



Raport o roli gospodarczej i zaangażowaniu społecznym Grupy Kapitałowej Cedrob

Wydanie: listopad 2016 r.





Spis treści

1. Wprowadzenie	3
2. Historia Grupy Kapitałowej Cedrob	4
3. Grupa Kapitałowa Cedrob	5
4. Wyniki finansowe firmy	7
5. Inwestycje w nowoczesne technologie	8
6. Patriotyzm gospodarczy	9
7. Cedrob jako partner biznesowy	10
8. Cedrob jako odpowiedzialny pracodawca	11
9. Znaczenie dla państwa i samorządu	12
10. Cedrob jako sąsiad	13
11. Aktywność prospołeczna	14
12. Troska o środowisko	15



1 Wprowadzenie

Początki działalności Cedrob przypadły na lata 90. XX wieku, czyli na trudny czas transformacji gospodarczej. Na polskim rynku panował wówczas chaos. Przy hiperinflacji zyski znikły, zanim zdążono je zaksięgować. W takich warunkach wszelka produkcja czy hodowla obarczone były ogromnym ryzykiem. Względnie łatwo można było prowadzić jedynie biznes oparty na handlu towarami sprowadzanymi z zagranicy.

Pomimo trudnych czasów, na stworzenie własnej firmy zdecydowała się grupa młodych ludzi, którzy nie mieli doświadczenia w biznesie, ale chcieli stawić czoła wyzwaniom, jakie stawił wolny rynek. Skorzystali z możliwości zakupu prywatyzowanych wówczas zakładów Poldrob w Ciechanowie. Wśród założycieli nowej spółki byli prawnicy, ekonomiści i lekarze weterynarii. Mocną stroną tej grupy stanowiły wyniesione z domu i podbudowane solidną edukacją wiedza o drobiarstwie oraz doświadczenie z innych, niezbędnych w tym biznesie, dziedzin. Uruchamiając firmę, tak jak całe polskie drobiarstwo, musieli radzić sobie na uwolnionym rynku, bez wsparcia ze strony państwa, dotacji czy interwencyjnego skupu.

Od 25 lat założyciele Cedrob systematycznie realizują swoje zamierzenia. Dzięki konsekwentnie wdrażanej, wieloletniej strategii rozwoju Grupa Cedrob zapewnia dziś pracę tysiącom ludzi nie tylko na terenie rodzimego Mazowsza, ale także na Śląsku i w Małopolsce.

Firma nieustająco wdraża nowe projekty w myśl zasady:

**„Kto nie rozwija biznesu,
ten go straci”.**

Co niespotykane, właściciele nigdy nie wypłacali dywidendy, przeznaczając zyski firmy na jej rozwój. Taka strategia sprawiła, że od 25 lat co roku poprawiają się wyniki spółki i jest to przeważnie wzrost dwucyfrowy! Obecnie Cedrob jest największym przedsiębiorstwem drobiarskim w Polsce, z którym na stałe w biznesowej symbiozie współpracuje kilkaset spółek na terenie całego kraju.

Firma rozwija gamę oferowanych produktów i rozszerza eksport swoich wyrobów. Trafiają one nie tylko na rodzimy rynek, ale również do odbiorców w innych krajach Europy, Azji, Afryki i na Bliskim Wschodzie. Obserwując zmiany na europejskim rynku wieprzowiny i idący za nimi ogromny eksport tego surowca do naszego kraju, zdecydowano się na rozszerzenia profilu firmy o produkcję mięsa innego niż drobiowe. Od zeszłego roku Grupa Cedrob posiada 66% akcji Gobarto S.A. (dawniej PKM Duda), jednego z największych w Polsce dostawców mięsa czerwonego, do którego należy 30 firm z branży rolno-spożywczej. Ponadto w ramach Grupy Cedrob funkcjonują spółki w Niemczech i na Ukrainie. Dzięki temu Grupa Cedrob może być określana mianem lidera na polskim rynku, który aktywnie działa również na skalę międzynarodową.

W swojej działalności Cedrob hołduje zasadzie odpowiedzialnego biznesu. Współpracując z rolnikami – dostawcami zbóż – firma stosuje zasadę wcześniejszej kontraktacji, zapewniając stałe ceny, co daje stabilność biznesową obydwu stronom transakcji. Uruchamiając nowe i modernizując dotychczasowe oddziały, korzysta z usług lokalnych wykonawców i dostawców urządzeń. W trosce o zachowanie zasad dobrego sąsiedztwa ściśle przestrzega zasad ochrony środowiska.

Cedrob, koncentrując się na rozwoju biznesu, nie zapomina o społeczności, w której funkcjonuje, oraz o swoich pracownikach i ich rodzinach. Od początku istnienia firma angażuje się w liczne akcje i inicjatywy lokalne. W porozumieniu z przedstawicielami władz samorządowych, dyrekcjami szkół i ośrodków wychowawczych wspiera działalność oświatową, fundując m.in. stypendia dla utalentowanej młodzieży. Jako firma z wyłącznie polskim kapitałem, szanująca rodzimą tradycję, Cedrob wspiera też wydarzenia kulturalne o zasięgu regionalnym i ogólnokrajowym.

2 Historia Grupy Kapitałowej Cedrob

Firma Cedrob powstała w 1991 r. Przez cały okres jej istnienia nie zmieniła się grupa głównych właścicieli, którzy wchodzi w skład rady nadzorczej spółki.

WŁADZE CEDROB S.A.

Zarząd

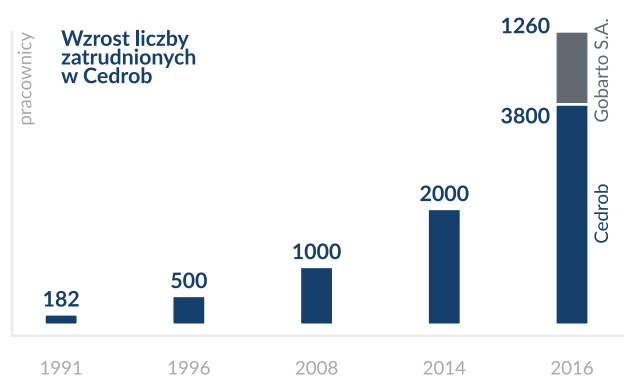
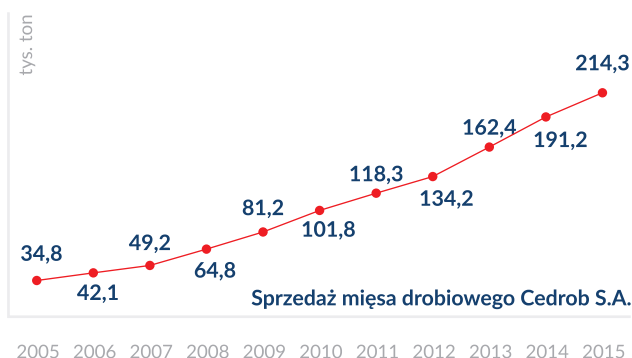
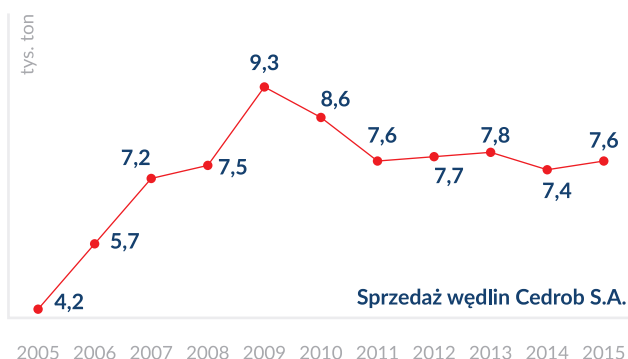
Andrzej Goździkowski Prezes Zarządu	Włodzimierz Bartkowski Wiceprezes Zarządu
Andrzej Śliwiński Członek Zarządu	Aleksander Koźlakiewicz Członek Zarządu

Rada Nadzorcza

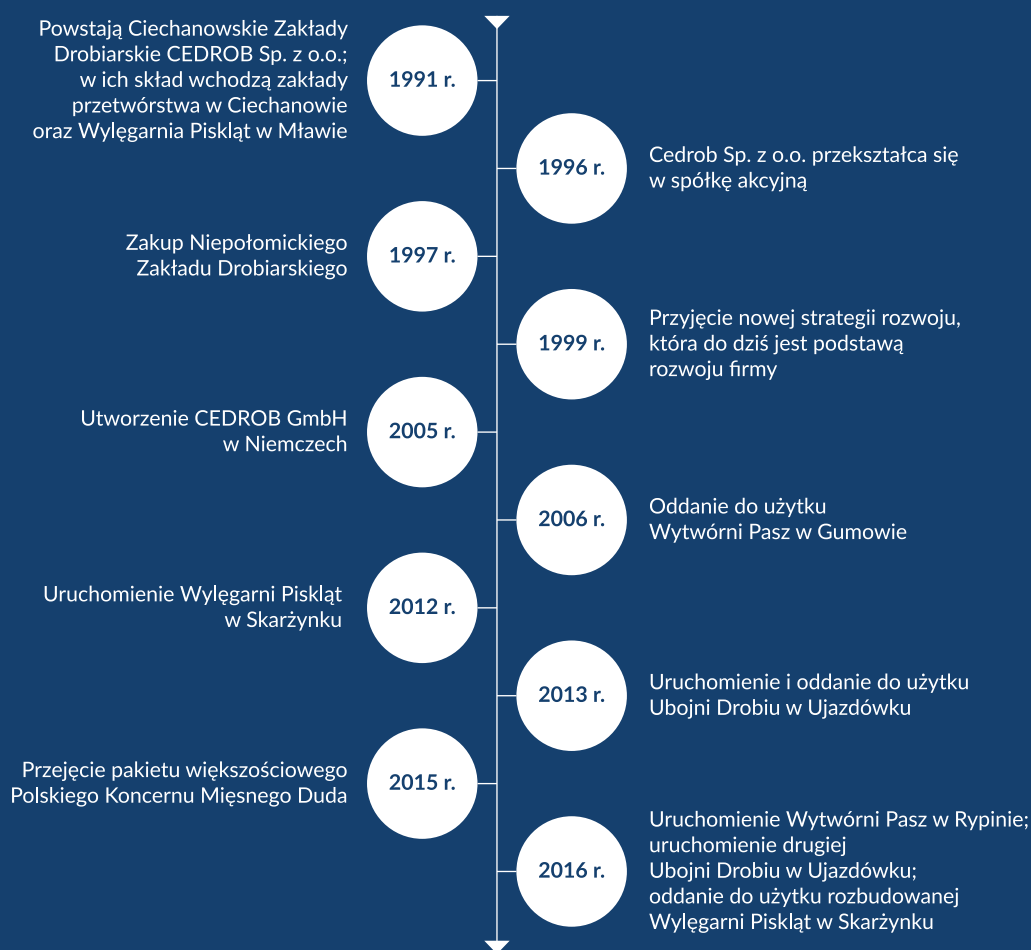
Mirosław Koźlakiewicz Przewodniczący Rady Nadzorczej	Henryk Włodzimierz Grzeškiewicz Zastępca Przewodniczącego Rady Nadzorczej
Witold Ludwiński Członek Rady Nadzorczej	Zbigniew Koźlakiewicz Członek Rady Nadzorczej
Antoni Rajnik Członek Rady Nadzorczej	Piotr Błażkiewicz Członek Rady Nadzorczej

Cedrob już od powstania rozwijał się bardzo dynamicznie. Po pięciu latach działalności, w 1996 r., ciechanowska spółka zatrudniła ponad 500 osób, by w 2008 r. przekroczyć pierwszy 1000. Obecnie załoga całej Grupy Cedrob liczy ponad 5000 pracowników, w tym kilkaset osób zatrudnionych na współpracujących fermach. Przez ostatnie dziesięć lat Cedrob S.A. dynamicznie zwiększała także sprzedaż: z 39 tys. ton mięsa i wędlin drobiowych w 2005 r. do 221,9 tys. ton w 2015 r.

Instytut Europejskiego Biznesu we wrześniu 2016 r. przeanalizował wartość prawie 40 tys. przedsiębiorstw – policzył ich wartość rynkową na koniec marca 2014 r. i 2015 r. poprzez porównanie wyników do wycen spółek akcyjnych notowanych na Giełdzie Papierów Wartościowych w Warszawie oraz zmiany wartości rynkowej. Na tej podstawie powstał ranking Potęgi Biznesu 2015 r. Przemysłu Spożywczego, według którego firma Cedrob znalazła się na szczytnym 25. miejscu, spośród 39729 przedsiębiorstw.



Najważniejsze wydarzenia w historii Grupy Cedrob



³ Grupa Kapitałowa Cedrob

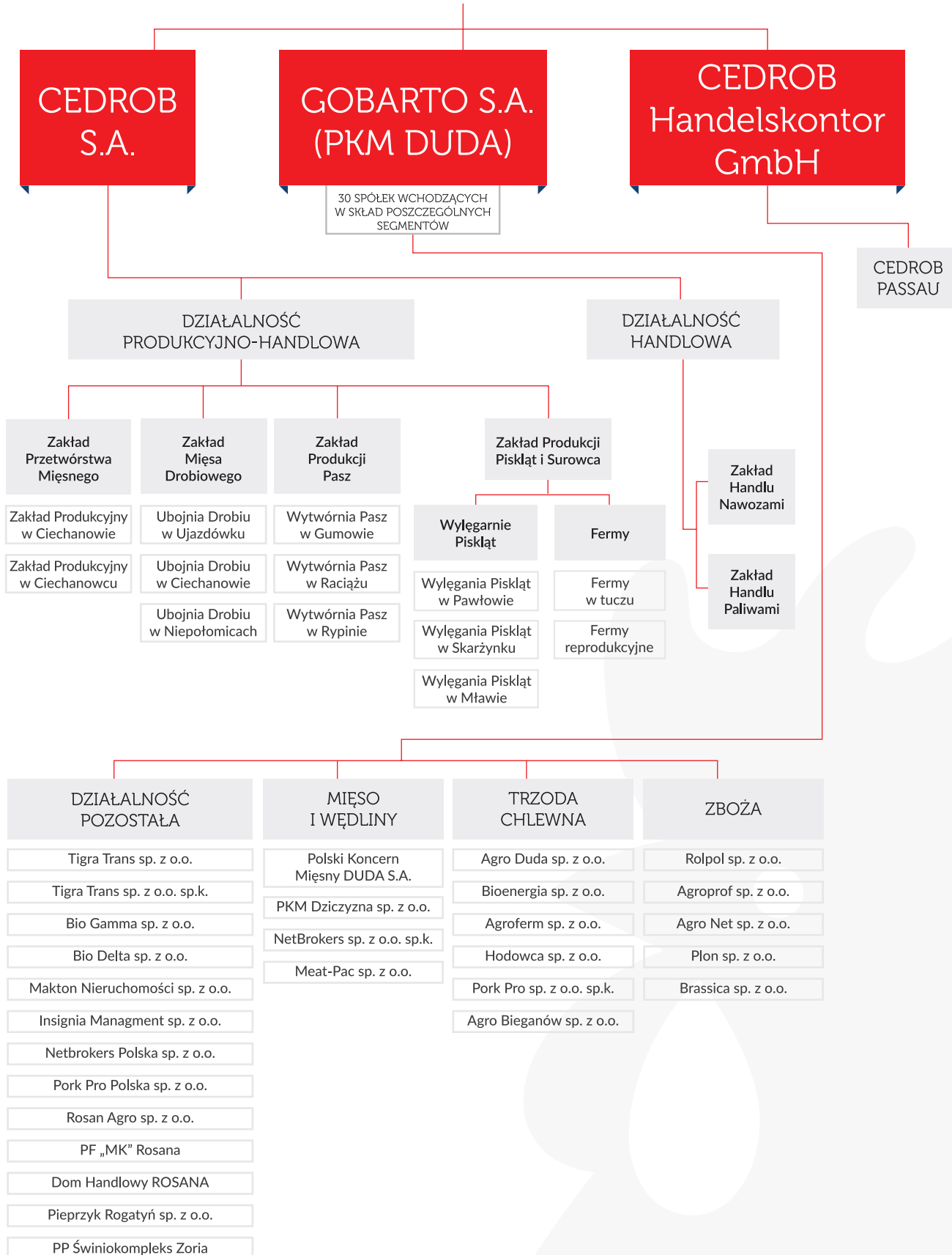
Strategicznymi celami Cedrob jest utrzymanie dominującej pozycji na rynku drobiowych produktów mięsnych i wędlin oraz rozszerzanie udziału w rynku mięsa czerwonego.

W skład grupy wchodzi obecnie kilkadziesiąt samodzielnych podmiotów działających w strukturach Cedrob S.A. Należą do nich: Zakład Produkcji Pasz, ферmy reprodukcyjne, ферmy w tucz, wylęgarnie piskląt, Zakłady Mięsa Drobiowego w Ciechanowie oraz Ujazdówku, Zakład Drobiarski w Niepołomicach, Zakład Przetwórstwa Mięsnego w Ciechanowie oraz Ciechanowcu, sklepy firmowe, Zakład Handlu Paliwami oraz Zakład Handlu Nawozami. Do grupy należy również notowana na giełdzie spółka Gobarto S.A., która pod koniec października 2016 r. zawarła warunkową umowę na nabycie udziałów w wąbrzyńskich spółkach Bekpol sp. z o.o. sp. k. i Meat-pac sp. z o.o., które

staną się częścią grupy po spełnieniu wszystkich warunków zawieszających. Pierwsza firma zajmuje się hurtowym obrotem mięsem i wędlinami, a druga – głównie produkcją mięsa drobiowego. Przejęcia tych firm wpisują się w strategię grupy na lata 2015–2019, pozwalając na rozszerzenie zasięgu terytorialnego dystrybucji jej wyrobów.

Ponad 25 lat doświadczeń w prowadzeniu produkcji w pełnym cyklu produkcji „od ziarnka do stołu” (począwszy od produkcji pasz, poprzez hodowlę brojlerów, aż do uzyskania wyrobów z wysokiej klasy surowca) sprawia, że Cedrob to firma, która kontroluje jakość swoich produktów na każdym etapie. To właśnie jakość i bezpieczeństwo są na pierwszym miejscu zarówno dla właścicieli, jak i wszystkich osób pracujących w Cedrob S.A. W praktyce oznacza to ogromne nakłady inwestycyjne przeznaczane na rozwój i modernizację zakładów oraz nieustanne doskonalenie metod hodowli. Ферmy, z którymi współpracuje Cedrob S.A., są dla znacznej części podmiotów konkurencyjnych, nawet tych zagranicznych, niedoścignionym wzorcem, o czym świadczyć może fakt, że prowadzi się w nich szkolenia dla rodzimych ekspertów i zagranicznych hodowców.

GRUPA CEDROB



4 Wyniki finansowe firmy

Osiągane przez Grupę Cedrob wyniki finansowe zapewniają firmie czołowe miejsce wśród największych producentów nie tylko w branży mięsnej, ale w całym sektorze spożywczym. Dzięki systematycznemu powiększaniu oferty o nowe produkty z mięsa drobiowego i wieprzowego Cedrob stale poprawia swoje wyniki sprzedaży.

W 1996 r. wartość sprzedaży produktów Cedrob S.A. wyniosła ok. 80 mln zł netto, by w 2007 r. wzrosnąć do 501 mln zł. Po kolejnych sześciu latach, czyli w 2013 r. wartość przychodów ze sprzedaży przekroczyła już 2 mld zł. Sprzedaż mięsa dro-

biowego wyniosła wówczas 162,4 tys. ton, zaś wędlin około 7,8 tys. ton. Według danych za 2015 r. przychody spółki Cedrob ze sprzedaży netto osiągnęły 2,4 mld zł, sprzedaż krajowa wyniosła 2 mld zł, a na eksport trafiły towary za 418 mln zł.

Wielkość obrotu zbożem i paszami systematycznie i dynamicznie rośnie. Sprzedaż pokarmu dla zwierząt stanowi znaczącą część zysku Grupy Cedrob. Jeszcze w 2007 r. sprzedaż pasz wynosiła 75,2 tys. ton, by w 2015 r. osiągnąć 650,7 tys. ton.

Należąca do Grupy Cedrob spółka Gobarto S.A. (PKM Duda) w 2015 r. wykazała 1,5 mld zł przychodów ze sprzedaży. Dzięki temu wynikowi znalazła się na 31. miejscu przygotowanego przez magazyn „Home & Market” rankingu 150 największych firm produkcyjno-przemysłowych w Polsce.

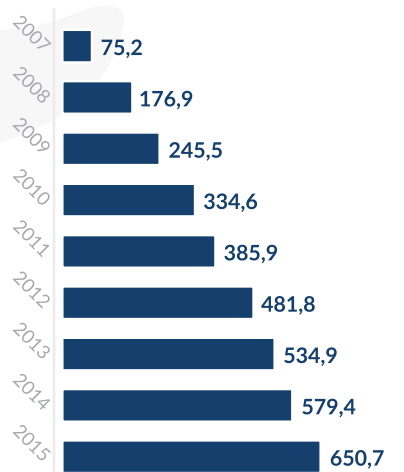
Prognozowane na 2016 r. wyniki Cedrob S.A. przewidują sprzedaż na poziomie 2,7 mld zł oraz zysk rzędu 100 mln zł. W całej Grupie Cedrob sprzedaż ma wynieść ponad 4 mld zł, a zysk około 140 mln zł.

1,5
mld zł

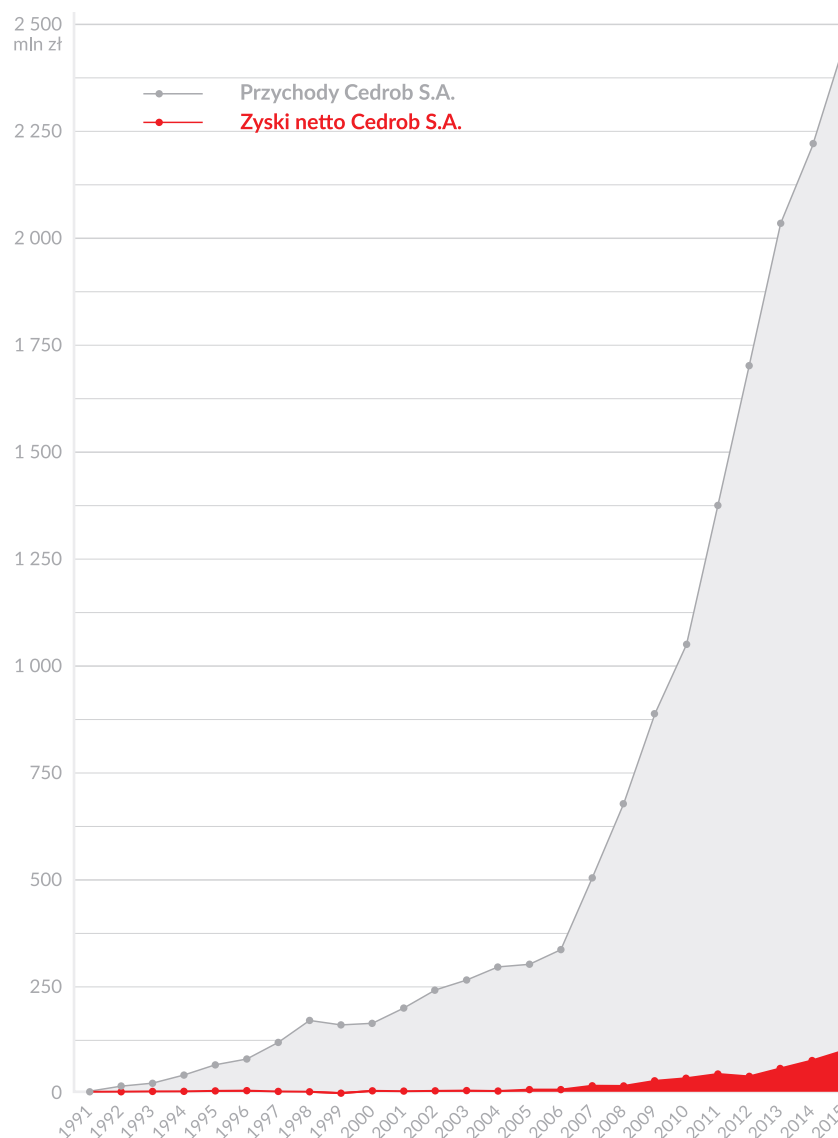
PRZYCHODÓW
OSIĄGNĘŁO
GOBARTO S.A.
W 2015 R.

2,4
mld zł

PRZYCHODÓW
OSIĄGNĄŁ
CEDROB S.A.
W 2015 R.



Sprzedaż pasz przez Zakład Produkcji Pasz należący do Cedrob S.A.



Przeciętne spożycie mięsa i jego przetworów wynosi w Polsce ponad 70 kg na osobę w skali roku (dane Głównego Urzędu Statystycznego). Najpopularniejsza wśród konsumentów jest wieprzowina, stanowiąca ponad połowę zjadanego przez Polaków mięsa. Rośnie jednak zapotrzebowanie na drób, który jest drugim najczęściej wybieranym mięsem. Według danych GUS z połowy 2016 r. jego roczne spożycie wynosi 27,1 kg. W całym sektorze mięsnym w Polsce wskaźniki produkcyjne w branży drobiarskiej stale się poprawiają. Duże znaczenie ma tu rosnący eksport mięsa i wędlin drobiowych.

5 Inwestycje w nowoczesne technologie

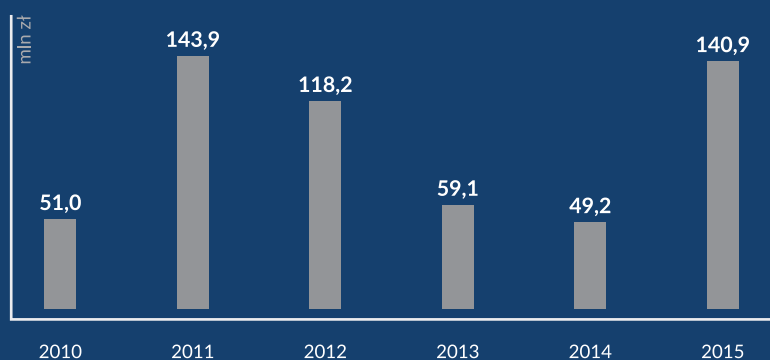
Wiele firm z branży spożywczej przez ostatnie kilka lub kilkanaście lat inwestowało w rozwój swoich przedsiębiorstw. Ich produkcja odbywa się zgodnie z najwyższymi standardami unijnymi, co jest gwarancją najwyższej jakości i przepustką na rynki całego świata. Wśród tych firm czołowe miejsce zajmuje Cedrob S.A., który tylko przez ostatnie pięć lat (2010–2015), przeznaczył na inwestycje 562,2 mln zł, co stanowi 74% sumy zainwestowanej od początku istnienia spółki.

Dzięki unowocześnianiu technologii produkcji w zakładach Cedrob praca coraz częściej ogranicza się do nadzoru produkcji. Kierownictwo firmy od dawna ma bowiem świadomość, że ekspansji nie można budować na niskich kosztach pracy i konieczne jest wdrażanie nowoczesnych, innowacyjnych technologii. Tylko w takich przedsiębiorstwach zarządy stać na oferowanie pracownikom dobrych warunków uposażenia, bo ich wydajność jest większa, a koszty utrzymane na stałym poziomie lub zmniejszane.

Spółka finansuje swoją działalność wyłącznie środkami własnymi i kredytami zaciąganyymi na warunkach rynkowych. Planując inwestycje, nie zakłada korzystania z dotacji, także unijnych, czy też subwencji ze środków budżetowych.

562,2 mln zł

Cedrob S.A. przeznaczył na inwestycje w latach 2010–2015



Nakłady inwestycyjne Cedrob S.A. w latach 2010–2015



6 Patriotyzm gospodarczy



CEDROB WSPÓŁPRACUJE Z LOKALNYMI I OGÓLNOPOLSKIMI:

- gospodarstwami rolnymi
- dostawcami
- usługodawcami
- firmami budowlanymi i inżynieryjnymi
- firmami z branży ochrony środowiska
- wieloma innymi podmiotami

Historia rozwoju Cedrob pokazuje, że stałe wprowadzanie nowych rozwiązań technologicznych korzystnie wpłynęło na rozwój wielu lokalnych oraz ogólnopolskich partnerów biznesowych spółki. Od początku swojej działalności Cedrob S.A. przeznaczył na inwestycje niemal 760 mln zł. W zdecydowanej większości środki te zasilają polską gospodarkę, gdyż ciechanowska spółka preferuje korzystanie z krajowych materiałów i wykonawstwo realizowane przez rodzimych przedsiębiorców.

W ramach realizowania polityki zrównoważonego rozwoju firma do dziś współpracuje z wieloma dostawcami poznanymi w początkowym okresie istnienia. Ponieważ od początku działalności obroty grupy, a co za tym idzie także zapotrzebowanie na różnego rodzaju usługi, wzrosły kilkunastokrotnie, Cedrob musi korzystać z usług coraz większych, czasem także zagranicznych firm. Pomimo tego wielu długoletnich, lokalnych partnerów biznesowych kontynuuje współpracę z firmą, co nie tylko zapewnia im funkcjonowanie, ale przede wszystkim daje szansę na rozwój i modernizację

dostarczanych usług. Cedrob jest innowatorem w wielu specjalizacjach dotyczących produkcji pasz, hodowli drobiu czy produkcji mięsa, dlatego wymagania stawiane dostawcom wymuszają na nich podejście niestandardowe, szukanie nowych dróg i rozwiązań. Pozwala to iść wszystkim naprzód.

Dzięki takiemu podejściu do kooperantów rynek polskich firm MŚP rośnie. Tysiące ludzi w Polsce zachowują miejsca pracy. Wśród nich są także rolnicy, którzy niezależnie od wielkości dostaw mają zapewnioną cenę i zbyt. Również przy produkcji pasz firma daje szansę małym dostawcom, a przy obecnej skali realizowanego przez spółkę skupu zbóż i kukurydzy – na poziomie prawie 500 tys. ton rocznie – jest to odczuwalne w wielu regionach Polski.

Patriotyzm gospodarczy to m.in. wysiłek ponoszony na rzecz praktycznego promowania Polski za granicą. Cedrob, docierając ze swoimi produktami do kilkudziesięciu krajów na całym świecie, jest ambasadorem polskiej gospodarki.

Produkty Cedrob S.A. w ostatnich latach trafiły do:

EUROPA:

- Albania
- Austria
- Belgia
- Bułgaria
- Chorwacja
- Cypr
- Czechy
- Dania
- Estonia

- Finlandia
- Francja
- Grecja
- Gruzja
- Hiszpania
- Holandia
- Irlandia
- Litwa
- Luksemburg
- Łotwa

- Macedonia
- Malta
- Niemcy
- Portugalia
- Rumunia
- Słowacja
- Słowenia
- Szwecja
- Szwajcaria
- Ukraina

- Węgry
- Wielka Brytania
- Włochy
- Wyspy Owcze

AFRYKA:

- Benin
- Gabon
- Ghana
- Gwinea
- Komory
- Kongo
- Liberia
- Madagaskar
- Majotta

- Mozambik
- Republika Południowej Afryki
- Reunion
- Togo
- Wyspy Zielonego Przylądka

AZJA:

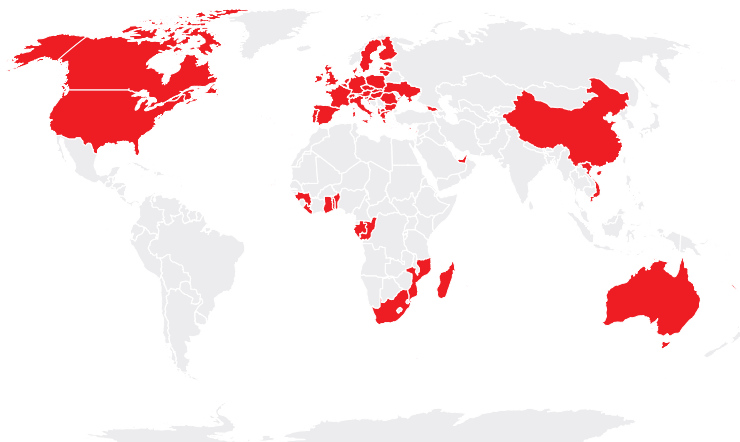
- Bahrajn
- Chiny
- Hongkong
- Liban
- Singapur
- Wietnam
- Zjednoczone Emiraty Arabskie

AUSTRALIA I OCEANIA:

- Australia
- Nowa Kaledonia
- Wallis & Futuna

AMERYKA POŁNOCDNA:

- Kanada
- Martynika
- Stany Zjednoczone



7 Cedrob jako partner biznesowy

Największą grupę partnerów biznesowych Cedrob S.A. stanowią rolnicy indywidualni. Firma współpracuje z około 5 tys. gospodarstw rolnych z całej Polski, z których większość stanowią dostawcy zbóż i nabywcy pasz gotowych. Ponadto Cedrob kooperuje z 63 polskimi przedsiębiorcami z różnych branż, w tym z dostawcami urządzeń i firmami je serwisującymi, z podmiotami prowadzącymi prace badawcze na rzecz spółki oraz innymi usługodawcami.

Jedną z podstawowych zasad zapisanych w umowach zawieranych przez Cedrob z rolnikami jest stała, z góry określona cena. Dzięki tak odpowiedzialnemu podejściu dostawcy mają gwarancję utrzymania stawki przy sprzedaży plonów, a Cedrob może planować długoterminową działalność na podstawie uprzednio założonych parametrów cenowych. Podobnie jest w przypadku skupu zwierząt na terenie Polski – Cedrob współpracuje z grupą kilkuset hodowców na zasadach kontraktacji, czyli z góry ustalonych warunków sprzedaży piskląt, pasz czy zakupu żywca. Analogiczne umowy w zakresie dostaw kurczaków są podstawą współpracy z dwiema firmami ze Słowacji oraz jedną z Węgier.

Kontraktacja prowadzona jest z podziałem na dwa obszary geograficzne. Południe Polski obsługuje zespół kontraktacji drobiu Zakładu Drobiarskiego w Niepołomicach, który współpracuje z hodowcami z województw: mazowieckiego, śląskiego, łódzkiego, świętokrzyskiego i małopolskiego oraz z Czech, Słowacji i Ukrainy. Zakład Mięsa Drobiowego w Ciechanowie prowadzi skup kurcząt tuczonych z terenu Polski północnej. Umowy zawierane są z kontrahentami z województw: mazowieckiego, warmińsko-mazurskiego i podlaskiego. Z kolei Wylęgarnia Piskląt w Mławie ma zawarte umowy kontraktacyjne z dostawcami gęsich jaj wylęgowych.

Cedrob S.A. współpracuje z ok.:



5000

GOSPODARSTW
ROLNYCH W POLSCE



120

KONTRAHENTAMI
HODUJĄCYMI GĘSI



100

KONTRAHENTAMI
HODUJĄCYMI KURCZĘTA

400
tys. ton



zbóż i kukurydzy
zakupił Zakład Produkcji Pasz
należący do Cedrob S.A.
w 2015 r.



8 Cedrob jako odpowiedzialny pracodawca

Dobre warunki pracy w Cedrob sprawiają, że w spółce przybywa pracowników z coraz dłuższym stażem – głównie pracowników umysłowych oraz technicznych. Kilkadziesiąt osób, które zatrudnione są w firmie do dzisiaj, rozpoczęło swoją pracę jeszcze przed prywatyzacją Poldrob – Ciechanowskich Zakładów Drobiarskich, czyli przedsiębiorstwa będącego początkiem tworzenia grupy.

Kierując się zasadami odpowiedzialnego biznesu, zarząd Cedrob przychylnie patrzy na zatrudnianie w firmie członków rodzin pracowników. Praca całych rodzin wpływa na integrację załogi i skłania je, aby z firmą wiązały swoją przyszłość zawodową. Zarówno dla spółki, jak i jej pracowników, jest to gwarancja stabilności zatrudnienia.

Cedrob systematycznie rozszerza zakres pomocy socjalnej kierowanej do pracowników. Początkowe, symboliczne wsparcie w postaci świątecznych paczek dla dzieci przekształciło się w system rozdawanych świadczeń dodatkowych. Finansowane są m.in. karnety na basen, siłownię i wynajem sali gimnastycznej do gier zespołowych. Dzięki nabyciu przez spółkę Ośrodka Wypoczynkowe-

go w Partęczynach pracownicy mogą bez znacznego obciążania domowego budżetu, w dobrych warunkach, spędzać urlopy w pięknej okolicy, na Pojezierzu Brodnickim.

Kierownictwo Cedrob inwestuje także w podnoszenie kwalifikacji zawodowych pracowników. Tylko w 2015 r. na szkolenia załogi przeznaczono około 100 tys. zł. Dodatkowo, zainteresowani kształceniem na studiach I bądź II stopnia oraz na studiach podyplomowych mogą liczyć na opłaceniu czesnego za cały okres nauki. Taka pomoc opłaca się również firmie, ponieważ pracownik wyposażony w lepszą wiedzę pracuje efektywniej. Według danych z końca kwietnia 2016 r., w spółce Cedrob zatrudnionych było 464 osób z wykształceniem wyższym.

Cedrob stara się pozyskiwać do pracy przyszłych fachowców. W należących do spółki zakładach produkcyjnych praktyki zawodowe odbywają studenci m.in. z Uniwersytetu Warmińsko-Mazurskiego w Olsztynie, Szkoły Głównej Gospodarstwa Wiejskiego w Warszawie, Politechniki Warszawskiej, Politechniki Gdańskiej oraz Państwowej Wyższej Szkoły Zawodowej w Ciechanowie.

182

PRACOWNIKÓW CEDROB
LICZYŁ 25 LAT TEMU

PONAD

5000

PRACOWNIKÓW GRUPA
CEDROB ZATRUDNIA DZIŚ

9 Znaczenie dla państwa i samorządu

Dzięki działalności Cedrob S.A. co roku do budżetu państwa oraz do kas samorządów lokalnych odprowadzane są miliony złotych z podatków oraz opłat urzędowych. Dotyczy to m.in. CIT, PIT oraz podatków rolnego, leśnego i od nieruchomości.

W latach 2012-2015 podatek dochodowy Cedrob S.A. wyniósł 17,2 mln zł, a podatek dochodowy od osób fizycznych 31,3 mln zł. Zgodnie z *Ustawą z dnia 13 listopada 2003 r. o dochodach jednostek samorządu terytorialnego*, z tego tytułu

do budżetu gmin wpłynęło ok. 7% kwoty CIT oraz ok. 38% kwoty PIT.

W przypadku podatków leśnego, rolnego oraz od nieruchomości posiadanych przez Cedrob S.A. od 2000 r. budżety urzędów miast i gmin zasiliło ponad 19 mln zł, z czego tylko w ostatnim roku prawie 3 mln zł. Od 2017 r., w związku z trzema nowymi inwestycjami spółki, poziom tych podatków zwiększył się rocznie do prawie 4 mln zł. Są to kwoty stale rosnące, z roku na rok o co najmniej kilkanaście procent.

19 mln zł

WYNIÓSŁY PODATKI OD NIERUCHOMOŚCI, ROLNY I LEŚNY PŁACONE PRZEZ CEDROB S.A. W LATACH 2000-2016

17,2 mln zł

WYNIÓSŁ CIT PŁACONY PRZEZ CEDROB W LATACH 2012-2015

31,3 mln zł

WYNIÓSŁ PIT PŁACONY PRZEZ CEDROB W LATACH 2012-2015



A photograph of two men in a field. The man on the left is older, with grey hair, wearing a plaid shirt, and is smiling while holding a stalk of grain. The man on the right is younger, with dark hair, wearing a light-colored shirt, and is looking towards the older man. The background is a bright, green field under a clear sky.

10 Cedrob jako sąsiad

Od lat Cedrob stara się być liderem w stosowaniu zasad dobrego sąsiedztwa na terenach przylegających do poszczególnych zakładów i spółek. Przejawia się to utrzymywaniem stałego dialogu i partnerskiej współpracy z lokalnymi społecznościami. Celem firmy jest zbudowanie trwałej, pozytywnej relacji z samorządami i innymi podmiotami na północnym Mazowszu oraz w pozostałych regionach, w których prowadzi działalność.

Trzy obszary są kluczowe dla zaangażowania społecznego firmy: wsparcie edukacji i rozwoju przedsiębiorczości, działanie na rzecz równych szans oraz troska o kultywowanie wartości patriotycznych. To podstawy, na których budowana jest długofalowa strategia zaangażowania społecznego spółki. Dotychczas bezpośrednim sąsiedztwem dla działalności Cedrob było Mazowsze, głównie jego północna część. Wraz z rozwojem grupy ta aktywna społeczna obecność rozszerza się. Zapewniając pracę tysiącom osób, firma jest zaangażowana w to, co dzieje się poza terenem spółki i na co dzień dotyczy również jej pracowników. Dlatego od początku swojego istnienia Cedrob angażuje się w liczne akcje i inicjatywy prospołeczne.

Zarząd firmy regularnie spotyka się z przedstawicielami władz samorządowych, dyrekcjami szkół i lokalnych placówek wychowawczych oraz ośrodków sportowych. Ważnymi partnerami w rozmowach są też proboszczowie parafii na terenach sąsiadujących z zakładami. Świadczy to o aktywnym zaangażowaniu firmy w życie społeczności lokalnych.

Ta współpraca to nie tylko coroczne zaangażowanie w organizowanie imprez dożynkowych na okolicznych terenach. Lokalne władze mogą też liczyć na istotne wsparcie finansowe, w tym: dofinansowanie zakupu wozu strażackiego, maszyn do czyszczenia parkietów w gminnych halach sportowych czy stałe dotacje na utrzymanie placówek muzealnych.

Cedrob angażuje się także we wspieranie adresowanych do dzieci i młodzieży zajęć służących zachowaniu narodowej pamięci i tradycji oraz rozwoju edukacji. Przedstawiciele kierownictwa grupy od ćwierć wieku pozostają wierni wartościom zaszczepionym im w domach rodzinnych, czyli poszanowaniu rodziny, wiary chrześcijańskiej, dziedzictwa „Solidarności” i ruchu niepodległościowego.

11 Aktywność prospołeczna

Cedrob S.A., będąc największym pracodawcą na terenach północnego Mazowsza, dużą wagę przykładają do swojej obecności w życiu lokalnych społeczności. Organizuje liczne akcje kulturalno-oświatowe w gminach i w szkołach w regionie Ciechanowa, Mławy i Przasnysza. Należą do nich m.in. coroczne konkursy o tematyce świątecznej, mające na celu kultywowanie bogatych polskich tradycji. Od kilku lat spółka prowadzi również program stypendialny „Inwestycja w region – inwestycja w młodzież”. Jego finaliści w czasie roku szkolnego oraz wakacji otrzymują stypendium o łącznej wysokości 3600 zł. Realizując zasady dobrego sąsiedztwa i odpowiedzialności społecznej biznesu, Cedrob stara się w ten sposób wspomagać najzdolniejszych uczniów, którzy bez dodatkowego wsparcia mieliby mniejsze możliwości realizowania swoich planów życiowych.

Na pomoc spółki mogą liczyć oczywiście jej pracownicy, szczególnie w przypadku tragicznych zdarzeń losowych, takich jak powódzie, huragany lub choroby. Osobom doświadczonym takimi tragediami Cedrob przekazuje zapomogi finansowe. Nie zapomina także o utrzymywaniu kondycji fizycznej pracowników – finansuje karnety na basen, fitness, siłownię czy wynajem sali gimnastycznej do gier zespołowych.

Firma, angażując się w utrzymanie lokalnej kultury na terenach dawnego województwa ciechanowskiego i okolic, od lat wspiera działalność m.in. Muzeum Wsi Mazowieckiej w Sierpcu, Muzeum Małego Miasta w Bieżuniu oraz Muzeum

Rolnictwa im. Krzysztofa Kluki w Ciechanowcu.

Cedrob systematycznie wspiera w realizacji różnego rodzaju projektów ponad sto podmiotów. Są wśród nich lokalne placówki oświatowe i samorządowe, ale także te odległe od Ciechanowa jak Fundacja Dialogu Kultury i Religii w Warszawie, Uniwersytet Przyrodniczy we Wrocławiu, Klub Wysokogórski w Toruniu.

Ciechanowska spółka angażuje się także w przedsięwzięcia kulturalne o skali ogólnokrajowej. Jednym z nich jest odbywający się od 2008 r. Festiwal Filmowy „Niepokorni, Niezłomni, Wyklęci” (Festiwal NNW). Stanowi on największe wydarzenie kulturalne w Polsce poświęcone zachowaniu pamięci o historii Polski z lat 1939–1989 oraz walce Żołnierzy Wyklętych o wolność Ojczyzny.

1,35
mln zł
wyniosły
darowizny
Cedrob S.A.
w latach
2000–2015



12 Troska o środowisko

Grupa Cedrob współpracuje z kilkunastoma firmami zajmującymi się ochroną środowiska i wdrażaniem najnowocześniejszych technologii w tym zakresie. Są wśród nich podmioty odpowiedzialne za opracowanie projektów technologicznych dla oczyszczalni ścieków, badania laboratoryjne, kontrolowanie szkodliwych emisji oraz przetwarzanie i odzysk surowców, w tym opakowań.

Grupa Cedrob, prowadząc swoje inwestycje przemysłowe i rolnicze, jest zobowiązana do przestrzegania procedur wynikających z rygorystycznych i zastrzanych z każdym rokiem przepisów dotyczących ochrony środowiska. Z uwagi na charakter swojej działalności i skalę jej funkcjonowania firma przykłada szczególną wagę do niwelowania jakiegokolwiek oddziaływania na środowisko czy ludzi. Dokłada starań i ponosi wielomilionowe nakłady finansowe, aby wpływ działalności grupy na przyrodę był jak najmniejszy. Uduje się to osiągać dzięki wielu inwestycjom proekologicznym.

Jednym z najbardziej wartościowych rozwiązań jest biogazownia zainstalowana przy zakładzie w Ujazdówku. Przerabiając w niej odpady z produkcji, uzyskuje się czyste paliwo, jakim jest biogaz. Zapewnia to nie tylko korzyści energetyczne. Przetwarzanie odbywa się w miejscu powstawania zanieczyszczeń, dzięki czemu unika się kosztownego i uciążliwego dla środowiska transportu do miejsc utylizacji. Jednocześnie otrzymuje się łatwiejszy do zagospodarowania nawóz, wzbogacony o składniki mineralne.

Bardzo ważne dla Grupy Cedrob jest zachowanie wysokich parametrów ochrony środowiska ze względu na ustalenia zawarte z mieszkańcami przed rozpoczęciem każdej nowej inwestycji. Tak było np. przed powstaniem fermy kur w Kownatach Borowych. Po wielokrotnych spotkaniach z mieszkańcami, którzy sprzeciwiali się inwestycji, zgodę na budowę fermy uzyskano właśnie dzięki złożeniu i dotrzymaniu obietnic dotyczących ograniczenia jej szkodliwego wpływu na środowisko naturalne.



Cedrob S.A., ul. Płocka 5, 06-400 Ciechanów
tel.: +48 23 672 44 11, fax: +48 23 672 44 12
www.cedrob.com.pl

