



Raport o roli gospodarczej i zaangażowaniu społecznym Grupy Cedrob

Naszą misją jest zapewnić zdrową żywność
obecnym i przyszłym pokoleniom

grudzień 2022



Spis treści

WSTĘP 5

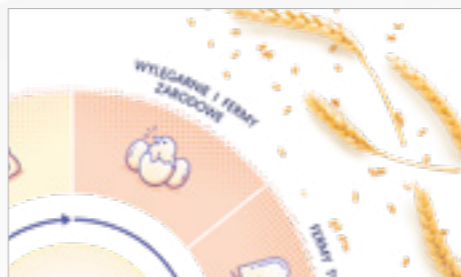
Naszą misją jest zapewnić zdrową żywność obecnym i przyszłym pokoleniom, Grupa Cedrob
Patriotyzm gospodarczy a zrównoważony rozwój, Andrzej Goździkowski, Prezes Zarządu Cedrob S.A.
Mnożyć, aby dzielić, Włodzimierz Bartkowski, Wiceprezes Zarządu Cedrob S.A.

01/ FIRMA



Historia Grupy Cedrob.....	10
Władza i struktura	12
Wyniki finansowe.....	14
Inwestycje.....	16
Ekспорт	19

02/ ŻYWNOSĆ



<i>Ulubiony smak to nasza pasja</i> , Krzysztof Pniewski, Prezes Zarządu	
ZM Silesia S.A.	26
Od ziarna do stołu.....	28
Hodowla i dobrostan zwierząt	30
Mięso i zrównoważona dieta	36
Jakość i bezpieczeństwo żywności	45
Ograniczanie marnotrawstwa żywności	46

03/ LUDZIE



<i>Ludzie, czyli kapitał</i> , Marcin Śliwiński, Prezes Zarządu Gobarto S.A.	50
Nasi interesariusze	51
Odpowiedzialny i przyjazny pracodawca	54
Pro publico bono	56
Jak Gobarto buduje prestiż zawodu hodowcy trzody chlewnej?	58
Współpraca z kurnej półki, czyli jak Cedrob łączy siły z najlepszymi hodowcami na lata?.....	60

04/ ŚRODOWISKO



Efektywność hodowli	64
Przemysł 4.0.....	66
Zielona transformacja.....	67

WSTĘP

Naszą misją jest zapewnić zdrową żywność obecnym i przyszłym pokoleniom.

Zapewniamy zdrową żywność obecnym i przyszłym pokoleniom - to nasze zobowiązanie pod którym podpisujemy się z przekonaniem i odpowiedzialnością. Codziennie je realizujemy. Grupa Cedrob eksportuje żywność najwyższej jakości do ponad 70 krajów na świecie i dociera do 12 milionów zadowolonych konsumentów.

Oddając w Państwa ręce siódmy już raport o roli gospodarczej i zaangażowaniu społecznym Grupy Cedrob prezentujemy zarówno dane o naszym potencjale ekonomicznym, jak i nasze cele, strategię rozwoju i wartości, którymi się kierujemy.

Jeśli przyjąć, że na Ziemi żyje już około 8 mld ludzi, a każdego roku przybywa kolejnych 80 - 90 mln, to coraz większym wyzwaniem staje się wykarmienie światowej populacji, przy podniesieniu efektywności, zachowaniu równowagi środowiskowej i ograniczeniu wpływu produkcji na otoczenie. Strategia Grupy Cedrob w sposób kompleksowy współgra z globalnymi celami zrównoważonego rozwoju.

Wspieramy tych, którzy sami nie mogą sobie pomóc. W roku 2022 na darowizny Cedrob S.A. przeznaczyła blisko 4 mln zł. Za najlepszą, najbardziej perspektywiczną formę inwestowania uważamy inwestycję w ludzi - w wiedzę oraz zawodowe doświadczenie naszych pracowników. W ZM Silesia S.A. w roku 2022 z ponad 1300 zatrudnionych 241 osób podniosło swoje kwalifikacje i kompetencje dzięki wsparciu firmy. Współdziałając z wieloma polskimi rolnikami, małymi i średnimi przedsiębiorstwami pozytywnie wpływamy na zrównoważony rozwój społeczności. Równocześnie dzięki wdrożeniu unikatowych programów współpracy ze znaczącą grupą profesjonalnych

hodowców drobiu i trzody chlewnej, wedle najlepszych światowych wzorców, Cedrob S.A. i Gorbarto S.A. budują pozycję i społecznie nobilitują producentów rolnych - polskich farmerów.

W wymiarze Grupy nieustannie podnosimy produktywność i dążymy do obniżenia kosztów produkcji białka zwierzęcego. Chroniąc środowisko naturalne wykorzystujemy zaawansowane technologicznie oczyszczalnie ścieków i prowadzimy recykling wody. Intensywnie rozwijamy energetykę odnawialną budując biogazownie. Gwarantujemy zdrową i bezpieczną konsumpcję stosując na co dzień znane i uznane międzynarodowe certyfikaty oraz normy określające wysokie standardy produkcji mięsa i wędlin: BRC, IFS Food, czy ISO. Przeciwdziałamy na wiele sposobów marnotrawstwu żywności.

Prezentowany raport to kompendium wiedzy na temat Grupy Cedrob, dzięki któremu chcemy podzielić się naszymi najlepszymi doświadczeniami i praktykami. Liczymy, że będą one dla Państwa ważne i inspirujące.

Grupa Cedrob

Patriotyzm gospodarczy, a zrównoważony rozwój



Andrzej Goździkowski
Prezes Zarządu Cedrob S.A.

SZANOWNNI PAŃSTWO,

polska gospodarka wykazuje dużą odporność na kryzysy jakie przetaczają się przez Europę w ostatnich latach. To dzięki zaangażowaniu i elastyczności rodzimych przedsiębiorców, wsparciu administracji publicznej, a także solidarności społecznej nasz kraj utrzymuje kurs wzrostu ekonomicznego i staje się coraz silniejszym partnerem gospodarczym na Starym Kontynencie. Wielki w tym udział mają polskie firmy rodzinne.

Jestem z nas dumny. Jestem dumny z naszego polskiego patriotyzmu gospodarczego. Z faktu, że zarówno konsumenci, jak i my producenci, w naszym przypadku żywności, wybierają polską, wysoką jakość. Celem Grupy Cedrob, jest zapewnienie wysokowartościowej żywności obecnym i przyszłym pokoleniom.

Stawiamy, podobnie jak wiele rodzinnych przedsiębiorstw, na zaangażowanie, zdrowie, bezpieczeństwo, jakość oraz innowacyjność w prowadzeniu biznesu, który tworzą ludzie, najlepsi z najlepszych. W Cedrob koncentrujemy się na produkcji rolnej z poszanowaniem tradycji i wsparcia rodzimej wytwórczości przez państwo. Możemy zatem, przy

zachowaniu narodowej tożsamości gospodarczej, mówić o zrównoważonym rozwoju regionalnym, utrzymaniu i tworzeniu nowych miejsc pracy, rosnących wpływach do budżetów państwa i lokalnych samorządów oraz implementację najnowocześniejszych technologii. Dla Grupy Cedrob zrównoważony rozwój to zobowiązanie, które realizujemy poprzez konkretne decyzje biznesowe.

Począwszy od pełnej poszanowania współpracy z klientami i interesariuszami, poprzez tworzenie godnych warunków zatrudnienia, po wspieranie lokalnych społeczności, kończąc na trosce o środowisko, w którym żyjemy oraz dbałości o dobrostan zwierząt.

Naszą aktywność przedstawia niniejszy raport, który jest podsumowaniem działalności biznesowej, społecznej i środowiskowej Grupy Cedrob za rok 2022. Zachęcam i zapraszam do lektury.

Z wyrazami szacunku,

Andrzej Goździkowski



Włodzimierz Bartkowski
Wiceprezes Zarządu
Cedrob S.A.

SZANOWNNI PAŃSTWO,

od lat kierujemy się zasadą społecznej odpowiedzialności i zrównoważonego rozwoju. Dbamy o interesy wszystkich grup z naszego otoczenia biznesowego. Działamy globalnie, ale angażujemy się także lokalnie, w codzienne życie naszej społeczności. Te cechy i zasady pozwalają nam bardzo skutecznie realizować naszą misję i wizję, którą, kierujemy się od samego początku. Produujemy pełnowartościową żywność dla obecnych i przyszłych pokoleń zarówno w Polsce, jak i na całym świecie.

Dziś jesteśmy liczącym się w kraju, ale także na rynku europejskim producentem żywności. W Grupie zajmujemy się hodowlą drobiu i trzody chlewnej, a także produkcją i dystrybucją piskląt, pasz, mięsa, wędlin i dań gotowych. Nasze zaangażowanie, współdziałanie i skuteczność pokazują m.in. wyniki finansowe. W każdym wymiarze prowadzonego przez nas biznesu uzyskaliśmy znaczący postęp w stosunku do 2021 roku. Przychód łączny spółki za rok 2022 to aż 160 proc. wartości z roku poprzedniego. Z kolei poziom naszego eksportu wzrósł aż o 105 proc. Jest to dla nas szczególnie powód do dumy, bo już blisko połowa wyprodukowanego przez Cedrob mięsa trafia, w ujęciu ilościowym, na blisko 70 wymagających rynków zagranicznych na 5 kontynentach.

Takie wyniki są możliwe dzięki bardzo efektywnej, opartej na bezcennym doświadczeniu, współpracy ze sprawdzonymi partnerami w biznesie oraz zaangażowaniu naszych pracowników. Wiemy, że to ludzie stanowią o sile na-

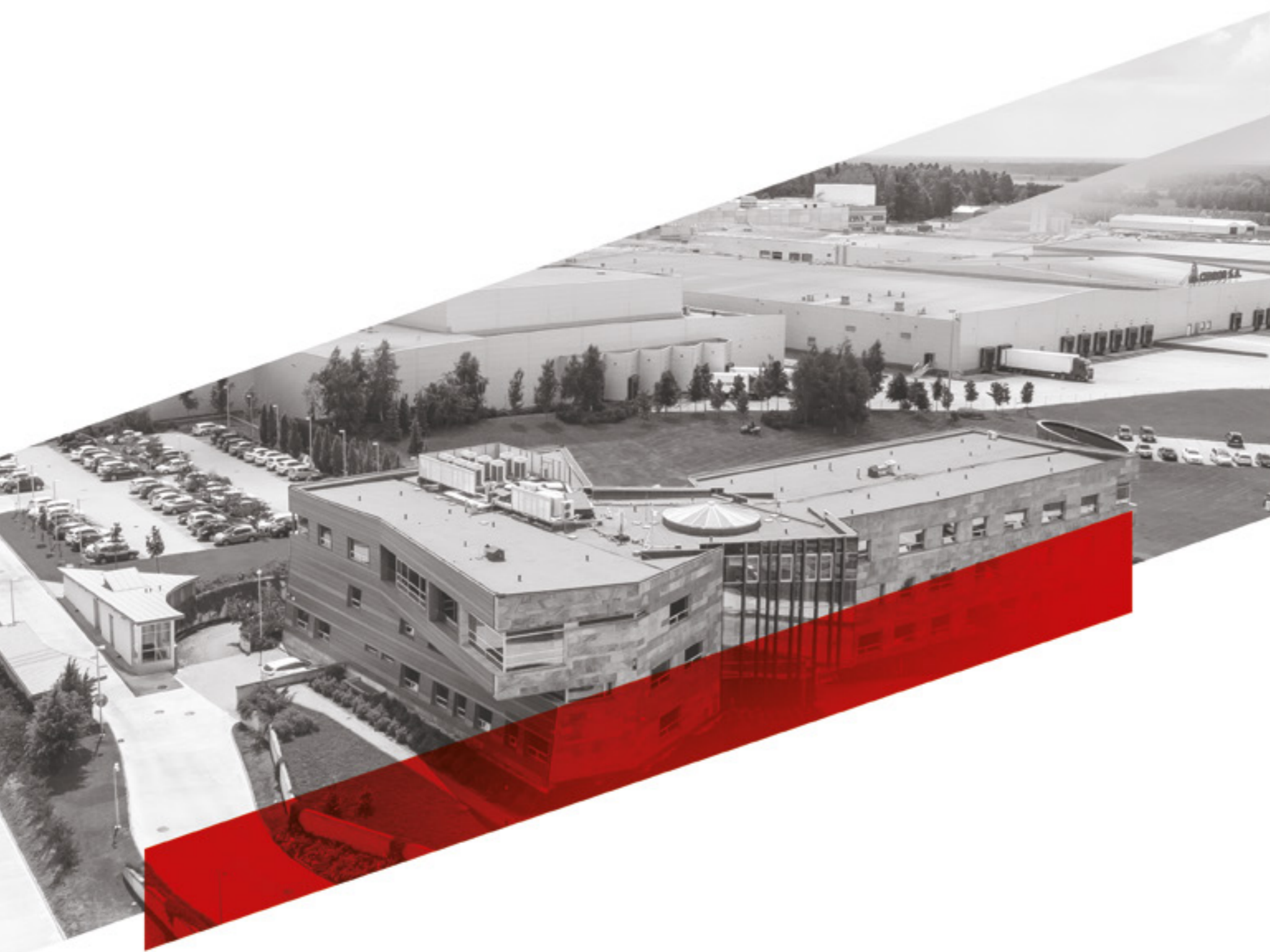
szej polskiej firmy rodzinnej. Współpracujemy ponad dziewięcioma tysiącami polskich rolników, rodzimych firm i instytucji. Stawiamy na transparentność działań, uczciwość i rzetelność. Idąc za maksymą Henry'ego Forda, założyciela Ford Moto Company, mówiącą, że „Biznes to sztuka mnożenia i dzielenia się, dzielenia nadwyżkami, także we własnym interesie”, można powiedzieć, że tę sztukę bardzo dobrze opanowaliśmy. Dzielimy się naszymi zasobami z lokalnymi ojczyznami, wspieramy m.in. ośrodki kultury, szkoły, instytucje pożytku publicznego. W trudnym czasie i w potrzebie w 2022 roku wsparliśmy też naszych sąsiadów z Ukrainy.

Naszym priorytetem pozostaje bezpieczeństwo konsumentów. Dlatego na każdym etapie hodowli, produkcji mięsa ściśle przestrzegamy zasad bioasekuracji, prowadzimy rygorystyczną kontrolę jakości i nadzór weterynaryjny. Stawiamy na nowoczesne, sprawdzone i niezawodne rozwiązania. Troszczymy się również o środowisko naturalne. Korzystamy z technologii, które pozwalają ograniczyć zużycie energii i wody. Stosujemy najnowocześniejsze metody, dzięki którym podnosimy naszą wydajność i efektywność.

Dzieląc się naszym sukcesem i ciesząc stałym rozwojem, nadal chcemy pełnić rolę ambasadora dobrej, polskiej żywności dziś i jutra.

Z wyrazami szacunku,

Włodzimierz Bartkowski



01/

Firma

Grupa Cedrob jest największym polskim producentem mięsa. Integracja przedsiębiorstwa w wielobranżowy koncern mięsny sprawiła, że Grupa Cedrob z roku na rok poszerza skalę działalności, a jej przychody dynamicznie rosną.

Historia Grupy Cedrob

Początki działalności firmy to rok 1991, trudny, a zarazem przełomowy czas transformacji gospodarczej, zapoczątkowany zwycięstwem „Solidarności” w wyborach parlamentarnych w czerwcu 1989 roku. Na stworzenie własnej firmy zdecydowała się wówczas grupa młodych ambitnych ludzi, którzy chcieli stawić czoła wyzwaniom, jakie stawiał wolny rynek. Skorzystali z możliwości zakupu zakładów Poldrob w Ciechanowie. W tym czasie przeciętny stan posiadania firmy prywatnej w Polsce wynosił około dwustu milionów „starych” złotych, co wystarczało na zakup średniej klasy samochodu osobowego. Udział wielkości inwestycji tych firm w polskiej gospodarce, w stosunku do całości zaangażowanego w niej kapitału, nie przekraczał 20 proc. Biznesowa Rzeczpospolita prywatna zaczęła rozwijać się w bezprecedensowym tempie. W 1992 roku sektor prywatny zanotował 32 proc. wzrost produkcji przemysłowej, podczas gdy w przemyśle państwowym spadek wyniósł 4,8 proc. Liczba firm będących własnością osób fizycznych wzrosła do 1631 tys. Można powiedzieć, że sektor prywatny niczym lokomotywa ciągnął całą gospodarkę, a przedsiębiorcy z Ciechanowa nie pozostawali w tyle i znakomicie wykorzystali epokową szansę.

W połowie lat 90. w rolnictwie pracowało ponad 3,5 mln Polaków, co stanowiło 22 proc. wszystkich zatrudnionych w gospodarce. Na początku XXI wieku było to już tylko 2,5 mln, a obecnie w rolnictwie pracuje nieco ponad 1,2 mln. Branża bardzo się profesjonalizowała. Pracujący w Grupie Cedrob to dziś prawdziwa elita branży.

Po pięciu latach działalności, w 1996 roku, ciechanowska spółka zatrudniała ponad 500 pracowników, by w 2008 r. przekroczyć pierwszy 1000. Obecnie załoga całej Grupy Cedrob

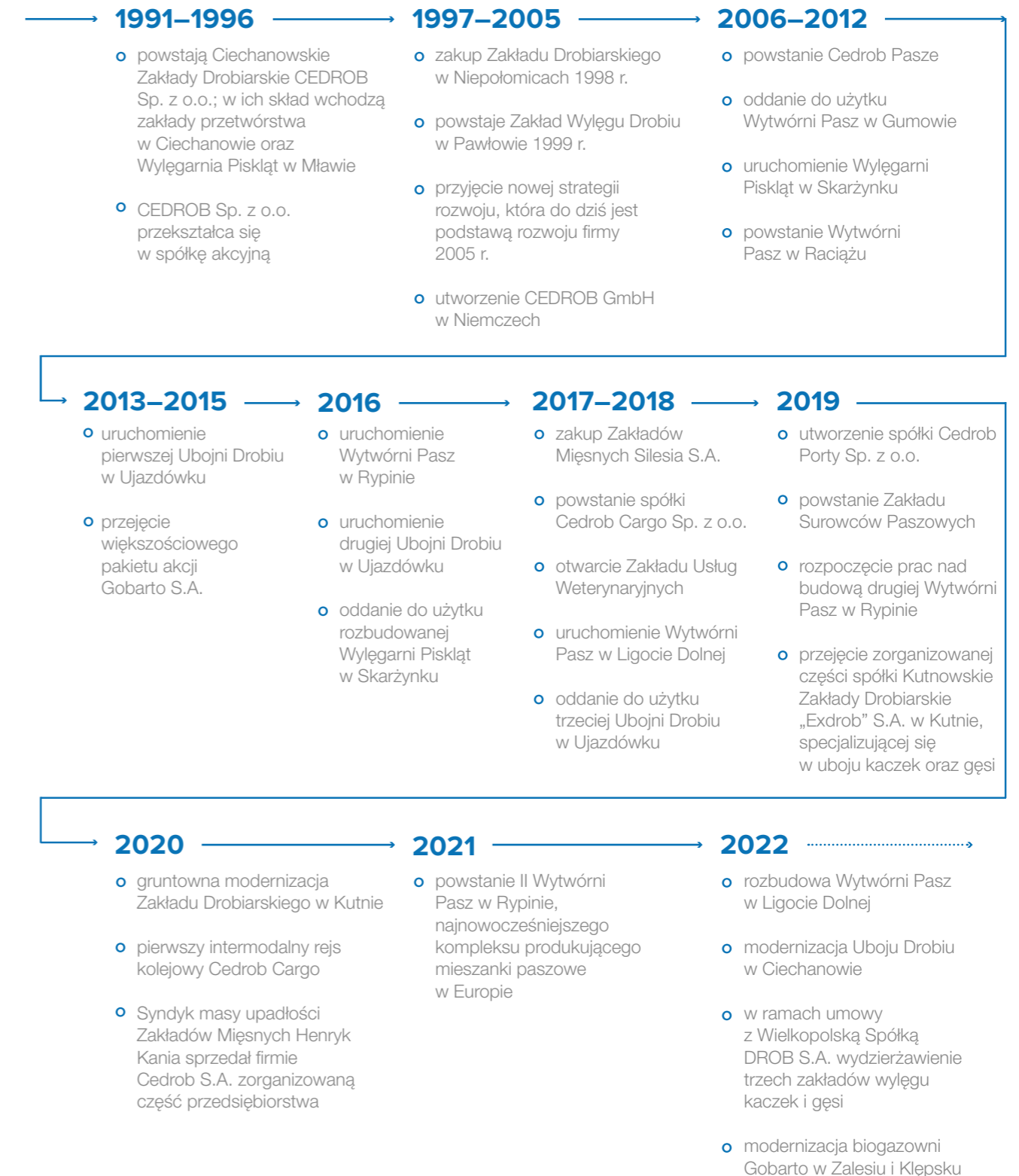
liczy blisko 10 000 osób. Grupa współpracuje z ponad 450 firmami i instytucjami zajmującymi się m.in. transportem, budownictwem oraz inżynierią

Od 2015 roku Grupa Cedrob posiada znaczną część akcji Gobarto S.A., jednego z największych w Polsce dostawców mięsa czerwonego, do którego należy 20 firm z branży rolno-spożywczej. Dwa lata później nastąpił zakup Zakładów Mięsnych Silesia S.A., potentata w przetwórstwie mięsa.

Grupa Cedrob to dziś krajowy lider w swej branży i liczący się gracz na europejskim rynku. W ostatnim rankingu największych firm rolno-spożywczych w Polsce (także tych z udziałem kapitału zagranicznego) publikowanej przez tygodnik „Wprost” pod hasłem „Złotej setki”, Cedrob S.A. znalazł się na miejscu 9., a Gobarto S.A. na 20. Gdyby pokusić się o stworzenie listy największych firm wyłącznie z polskim kapitałem, to Grupa Cedrob nie miałaby sobie równych w swoim segmencie działalności. Z kolei w rankingu magazynu „Forbes” z roku 2021 obejmującym największe w Polsce firmy rodzinne Cedrob S.A. znalazła się na miejscu 10.

Cedrob S.A. - okręt flagowy Grupy Cedrob - jest solidnym, rzetelnym podatnikiem. W 2021 roku spółka zapłaciła ponad 23 mln podatku od osób fizycznych (PIT) i ponad 21,5 mln zł podatku od osób prawnych (CIT). W 2022 roku było to już odpowiednio 34,9 mln zł (PIT) i 53,6 mln zł (CIT). „Gdy firma płaci uczciwie podatki to tak naprawdę oznaka jej sukcesu w biznesie. Gdy płaci podatki we własnym kraju to sukces obywateli tego kraju” - ocenił przed laty Kazuo Inamori, były prezes Japan Airlines.

Nasze kamienie milowe:



Władza i struktura

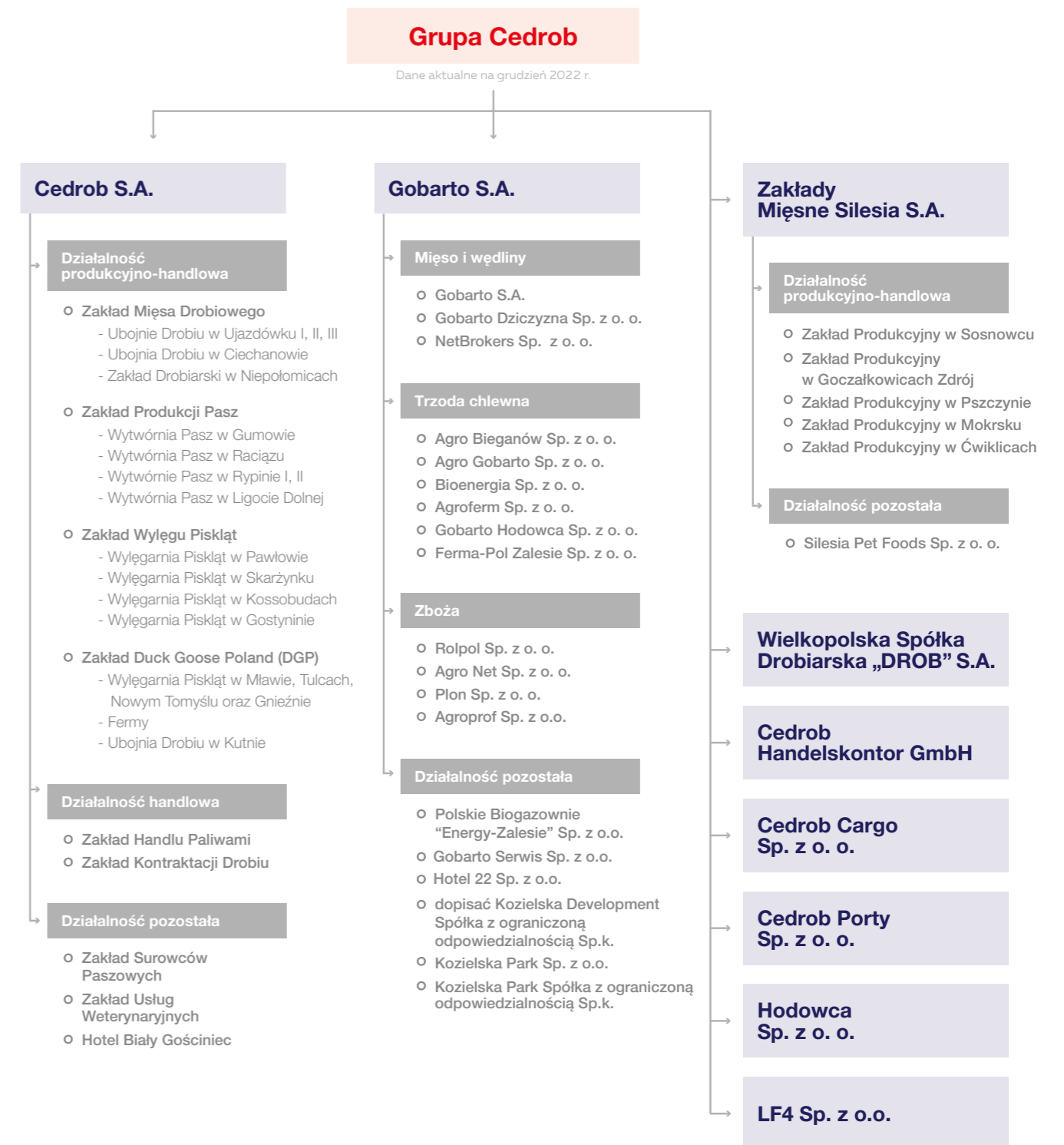
W skład Grupy Cedrob wchodzi Cedrob S.A., Gobarto S.A., Zakłady Mięsne Silesia S.A, Cedrob Porty Sp. z o.o., Cedrob Cargo Sp. z o.o., Hodowca Sp. z o.o., Cedrob Handelskontor GmbH (Cedrob Passau GmbH), Wielkopolska Spółka Drobiarska DROB S.A.

	CEDROB S.A.	GOBARTO S.A.	ZM SILESIA S.A.
ZARZĄD	<p>Andrzej Goździkowski Prezes Zarządu</p> <p>Włodzimierz Bartkowski Wiceprezes Zarządu</p> <p>Andrzej Śliwiński Członek Zarządu</p> <p>Aleksander Koźlakiewicz Członek Zarządu</p>	<p>Marcin Śliwiński Prezes Zarządu</p> <p>Katarzyna Goździkowska-Gaztelu Wiceprezes Zarządu</p> <p>Rafał Oleszak Wiceprezes Zarządu</p> <p>Karol Ludwiński Wiceprezes Zarządu</p>	<p>Krzysztof Pniewski Prezes Zarządu</p> <p>Marietta Stefaniak Wiceprezes Zarządu</p> <p>Igor Kaszewski Członek Zarządu</p> <p>Paweł Wilk Członek Zarządu</p>
RADA NADZORCZA	<p>Mirosław Koźlakiewicz Przewodniczący Rady Nadzorczej</p> <p>Henryk Włodzimierz Grześkiewicz Zastępca Przewodniczącego Rady Nadzorczej</p> <p>Witold Ludwiński Członek Rady Nadzorczej</p> <p>Zbigniew Koźlakiewicz Członek Rady Nadzorczej</p> <p>Antoni Rajnik Członek Rady Nadzorczej</p> <p>Dawid Błażkiewicz Członek Rady Nadzorczej</p>	<p>Andrzej Goździkowski Przewodniczący Rady Nadzorczej</p> <p>Włodzimierz Bartkowski Wiceprzewodniczący Rady Nadzorczej</p> <p>Aleksander Koźlakiewicz Członek Rady Nadzorczej</p> <p>Andrzej Śliwiński Członek Rady Nadzorczej</p> <p>Ryszard Ceranowicz Członek Rady Nadzorczej</p> <p>Robert Bednarski Członek Rady Nadzorczej</p> <p>Zbigniew Natkański Członek Rady Nadzorczej</p>	<p>Andrzej Goździkowski Przewodniczący Rady Nadzorczej</p> <p>Marcin Śliwiński Wiceprzewodniczący Rady Nadzorczej</p> <p>Włodzimierz Bartkowski Członek Rady Nadzorczej</p> <p>Rafał Oleszak Członek Rady Nadzorczej</p> <p>Katarzyna Goździkowska-Gaztelu Członek Rady Nadzorczej</p> <p>Karol Ludwiński Członek Rady Nadzorczej</p>



Warto podkreślić, że o spójności struktury Grupy w ogromnej mierze decyduje – oprócz transparentnych związków natury kapitałowej – funkcjonalne, sprawne i efektywne zarządzanie z udziałem doświadczonej kadry menedżerskiej oraz jej rodzinny charakter.

Przyjrzyjmy się poszczególnym segmentom Grupy:



Wyniki finansowe

Na kondycję rolnictwa i hodowli w 2022 roku w naszym kraju znaczący wpływ miały przede wszystkim: wojna w Ukrainie, utracone rynki wschodnie, zerwane łańcuchy dostaw, wciąż jeszcze odczuwalne skutki pandemii koronawirusa, susze, nadprodukcja wieprzowiny w Europie, wirus afrykańskiego pomoru świń w Polsce, epidemia grypy ptaków, wzrost inflacji oraz wysokie ceny energii i ropy.

Mimo tego Grupa Cedrob po stracie w 2020 roku, zanotowała wzrost przychodów i zysków w 2022 roku.

Cel strategiczny Grupy został osiągnięty - utrzymaliśmy pozycję lidera na rynku drobiowym w Polsce. Grupa osiągnęła w 2022 przychody ze sprzedaży na poziomie 10,96 mld zł. (160 proc. wartości z roku 2021). To rekordowy wzrost o 3,86 mld, przy zysku netto na poziomie aż 533,74 mln zł (przy 184 mln zł w roku poprzednim).

Tak dobre wyniki były możliwe dzięki spółce Cedrob S.A., która jak w poprzednich latach miała zdecydowanie największy udział w przycho-

dach całej Grupy. Uzyskała 8,15 mld zł przychodów ze sprzedaży, co stanowi ponad 74 proc. udziału w strukturze całych przychodów Grupy. Przychody ze sprzedaży zagranicznej wyniosły 1,83 mld zł.

Przychody spółki Gobarto S.A. w 2022 r. wzrosły w stosunku do 2021 r. o ok. 30 proc. i wyniosły 2,641 mld zł (w 2021 r. - 2,022 mld zł). Gobarto zanotowało zysk w wysokości 44,85 mln zł netto.

Zakłady Mięsne Silesia S.A. wypracowały w 2022 r. przychody na poziomie 1,031 mld zł (przy nieco ponad 920 mln zł. w roku poprzednim).



Przychody ze sprzedaży w 2022 r. sięgnęły 10,96 mld zł. To rekordowy wzrost o 3,86 mld.

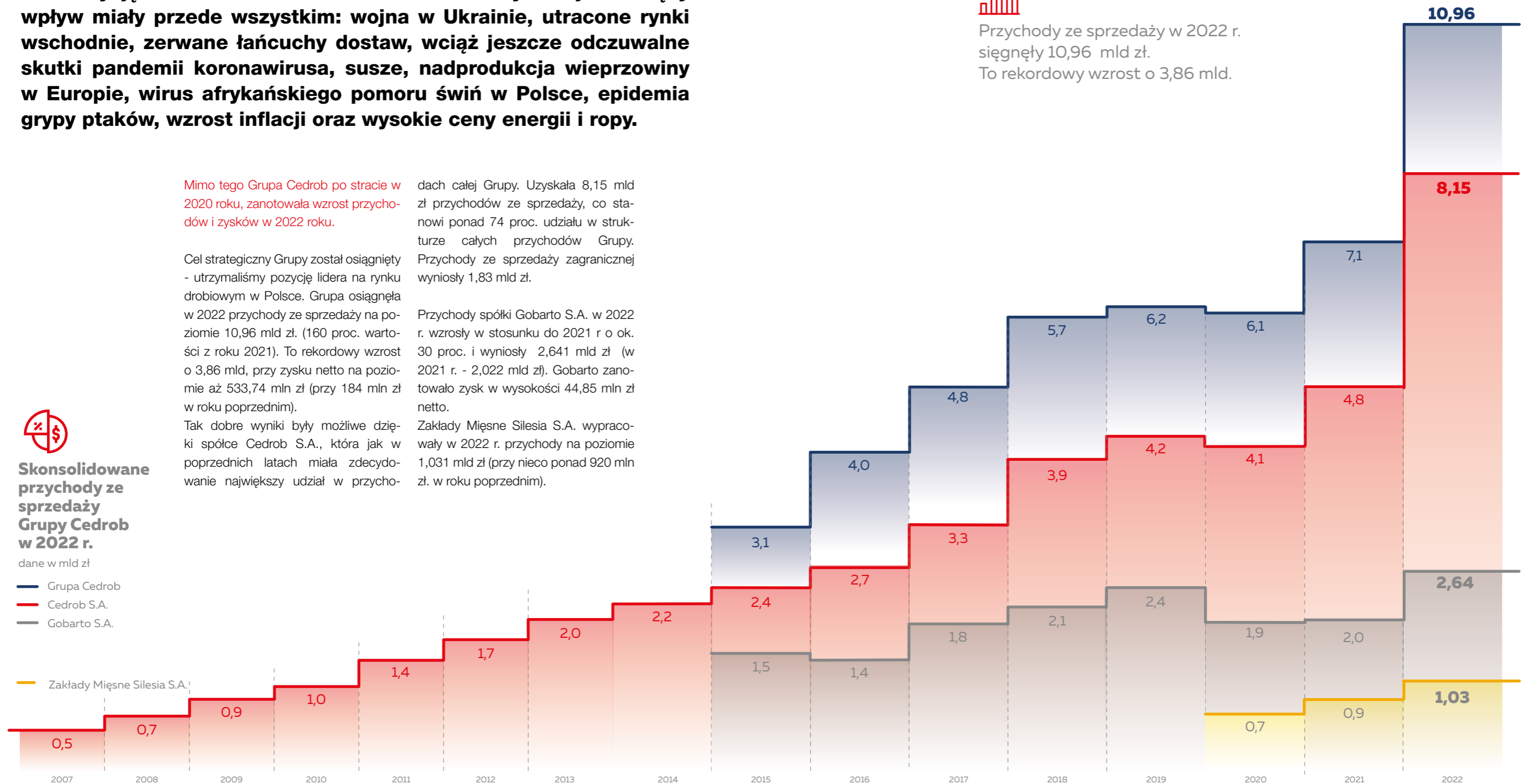


Skonsolidowane przychody ze sprzedaży Grupy Cedrob w 2022 r.

dane w mld zł

- Grupa Cedrob
- Cedrob S.A.
- Gobarto S.A.

Zakłady Mięsne Silesia S.A.



Inwestycje

Inwestycje przedsiębiorstw, czyli pieniądze wydawane np. na nowe rozwiązania produkcyjne, tworzą potencjał gospodarki poprzez rozwój technologiczny oraz stanowią najzdrowszą formę uaktywniania wzrostu Produktu Krajowego Brutto.



Niestety, w minionym roku stopa inwestycji, czyli relacja nakładów brutto na środki trwałe do PKB, wyniosła w Polsce 16,7 proc. – tyle samo co w pandemicznym roku 2020. Jak zauważa obserwator gospodarczy.pl: tak źle nie było od roku 1994. W obrębie Grupy Cedrob zaobserwować było można natomiast zjawisko odmienne – wzrost nakładów inwestycyjnych. Z myślą o rozwoju Grupa uruchomiła nowe zakłady, wdraża nowoczesne technologie oraz poszerza ofertę produktową. Sukcesywnie konsoliduje również sektor mięsny poprzez akwizycję. Pozwala to zdobywać kolejne rynki i piąć się w rankingu największych producentów mięsa i jego przetworów w kraju. W 2022 r. na inwestycje w Grupie Cedrob przeznaczono ok. 200 mln. zł. W ostatnich dziewięciu latach nakłady inwestycyjne w Grupie wyniosły już ok. 2 mld zł. Przy realizacji inwestycji Grupy Cedrob brało

udział kilkadziesiąt podmiotów gospodarczych zatrudniających ponad 1000 osób. Zatem inwestycje poczynione przez Grupę oznaczały również możliwość rozwoju sporej liczby małych, polskich przedsiębiorstw. „Jeśli mniejsze ryby żywią się dzięki towarzyszeniu dużym i same przy tym rosną to jest to oznaka zdrowej, naturalnej symbiozy w oceanarium o nazwie gospodarka narodowa” – stwierdził niegdyś Johann Friedrich August Borsig, urodzony we Wrocławiu niemiecki przemysłowiec.



200 mln zł

wydała na inwestycje
Grupa Cedrob w 2022 r.

CEDROB S.A.

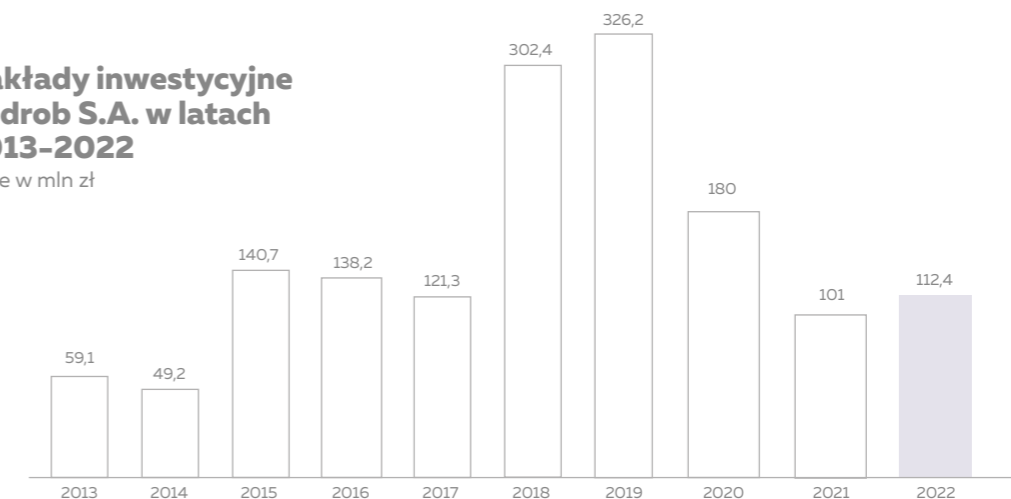
Odbudowę przerwanych łańcuchów dostaw po okresie lockdownu zaburzyła w branży drobiowej wyjątkowo ostra grypa ptaków. Mimo to, firma utrzymała wysoki poziom inwestycyjny związany z zachowaniem jakości i bezpieczeństwa oraz kontynuowała rozpoczęte wcześniej projekty. Na inwestycje przeznaczyła w 2021 roku 101 mln zł, co stanowiło utrzymanie trendu rozpoczętego w 2015 roku, tj. zachowania poziomu inwestycji powyżej 100 mln zł. W 2022 roku była to kwota 112,4 mln zł.



Wygospodarowane środki przeznaczono wcześniej głównie na zakończenie budowy drugiej Wytwórni Pasz w Rypinie. Dzięki inwestycji moce produkcyjne spółki wzrosły o 480 tys. ton rocznie. Uruchomiono drugą linię produkcji pasz w Ligoście Dolnej, co oznacza zwiększenie produkcji w skali miesiąca o 10 tys. ton. W najbliższym czasie zakończy się natomiast gruntowna modernizacja Zakładu Produkcyjnego w Ciechanowie.

Nakłady inwestycyjne Cedrob S.A. w latach 2013-2022

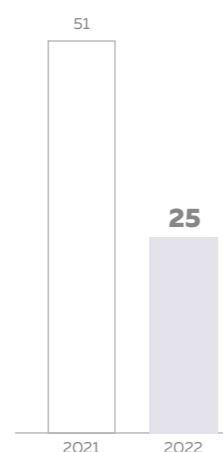
dane w mln zł



GOBARTO S.A.

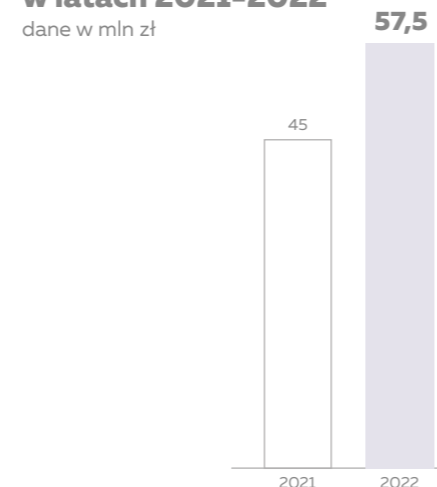
Na inwestycje w 2021 r. spółka przeznaczyła 51 mln zł., z czego większość środków zagospodarowano na zwiększenie mocy wytwórczych ubojni trzody chlewnej w Grąbkowie.

Z kolei inwestycje Grupy Kapitałowej Gobarto w 2022 r. objęły m.in. budowę biogazowni przy fermie trzody chlewnej w Węgrzynowie, rozwój kolejnych nowych projektów odnawialnych źródeł energii, modernizację kilku obiektów firmowych i zakup zaawansowanego technologicznie sprzętu rolnego. Na ich realizację wydano ok. 25 mln zł.


**Nakłady inwestycyjne
Gobarto S.A.
w latach 2021-2022**
dane w mln zł
**ZAKŁADY MIĘSNE SILESIA S.A.**

W 2021 r. Zakłady Mięsne Silesia przeznaczyły na inwestycje ponad 45 mln zł. Większość kwoty stanowił zakup środków trwałych w ramach zorganizowanej części przedsiębiorstwa Rubin oraz zakup nieruchomości w Mokrsku.

Skala inwestycji w roku 2022 to nakłady rzędu 57,5 mln zł. Firma realizowała m.in. projekt współfinansowany przez NCBiR w zakładzie w Pszczynie związany z zakupem i montażem linii do produkcji i zamrażania wyrobów dań gotowych. Planowany efekt to wzrost produkcji z 200 ton do około 600 ton miesięcznie.

**Nakłady inwestycyjne
Zakłady Mięsne Silesia S.A.
w latach 2021-2022**
dane w mln zł


Eksport

„W roku 2022 polscy gospodarze sprzedali poza granice naszego kraju żywność o wartości 47,6 mld euro, co stanowiło wzrost o ponad 26 proc. w porównaniu z rokiem poprzednim. Od lat specjalnością polskiego eksportu rolno-spożywczego pozostają mięso i jego przetwory.” – podsumowano w marcu 2023 r. w serwisie Forum Polskiej Gospodarki.

Eksport mięsa z nad Wisły stanowił w roku 2022 około 20 proc. ogółu wartości sprzedaży zagranicznej artykułów rolno-spożywczych z Polski.

Nie bez znaczenia jest tu silna pozycja naszego kraju jako producenta i eksportera na wielu rynkach produkcji zwierzęcej. Polska od lat pozostaje choćby bezsprzecznym liderem na trudnym rynku drobiarskim. To właśnie mięso drobiowe odpowiadało za 44 proc. wartości eksportu mięsa z Polski. Polscy hodowcy w ubiegłym roku sprzedali go bowiem za niemal 4,4 mld euro. Na drugim miejscu znalazły się przetwory mięsne, których wartość sprzedaży oscylowała wokół 2,1 mld euro. Mięso wieprzowe, mimo szalejącej od lat epidemii ASF, osiągnęło wartość eksportu przekraczającą 812 mln euro. A jak na tym tle sytuowały się wyniki GrupyCedrob?

EKSPORT CEDROB S.A.

Wartość eksportu Cedrob S.A. w 2022 r. wyniosła 1,83 mld zł (przy 893 mln zł w roku 2021 - wzrost o ponad 105 proc.) i stanowiła 26,46 proc. całkowitej sprzedaży spółki w ujęciu ilościowym. Podobnie jak w latach poprzednich, zdecydowaną większość eksportu stanowiło mięso z kurczaka. Brojlery z Cedrob S.A. trafiły na ponad 70 światowych rynków, m.in. Niem-

cy, Francja, Holandia, Arabia Saudyjska, Wielka Brytania, Węgry, Belgia, Grecja, Egipt, Hiszpania.

Eksport tuszki z gęsi w 2022 r. wynosił łącznie: 1,6 mln kg, w tym trzy główne kierunki:

- Niemcy – ok. 1,3 mln kg
- Węgry – ok. 180 tys. kg
- Francja – ok. 42 tys. kg

Natomiast **eksport tuszki z kaczki w 2022 r. wynosił łącznie ok. 7,7 mln kg, w tym trzy główne kierunki:**

- Wielka Brytania – ok. 1,9 mln kg
- Niemcy – ok. 1,7 mln kg
- Czechy – ok. 1,1 mln kg.

Udział w rynku europejskim produkcji mięsa drobiowego spółki wyniósł ok. 4 proc. Firma sukcesywnie umacnia swoją pozycję także m.in. na rynkach arabskich. Jeszcze do niedawna, kraje te importowały mięso drobiowe z Brazylii, jednak dzięki wysokiej jakości oferty, firmie Cedrob udało się na stałe zagościć w tym regionie.



EKSPORT GOBARTO S.A.

Przychody eksportowe Gobarto S.A. w r. 2022 były wyższe niż w roku poprzednim i wyniosły 268,29 mln zł (przy 223 mln zł w roku 2021 – wzrost o ok 20 proc.). To sukces zważywszy fakt embarga handlu z Rosją i osłabienie chińskiego popytu na wieprzowinę z UE. Czerwone mięso z Gobarto trafia w ramach eksportu głównie na rynek unijny (90 proc.), w sumie do ponad 30 krajów.



PRZYCHODY Z EKSPORTU dane w zł

ROK	CEDROB S.A.	GOBARTO S.A.	ZAKŁADY MIĘSNE SILESIA S.A.
2022	1,83 mld	268,29 mln	43,5 mln

ponad 70 zagranicznych rynków zbytu Grupy Cedrob

CEDROB S.A.

Europa: Albania, Austria, Belgia, Bułgaria, Cypr, Czechy, Dania, Estonia, Francja, Grecja, Gruzja, Hiszpania, Holandia, Irlandia, Kosowo, Litwa, Łotwa, Macedonia Północna, Malta, Mołdawia, Niemcy, Portugalia, Słowacja, Rumunia, Ukraina, Węgry, Wielka Brytania, Wyspy Kanaryjskie
Afryka: Angola, Benin, Demokratyczna Republika Konga, Gabon, Ghana, Gambia, Gwinea, Gwinea Bissau, Gwinea Równikowa, Kamerun, Komory, Kongo, Liberia, Majotta, Mozambik, Republika Południowej Afryki, RŚA, Sierra Leone, Togo, Wybrzeże Kości Słoniowej, Wyspy Świętego Tomasza i Książęca
Azja: Arabia Saudyjska, Bahrajn, Egipt, Hongkong, Katar, Martynika, Reunion, Seszele, Uzbekistan, Wietnam,
Ameryka Północna i Środkowa: Gwadelupa
Ameryka Południowa: Gujana Francuska

GOBARTO S.A.

Europa: Austria, Belgia, Bułgaria, Chorwacja, Czechy, Dania, Estonia, Francja, Grecja, Hiszpania, Holandia, Irlandia, Litwa, Łotwa, Niemcy, Rumunia, Słowacja, Słowenia, Szwecja, Węgry, Wielka Brytania, Włochy
Azja: Hong Kong
Afryka: Republika Konga, Wybrzeże Kości Słoniowej

ZAKŁADY MIĘSNE SILESIA S.A.

Europa: Belgia, Czechy, Estonia, Grecja, Litwa, Łotwa, Rumunia, Słowacja, Szwecja, Ukarina, Węgry, Wielka Brytania

EKSPORT ZAKŁADY MIĘSNE SILESIA S.A.

Zakłady Mięsne Silesia sukcesywnie rozwijają sprzedaż na rynkach zagranicznych. W 2022 r. osiągnęły 43,5 mln zł z tego tytułu (przy 36 mln zł w roku poprzednim, 19 proc. wzrost rok do roku). Najpopularniejszą kategorią produktową były kielbasy suche, parówki, mięso, kielbasy, mielonki i bloki mięsne oraz dania gotowe. Kategorią, która urosła najbardziej były wyroby suche.

Spółka dzięki szerokiemu asortymentowi upatruje swoich szans na bardzo różnorodnych rynkach. Kraje Afryki otwierają przed producentem duże możliwości sprzedaży mrożonych parówek. Na rynkach arabskich i Bliskim Wschodzie widać zainteresowanie daniami gotowymi halal i kosher.

Firma sprzedaje również na rynkach, na których znajduje się duża polska społeczność, jak np. w Wielkiej Brytanii, Niemczech czy krajach Beneluksu, a także w Grecji, gdzie potencjał sprzedaży wynika z tradycji spożycia convenience drobiowego. Ciekawym rynkiem jest również Francja, z powodu dużej popularności produktów convenience.

”Produktami, które mają szansę stać się wizytówką polskich wędlin na rynkach zagranicznych, są na pewno asortymenty „suche” reprezentowane przez kabanosy (zarówno technologia alginian jak i naturalne jelito) i kielbasy grube (krakowska i żywiecka). Dodatkowym atutem tej kategorii produktów jest stosunkowo długi termin przydatności.



DANIA GOTOWE Z PÓŁKI...

Dania gotowe z najwyższej jakości mięsa drobiowego z dodatkiem warzyw, sera i aromatycznych przypraw to pełnowartościowy obiad, gotowy do podgrzania w piekarniku, na patelni lub w mikrofalce.



Jedz dobrze.

Kurna Półka!

Doskonały polski kurczak.

02/

Żywność

Ponad 30 lat doświadczenia w branży mięsnej pozwoliło na stworzenie zamkniętego obiegu produkcji, zgodnie z zasadą od ziarna do stołu. Dzięki temu Grupa kontroluje każdy etap procesu produkcyjnego i pozwala na dostarczenie konsumentom produktów najwyższej jakości.



Ulubiony smak to nasza pasja



Krzysztof Pniewski
Prezes Zarządu
ZM Silesia S.A.

SZANOWNI PAŃSTWO,

Zakłady Mięsne Silesia S.A. to jedna z największych inwestycji Grupy Cedrob, inwestycji w segment produktów konsumenckich FMCG, która domyka pełną kontrolę Grupy nad całym łańcuchem wartości produkcji spożywczej od pola do stołu.

Firma, we współpracy z innymi spółkami Grupy Cedrob oferuje najwyższą jakość zdrowych i naturalnych wędlin, dań gotowych i karmy dla psów, pochodzących z mięsa, które wyprodukowano na polskich, własnych lub rodzinnych, spełniających najwyższe światowe standardy fermach, w oparciu o składniki pochodzące z własnych wytwórni pasz lub płodów rolnych. Wysoka jakość i powtarzalność mięsa białego pochodzącego z Cedrob S.A. i mięsa wieprzowego pochodzącego z Gobar-to S.A., których używamy do naszych produktów stała się wręcz legendarna nie tylko na rynku polskim ale także w Europie i na świecie. Przekłada się to wprost na wyjątkową jakość i smak naszych produktów, które powstają m.in. wg standardów BRC, IFS Food i Hallal.

Naszymi największymi aktywami są nasi konsumenci, nasi klienci i nasi pracownicy, powiązani wyjątkową relacją poprzez smak i jakość naszych produktów, jakość i sprawność naszych usług i wielką pasję organizacji do innowacji i ciągłej poprawy. Nasz zespół w pięciu zakładach już od 30 lat tworzy produk-

ty oparte na unikalnych, tradycyjnych recepturach, które znalazły swoje stałe miejsce na stołach i w sercach prawie 10 milionów naszych konsumentów. Większość z nich sprzedawana jest pod znanymi i lubianymi markami „Duda” i „Cedrob” jak również pod markami naszych wieloletnich partnerów hurtowych i detalicznych w całej Polsce i za granicą. Jesteśmy obecni we wszystkich kanałach sprzedaży w całej Polsce a w 2022 roku dostarczyliśmy na polskie stoły prawie 75 milionów kilogramów naszych wyrobów. Systematycznie rozszerzamy naszą ofertę zdrowych i naturalnych wyrobów, szczególnie wyrobów z dietetycznego i zdrowego mięsa drobiowego.

Jesteśmy jedną z najszybciej rosnących firm przetwórstwa mięsnego. W porównaniu z rokiem 2019 zwiększyliśmy wartość sprzedaży o 100% a ilość sprzedaży o ponad 60%. W roku 2022 przekroczyliśmy wartość 1 mld zł przychodów. W kolejnych latach zamierzamy wzmacniać pozycję jednego z wiodących przetwórców mięsa w Polsce, m.in. inwestując w sprawność zarządzania, innowacje technologiczne i produktowe adresujące istotne trendy konsumenckie, takie jak zdrowa żywność, żywność funkcjonalna i rosnący segment dań gotowych. Smacznego z wyrazami szacunku:

Krzysztof Pniewski



Promocja zdrowej diety i właściwego odżywiania jest jednym z filarów wdrażanej przez Unię Europejską strategii Europejskiego Zielonego Ładu. Cele te są zbieżne z filozofią Grupy Cedrob.

Mięso drobiowe, którego Grupa Cedrob jest największym polskim producentem, zawiera dużo białka przy niskiej zawartości tłuszczu i cholesterolu. Zastosowanie występujących w nich kwasów tłuszczowych w diecie zapobiega i leczy schorzenia układu krążenia, w tym głównie chorobę wieńcową, udar mózgu, nadciśnienie tętnicze oraz arytmie serca.

Wieprzowina w Polsce cieszy się bardzo dużą popularnością. Jest ona źródłem dziewięciu ważnych składników odżywczych: cynku, fosforu, selenu, potasu, niacyny, tiaminy, ryboflawiny oraz witamin B6 i B12. Produkowana współcześnie wieprzowina jest o 16% chudsza oraz zawiera o 27% mniej nasyconych kwasów tłuszczowych niż jeszcze 20 lat temu.



Grupa Cedrob dostarcza konsumentom zdrowe i wysoko odżywcze produkty. Wspiera zrównoważoną i zbilansowaną dietę, w której oprócz produktów mięsnych znajdują się owoce, warzywa i węglowodany.



Od ziarna do stołu

Globalne kryzysy, takie jak pandemia koronawirusa, susze, czy wojny udowadniają jeszcze wyraźniej, jak ważnym elementem stabilizującym światowy rozwój jest zrównoważona produkcja żywności. W jej wytwarzaniu kluczową rolę odgrywa efektywność wykorzystania zasobów, a także troska o środowisko i lokalną społeczność.

Grupa Cedrob stawia na wykorzystanie nowoczesnych technologii, które zwiększają efektywność produkcji. Dzięki nim w przeliczeniu na kilogram produktu znacząco obniżamy emisję gazów cieplarnianych, zużycia wody, energii elektrycznej czy paszy.

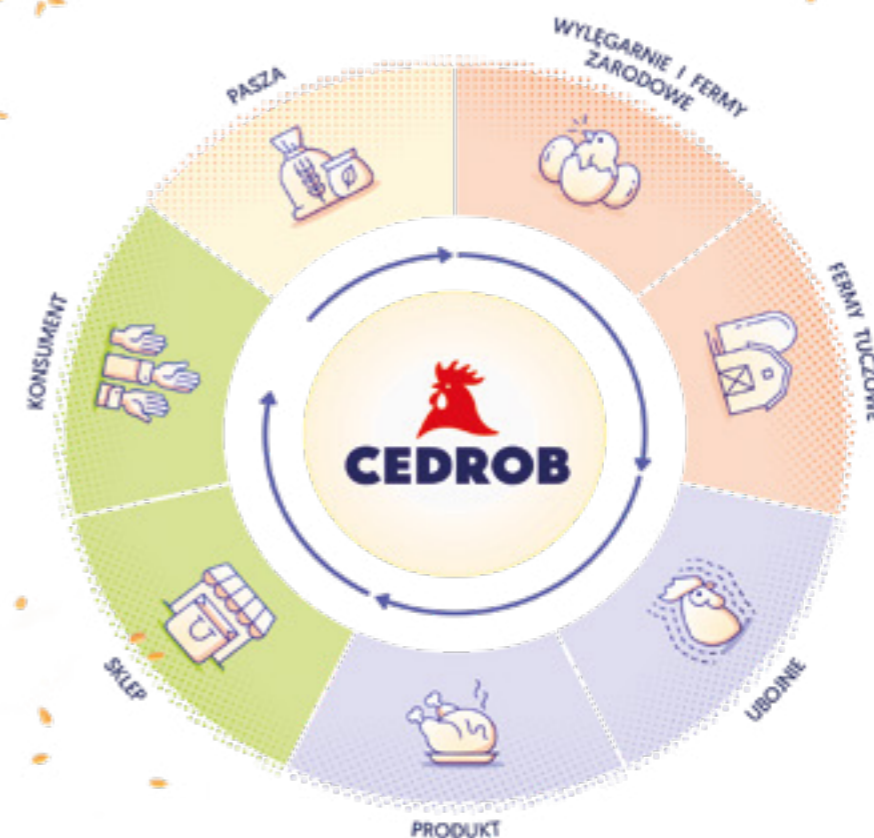
Co więcej, od początku działalności Grupę Cedrob wyróżnia kompletny łańcuch produkcji, w którym dbamy o jakość i bezpieczeństwo żywności na każdym jej etapie, czyli od ziarna do stołu. Zapewnia to nie tylko przewagę konkurencyjną, ale także niezależność od dostaw zewnętrznych i wahań cen.

Wszystko zaczyna się od dobrego ziarna. W 2022 r. spółka Cedrob Pasze kupiła ponad 1 mln ton zbóż, w przeważającej masie pszenicy i kukurydzy. Większość pochodziła od ok. 9 tys. polskich gospodarstw rolnych. Co ważne, rolnicy podpisują z Grupą Cedrob umowy kontraktacyjne, dzięki czemu mają gwarancję ceny i zbytu ziarna. Stabilizuje to sytuację finansową wielu rodzimych producentów zbóż. Co roku grono partnerów, którzy decydują się nawiązać współpracę z Cedrob Pasze powiększa się o ok. 1000 podmiotów. Cedrob Pasze opiera współpracę z dostawcami na zaufaniu i uczciwych warunkach. Rolnicy otrzymują gwarancję 14-dniowego terminu płatności i możliwość skorzystania z darmowego transportu na terenie całego kraju.

Ziarno trafia następnie do wytwórni pasz, które zlokalizowane są w taki sposób, aby zminimalizować dystans do pobliskich gospodarstw i ferm hodowlanych. Pozwala to ograniczać transport, a co za tym idzie m.in. emisję CO₂. Dodatkowo firma inwestuje w transport kolejowy i modernizację floty samochodowej. Ponadto, by skrócić odległości między gospodarstwami i wytwórniami pasz, firma stale powiększa sieć magazynów zewnętrznych ulokowanych w niewielkich miejscowościach. Pozwala to mniejszym rolnikom na samodzielny transport nawet relatywnie minimalnych ilości płodów rolnych.

Zboże jest przetwarzane w pięciu wytwórniach pasz: w Gumowie, Raciążu, dwóch w Rypinie i Ligocie Dolnej. Dostarczają one mieszanki paszowe przeznaczone dla kurcząt, kur – stad reprodukcyjnych mięsnych i nieśnych, a także kur towarowych, kaczek, gęsi oraz trzody chlewnej. W sprzedaży są pasze zarówno granulowane, jak i kruszone, lepiej przyswajalne przez zwierzęta.

W 2022 r. Grupa Cedrob sprzedała łącznie ponad 1,4 mln ton paszy, co dało jej około 15 proc. udziału w polskim rynku pasz przemysłowych. W 2022 r. sprzedaż pasz dla drobiu i trzody chlewnej wzrosła o ok. 200 tys. ton. Ważnym etapem cyklu od ziarna do stołu są zakłady ubojowe i przetwórcze, które należą do najnowocześniejszych obiektów tego typu w Polsce. Dzięki innowacyjnemu oczyszczalniami



ścieków i stacjach recyklingu wody w minimalny sposób oddziałują one na środowisko naturalne i otoczenie. Aby jeszcze bardziej zwiększyć ochronę środowiska Grupa Cedrob wdrożyła konkluzje BAT (Best Available Techniques). Przy największych obiektach rozwija sieć biogazowni rolniczych. Z kolei Grupa Kapitałowa Gobarto zaplanowała, że roczny generowany wolumen energii z biogazu w kolejnych latach nie będzie niższy od całej obecnie łącznie zużywanej energii na potrzeby Gobarto. Chodzi o przetworzenie ubocznych produktów pochodzenia zwierzęcego z odzyskiem paliwa gazowego przekształconego w użyteczną energię elektryczną i ciepło.

W 2019 r. powstał Zakład Surowców Paszowych, który przetwarza poubojowe produkty uboczne odpady poubojowe, które mogą być cennym źródłem wartościowych komponentów w karmach dla zwierząt, ale także wykorzystuje się je np. do wyrobów medycznych, czy ko-

smetyków. Dzięki temu Grupa Cedrob wpisuje się w założenia gospodarki cyrkularnej, ograniczającej marnotrawstwo surowców.

Wszystkie etapy produkcji objęte są stałym nadzorem inspekcji weterynaryjnej, a zakłady przestrzegają restrykcyjnych wymogów higieniczno-sanitarnych, obowiązujących na terenie Unii Europejskiej. Dzięki temu rodzimi i zagraniczni smakosze mają pewność, że mięso jest zdrowe i wytwarzane w sposób zrównoważony, bezpieczny dla środowiska.

Dzięki ciągłej rozbudowie sieci dystrybucyjnej m.in. hurtownie, sklepy firmowe, markety, dyskonty spożywcze produkty Grupy trafiają na stoły konsumentów w kraju i za granicą. Co godne podkreślenia Gobarto S.A. posiada własne centra dystrybucyjne oraz punkty cross-dock, które współpracują z ponad 160 zewnętrznymi odbiorcami.

Hodowla i dobrostan zwierząt

Światowa produkcja mięsa nieustannie rośnie. Szacuje się, że do 2029 roku zwiększy się do poziomu 366 milionów ton rocznie. Ten trend jest również zauważalny w Polsce, która w ostatnich latach stała się jednym z największych wytwórców mięsa w Europie.



nej przestrzeni życiowej, zapewnienia towarzystwa innych zwierząt, leczenia, higieny utrzymania, mikroklimatu pomieszczeń oraz warunków świetlnych. W zakres pojęcia dobrostanu wchodzi również warunki przewozu zwierząt i humanitarnego sposobu uboju.

Wszystkie obiekty inwentarskie, zajmujące się reprodukcją i tuczem zwierząt w Grupie Cedrob funkcjonują według zasad Dobrej Praktyki Produkcyjnej (GMP) i Dobrej Praktyki Hodowlanej (GHP). Dodatkowo Grupa wdraża zaawansowane programy dobrostanowe. Dzięki Zakładowi Usług Weterynaryjnych sprawowany jest stały nadzór nad zdrowotnością stada przez siedem dni w tygodniu, 24 godziny na dobę. Firma stale monitoruje procedury z zakresu bioasekuracji i wprowadza nowe elementy podnoszące ochronę obiektów inwentarskich przed czynnikami chorobotwórczymi.

Zakład Usług Weterynaryjnych obsługuje wszystkie farmy Grupy Cedrob. Zakres działań leczniczych obejmuje obsługę stad rodzicielskich kur niosek reprodukcyjnych, stad brojlera kurzego, kaczego i gęsiego, a także ferm zarodowych trzody chlewnej oraz obiektów tuczowych.

Pracownicy zakładu nadzorują też wylęgarnie piskląt należące do Cedrob S.A., wykonując szczepienia profilaktyczne piskląt oraz dbając o ich dobrostan. Zakład Usług Weterynaryjnych oferuje nie tylko leczenie chorób drobiu. Skupia się także na doradztwie w kwestiach zootechnicznych oraz profilaktyce nadzorowanych stad. Rozwijają też kompetencje i wdrażają najlepsze światowe rozwiązania z zakresu hodowli.

Dziś Polska w UE zajmuje 1. miejsce w produkcji drobiu (2. pod względem wielkości eksportu w Unii, a 4. pod tym względem w skali światowej) oraz odpowiednio 4. i 7. miejsce pod względem produkcji wieprzowiny i wołowiny na Starym Kontynencie. W ostatnich dwóch dekadach produkcja tych trzech podstawowych rodzajów żywności wzrosła w Polsce aż o 75 proc.

Jedną z kluczowych kwestii we współczesnej hodowli zwierząt jest zapewnienie jak najlepszego dobrostanu. Określa on optymalne warunki utrzymania zwierząt, które wpływają na ich zdrowie. Taki system chowu zaspokaja podstawowe potrzeby zwierząt, przede wszystkim w zakresie żywienia, dostępu do wody, potrzeb-

FERMY REPRODUKCYJNE

Do akcjonariuszy Grupy Cedrob należy 45 ferm reprodukcyjnych, czyli obiektów z których pozyskiwane są wysokiej klasy zależne jaja. To gwarancja bezpieczeństwa łańcucha od ziarna do stołu.

Własne stada reprodukcyjne piskląt Ross 308 dają gwarancję bezpiecznej i udanej produkcji. Hodowcy mają większą kontrolę nad jakością piskląt, które otrzymują w dalszym procesie tuczu. We wszystkich obiektach, należących do udziałowców Cedrob S.A., prowadzona jest wspólna profilaktyka zootechniczno-weterynaryjna. Nad dobrostanem i zdrowiem ptaków czuwają specjaliści z Zakładu Usług Weteryna-



ryjnych, funkcjonującego w strukturach spółki od 2018 r. W stadach reprodukcyjnych stosowany jest jeden program szczepień, co gwarantuje wyrównanie jakości piskląt wstawianych na fermy w tuczu.

Obiekty hodowlane wyposażone są w najnowocześniejsze rozwiązania technologiczne, m.in. system rusztowy oraz gniazda automatyczne, co umożliwia pozyskanie jaj lęgowych bardzo wysokiej jakości.

WYLĘGARNIE

Jednym z kluczowych elementów produkcji drobiu rzeźnego są wylęgarnie. Od zdrowotności piskląt zależy bowiem prowadzenie tuczu.

Cedrob posiada jedno z najnowocześniejszych wylęgarni drobiu w Polsce. Celem Grupy jest pokrycie 100 proc. zapotrzebowania na piskląta dzięki własnym wylęgarniom. To kolejny bardzo ważny element strategii od ziarna do stołu, dzięki której Grupa zapewnia bezpieczeństwo hodowli. Zastosowane technologie pozwalają osiągnąć średnio 84 proc. wylęgu.

Firma pozyskuje piskląta kurcząt w trzech własnych obiektach: w Pawłowie, Skarżynku oraz Kossobudach. W 2022 roku w trzech lokalizacjach wylęgano 273 mln piskląt kurcząt. Grupa zajmuje się również produkcją piskląt kaczyc i gęsi. Wylęgane są one w pięciu lokalizacjach: Mławie, Gostyninie, Tulcach, Nowym Tomysłu i Gnieźnie. W 2022 r. wyprodukowano 5,6 mln piskląt kaczyc oraz 764 tys. piskląt gęsi.



Wylęgarnia piskląt w Skarżynku, o mocy produkcyjnej 181 mln jaj wylęgowych rocznie.



531 mln

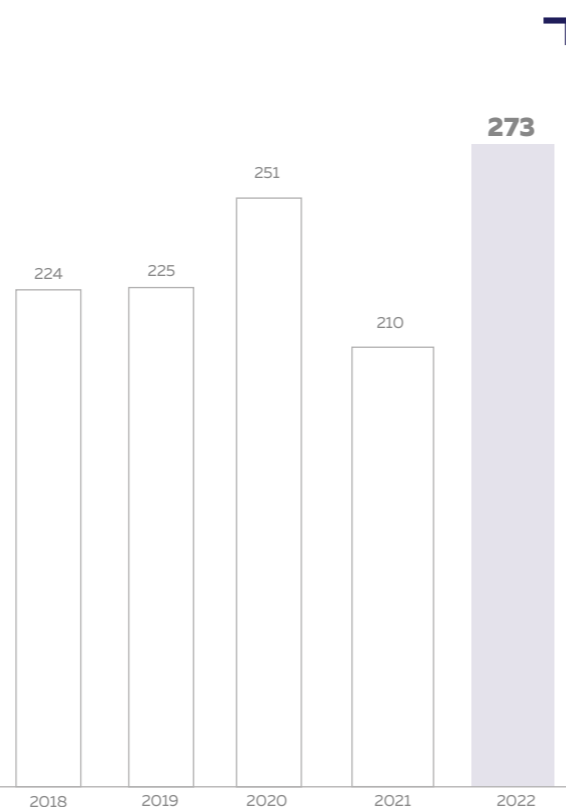
**łączna zdolność
nakładu jaj kurczaka brojlera
w trzech zakładach w skali roku**

Posiadanie własnych wylęgarni wpływa również na pozycję konkurencyjną Grupy Cedrob. Koszt piskląt w całkowitej strukturze kosztów produkcji brojlera w krajach Unii Europejskiej waha się w przedziale 14-17 proc. Szacunki Unii Europejskiej wskazują, że w przypadku Polski koszt piskląt stanowił w ostatnich latach około 15 proc. ogółu kosztów hodowli drobiu.

Obecna technologia produkcji w wylęgarniach piskląt oparta jest na najnowocześniejszych rozwiązaniach technicznych, a praca jest maksymalnie zautomatyzowana. Pozwala to na podnoszenie skuteczności wylęgu i umożliwia osiągnięcie najwyższych norm dobrostanowych i sanitarnych.



Skala wylęgu piskląt kurczaka brojlera
dane w mln sztuk



FERMY DROBIOWE

Stabilna baza surowcowa to podstawa rozwoju firm drobiarskich. Odpowiednia skala, efektywność i jakość sprawiają, że polscy hodowcy drobiu są liderami w Europie. Fermy Grupy Cedrob należą do najnowocześniejszych obiektów w Polsce.

Fermy tuczowe to kolejny istotny element cyklu od ziarna do stołu, gwarantujący bezpieczeństwo i efektywność. Obecnie w Grupie Cedrob jest ich ponad 75, o łącznej powierzchni około 1,5 mln m². W roku 2022 wyprodukowano ok. 206 mln szt. kurczaka brojlera. Ponadto firma współpracuje z około 90 producentami brojlerów. W 2022 roku wyhodowali oni 36 mln sztuk drobiu. Łącznie, w porównaniu z 2020 rokiem, produkcja drobiu wzrosła w Cedrob S.A. o 29 proc.

Podstawą hodowli kurcząt jest zachowanie odpowiedniej wilgotności powietrza i temperatury oraz właściwe żywienie. Troska o te parametry, rygorystyczne zasady bioasekuracji i stała opieka weterynaryjna, powodują, że zwierzęta utrzymywane są w dobrej kondycji. Każdy obiekt zapewnia kurczętom mikroklimat, zaspokajający wszystkie ich naturalne potrzeby. Jest on utrzymywany dzięki systemom sterowanym komputerowo. Aby poprawić dobrostan zwierząt, firma wdrożyła też mechaniczny załadunek kurcząt transportowanych do ubojni.

Równie istotną kwestią co parametry techniczne obiektów jest ich wykwalifikowana obsługa. Szkolenia, precyzyjne procedury bioasekuracji i regulaminy - zgodne z najwyższymi normami Unii Europejskiej - sprawiają, że wszyscy pracownicy ferm tworzą doświadczony zespół specjalistów.



JAK OSIĄGNĄĆ NAJWYŻSZY DOBROSTAN?

Według Philip A. Stayera, lekarza weterynarii pracującego dla Sanderson Farms, aby osiągnąć najwyższy dobrostan, drób powinien mieć zapewnionych pięć głównych elementów: ochronę przed drapieżnikami, właściwą temperaturę w pomieszczeniu, wodę i zbilansowane pożywienie oraz życie stadne. Bazując na piramidzie Masłowa, stworzył jej odpowiednik dla drobiu.

Jacek Szerszeń
Dyrektor Zakładu Kontraktacji Drobiu
Cedrob S.A.

„Dobrostan zwierząt to jeden z kluczowych elementów, którym kierujemy się w hodowli drobiu. Zapewnienie zwierzętom optymalnych warunków chowu, sprawia, że poprawia się kondycja zwierząt, a co za tym idzie zmniejsza liczba upadków.

W Grupie Cedrob stale szukamy nowych rozwiązań i technologii, aby poprawiać zdrowotność kurcząt, a jednocześnie ograniczać niekorzystny wpływ hodowli na środowisko.

Źródło: <https://poultryhealthtoday.com/maslow-pyramid-self-actualization-for-chickens/>

FERMY TRZODY CHLEWNEJ

Hodowli trzody towarzyszy wiele wyzwań. Afrykański Pomór Świń, rozdrobnienie gospodarstw, niska opłacalność, to katalog problemów, z którymi musi mierzyć się cały sektor.

Zachowanie najwyższych standardów sanitarnych to jeden z czołowych priorytetów działalności Grupy Gobarto. Równie ważna jest troska o środowisko naturalne i otoczenie obiektów inwentarskich. Dzięki przestrzeganiu tych zasad Gobarto osiąga wysoką zdrowotność stad i dobre wyniki produkcyjne. Firma dąży do zminimalizowania wpływu na środowisko i otoczenie, czemu służą m.in. nowoczesne konstrukcje budynków czy biogazownie.

Kluczowym elementem produkcji wieprzowej są fermy zarodowe. Od kondycji prosiąt zależy bowiem późniejszy stan zdrowia zwierząt i wyniki produkcyjne hodowców.

Gobarto posiadało w 2022 około 15 tys. loch, które urodziły łącznie ponad 429 tys. prosiąt. Zwierzęta te po tzw. odsadzeniu trafiają do warchlakarni, a następnie są przewożone do ferm tuczowych. Grupa wyhodowała w 2022 r. ok. 445 tys. tuczników. W ramach hodowli trzody chlewnej firma realizuje unikatowy program Gobarto 500 – oparty na partnerskiej współpracy spółki i rolnika.

Hodowla trzody chlewnej, zwłaszcza duże obiekty inwentarskie, zdaniem dr. hab. Tomasza Schwarza, profesora Uniwersytetu Rolniczego w Krakowie, są w stanie osiągnąć wyższą efektywność, co bezpośrednio przekłada się na korzyści środowiskowe.

Obecna uśredniona efektywność hodowli ma wartość 2, czyli z każdej sztuki pogłowia możemy wyhodować dwa tuczniki. Zdaniem naukowca, gdyby udało się podnieść wskaźnik produktywności do 2,49, pozwoliłoby to przy tej samej wartości pogłowia krajowego wynoszącej obecnie ok. 11 mln szt. wyhodować aż 27 mln szt. tuczników.

Gdyby jednak chcieć zachować obecną skalę produkcji, wspomniany wzrost efektywności, pozwoliłoby na zmniejszenie pogłowia o 2 mln sztuk. To oznaczałoby obniżenie emisji amoniaku o ponad 14 tys. ton i siarkowodoru o ponad 430 ton rocznie.

Stosując to założenie, przy wzroście światowego wskaźnika efektywności pogłowia, zmniejszono by globalną emisję amoniaku o 1,3 mln ton oraz siarkowodoru o 40 tys. ton.



Według National Pork Board dzisiejsza hodowla trzody chlewnej jest dużo bardziej przyjazna środowisku niż jeszcze 60 lat temu.

Dzięki poprawie efektywności 1000 kg wieprzowiny uzyskujemy z 11 świń, podczas, gdy jeszcze w 1959 r., by uzyskać taką ilość mięsa potrzeba było blisko 18 świń.

Źródło: Alan Stokes, National Pork Board, www.pork.org



Jacek Jagiełłowicz
Wiceprezes Zarządu
Agro Gobarto

„Kwestie ochrony środowiska i troski o lokalną społeczność są obecnie równie ważne, co dobrostan trzody chlewnej. Wykorzystujemy najlepsze technologie dostępne w chowie trzody chlewnej. Stosujemy nowoczesne rozwiązania konstrukcyjne w budynkach.

Stale pracujemy nad optymalizacją żywienia w celu uzyskania najlepszego kompromisu między zaspokojeniem potrzeb produkcyjnych zwierząt a ograniczeniem emisji niepożądanych gazów.

Pracujemy także intensywnie nad poprawą dobrostanu. Stosujemy zasadę polityki zrównoważonego rozwoju, która zakłada świadome i odpowiednio ukształtowane relacje pomiędzy dbałością o środowisko, dobrostanem i realizacją celu produkcyjno-ekonomicznego.



Mięso i zrównoważona dieta

Według szacunkowych danych Instytutu Ekonomiki Rolnictwa i Gospodarki Żywnościowej (IERiGŻ) bilansowe spożycia mięsa ogółem w 2022 roku w Polsce zmniejszyło się do 73,5 kg per capita wobec 76,5 kg na osobę w 2021 roku czyli o 4 proc. w relacji rocznej.

Jako główny powód takiego stanu rzeczy IERiGŻ podaje wzrost inflacji. W największym stopniu spadek ten dotyczył wieprzowiny, której spożycie w ciągu roku zmniejszyło się o 2 kg na osobę do 39 kg per capita. Spadło również spożycie drobiu o 0,5 kg na osobę do 28 kg per capita. Spożycie wołowiny w Polsce pozostaje od wielu lat na niskim poziomie i w 2022 r. jeszcze nieznacznie zmniejszyło się z 2,5 kg na osobę do 2,4 kg. Nadal jednak przeciętne spożycie mięsa w Polsce jest wyższe niż w Unii Europejskiej i wynosi 68 kg na osobę.

ilość mięsa dostarczamy organizmowi dużo więcej wartościowych białek, tłuszczów, węglowodanów i witamin niż spożywając alternatywne produkty roślinne.

Mięso jest przy tym cennym źródłem minerałów. Niektóre z nich, jak białko, żelazo czy cynk, są znacznie lepiej przyswajalne niż te pochodzące z białka roślinnego. Inne, jak np. witamina B12, niezwykle ważna dla rozwoju i funkcjonowania układu nerwowego, naturalnie występuje tylko w białku pochodzenia zwierzęcego. Mięso jest szczególnie potrzebne w diecie dzieci i młodzieży, gdyż wspomaga prawidłowy rozwój kości, mięśni oraz układu nerwowego.






Warto podkreślić, że zrównoważona dieta zawierająca mięso, w tym także czerwone, pomaga w zachowaniu zdrowia. Zaletą mięsa jest jego wysoka wartość odżywcza. Jedząc określoną



Tegoroczne badania „Nature Medicine” zadają kłam twierdzeniom o rzekomo wyższym ryzyku rakotwórczości spożywania czerwonego mięsa, a w szczególności wieprzowiny. To samo dotyczy cukrzycy typu 2 i choroby niedokrwiennej serca. Naukowcy zwracają uwagę, że niezdrowe może być jedynie niewłaściwe przyrządzenie przetworów wieprzowych.

W 2020 r. w „Annals of Internal Medicine” opublikowane zostały wyniki prac studyjnych wykonanych przez międzynarodowy zespół badawczy pod kierunkiem Mi Ah Han z Chosun University w Korei Południowej, które polegały na tzw. meta-analizie badań kohortowych. Objęły one ponad 6 mln uczestników. Analizowano wpływ mięsa czerwonego na zapadalność

na nowotwory (przełyku, żołądka, jelita grubego, trzustki, piersi lub prostaty) i śmiertelność z ich powodu. Badania te nie potwierdziły rzekomej szkodliwości mięsa czerwonego. Badania prestiżowych i opiniotwórczych „Nutrients” oraz „Journal of Affective Disorder” dowodzą z kolei, że wegetaria nie dwukrotnie częściej zapadają na depresję niż konsumenci mięsa, a weganie nawet pięciokrotnie częściej.

WARTOŚCI ODŻYWCZE W 100G PRODUKTU	 GĘŚ TUSZKA	 KACZKA TUSZKA	 KURCZAK TUSZKA	 WIEPRZOWINA SZYNKA SUROWA	 DZICZYZNA JELEŃ
	KALORIE	339 kcal	308 kcal	158 kcal	261 kcal
BIĄŁKO	14,1 g	13,5 g	18,6 g	18,0 g	ok. 22,3 g
TŁUSZCZE	31,8 g	28,6 g	9,3 g	21,3 g	ok. 2,1 g
ŻELAZO	2,4 mg	2,1 mg	1,2 mg	0,9 mg	3,1 mg
WITAMINA B12	0,3 g/100 g	0,3 g/100 g	0,3 g/100 g	0,7 g/100 g	1,8 g/100 g
WITAMINA B2 RYBOFLAWINA	0,03 mg	0,22 mg	0,18 mg	0,24 mg	0,68 mg
WITAMINA B1 TIAMINA	0,12 mg	0,18 mg	0,09 mg	0,72 mg	0,68 mg
WITAMINA B3 NIACYNA	6,40 mg	3,45 mg	6,84 mg	5,35 mg	0,07 mg

Na podstawie m.in.: prof. Hanna Kunachowicz, „Wartość odżywcza wybranych produktów spożywczych i typowych potraw” oraz dr Janusz Kilar, „Dziczyzna. Co o niej wiemy i czy ją jedzą mieszkańcy Podkarpacia”



Grupa Cedrob jest największym polskim oraz jednym z największych europejskich producentów mięsa drobiowego.

Udział Cedrob w produkcji mięsa drobiowego w Polsce wynosi około 18%.

Produkuje ponad 441 tys. ton mięsa z kurczaka i blisko 101 tys. kg wieprzowiny a także 75 tys. ton wędlin i przetworów mięsnych.

Produkcja mięsa z drobiu wodnego wynosi łącznie 25,8 tys. ton (6,5 - gęś, 19,3 - kaczka).

KURCZAK



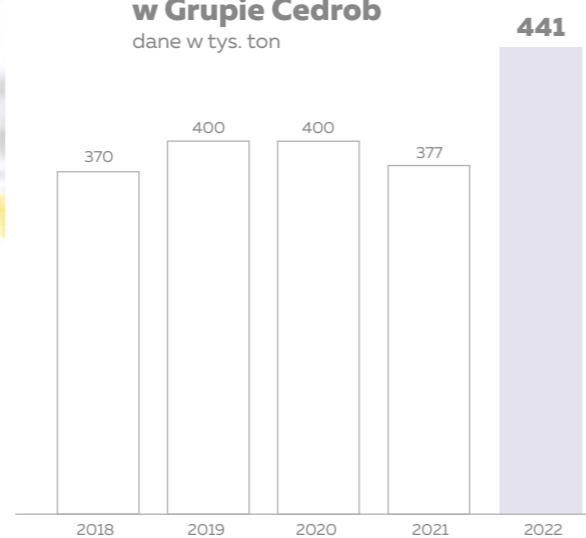
Wysoką popularność mięsa z kurczaka wśród polskich konsumentów zapewniają jego walory odżywcze, smak, łatwa obróbka i bogactwo kulinarnych zastosowań, na czele z przepisami kuchni tradycyjnej.

Mięso z kurczaka jest źródłem pełnowartościowego białka, nienasyconych kwasów tłuszczowych, witamin A, D, E oraz witamin z grupy B, a także makro- i mikroelementów. Niska zawartość tłuszczu i zrównoważona kaloryczność sprawia, że mięso z kurczaka stanowi cenny składnik diety zarówno dla dzieci czy osób starszych, jak i dla sportowców. Pierś kurczaka zawiera tyle potasu, co szklanka soku pomarańczowego, a białka tyle co 10 brokułów. Spożywanie drobiu jest szczególnie zalecane m.in. przy schorzeniach układu krążenia, w tym głównie choroby wieńcowej, udaru mózgu, nadciśnieniu tętniczym oraz arytmii serca.

Mięso z kurczaka jest popularnym i cenionym produktem spożywczym, który ma wiele zalet zdro-

Skala produkcji mięsa z kurczaka w Grupie Cedrob dane w tys. ton

+16,9%



wotnych. Zależnie od części kurczaka, jego skład odżywczy może się różnić. Ciemne mięso, takie jak z uda, jest bogatsze w żelazo i cynk niż jasne mięso, takie jak filet. Jasne mięso jest natomiast bogatsze w białko. Aby zachować wartości odżywcze mięsa z kurczaka, najlepiej jest gotować je na parze, piec lub grillować. Smażenie na patelni lub w głębokim tłuszczu zwiększa zawartość tłuszczu i kaloryczność.

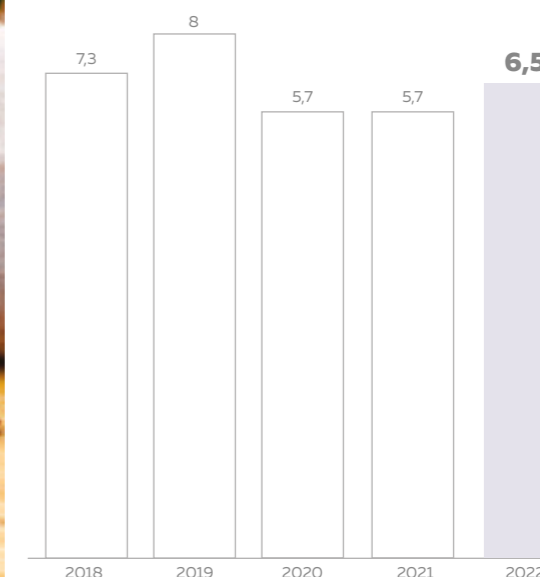
Mięso z kurczaka i kury rosółowej sprzedawane jest pod marką Cedrob, Cedrob Farmers. Natomiast na rynku arabskim pod marką MENA, z certyfikatem Halal.

GĘŚ



Skala produkcji mięsa z gęsi dane w tys. ton

+14%



Polska jest największym producentem gęsi w Europie. Gęsina staje się z roku na rok coraz bardziej popularnym mięsem drobiowym na stołach. Około 80 proc. mięsa gęsi trafia na rynki zagraniczne, przede wszystkim do Niemiec.

Jednym z powodów wzrostu popularności gęsiny jest obalenie mitu dotyczącego trudności i czasochłonności w jego przygotowaniu. Mięso gęsi charakteryzuje się dużą zawartością białka oraz składników mineralnych, a także witamin A i E oraz witaminy z grupy B. Grupa Cedrob jest głównym

polskim producentem i eksporterem tego mięsa. W 2022 roku dostarczyła na rynek 1,3 mln sztuk (1,2 mln w roku 2021 r.). Ubojem gęsi w Grupie Cedrob zajmuje się Zakład Drobiarski oraz Ubojnia Drobiu Wodnego Duck Goose Poland w Kutnie.

Mięso z gęsi sprzedawane jest pod marką Kraina Kraka i Krakauerland.

Oferta gęsiny Grupy Cedrob dostosowana jest do potrzeb odbiorców krajowych i zagranicznych. Obejmuje ona szeroki asortyment mięsa świeżego i mrożonego, w różnych formach pakowania.

KACZKA

Kaczka to jeden z najszlachetniejszych rodzajów mięsa. Spożywamy go stosunkowo mało. Jednak, gdy już pojawia się na naszych stołach, to w roli efektownego i wykwintnego dania głównego. W polskiej tradycji kulinarnej gości od XVII wieku.

Mięso kaczki jest źródłem witamin z grupy A, B, D, E. Zawiera także duże ilości nienasyconych kwasów tłuszczowych oraz takich mikroelementów jak potas, fosfor, żelazo i magnez.

W 2022 r. Grupa Cedrob ubiła 7,7 mln sztuk (5,2 mln sztuk w roku poprzednim), co pozwoliło na wyprodukowanie 19,3 tys. ton mięsa z kaczki. W perspektywie kolejnych kilku lat firma planuje istotnie zwiększyć produkcję tego typu mięsa. Grupa Cedrob intensywnie rozwija produkcję kaczek, dlatego gruntownie zmodernizowała zakupioną od Exdrob ubojnię w Kutnie, która zajmuje się produkcją mięsa kaczego i gęsiego.

Mięso z kaczki oferowane przez Grupę Cedrob sprzedawane jest pod marką Kraina Kraka i KrakauerLand.

W mięsie z kaczki znajduje się witamina A oraz witaminy z grupy B. Obfituje także w minerały, takie jak magnez, fosfor i żelazo.



Marek Brycki
Dyrektor Duck Goose Poland Cedrob S.A.

Dynamiczny wzrost produkcji mięsa kaczego w zakładzie w Kutnie oparty jest na współpracy z najlepszymi polskimi hodowcami, którzy spełniają najwyższe standardy hodowli oraz których farmy objęte są stałym nadzorem inspekcji weterynaryjnej. Odpowiednio zbilansowana pasza z nowoczesnych wytwórni Cedrob Pasze, wysokiej jakości pisklęta kaczki oraz optymalne warunki hodowli uzyskane w nowoczesnych, profesjonalnych kaczniakach, pozwalają na pełną kontrolę produkcji na wszystkich jej etapach i w konsekwencji produkcję najwyższej jakości mięsa kaczego.

WIEPRZOWINA



Dzisiejsza wieprzowina jest o 16% chudsza i posiada o 27% mniej tłuszczów nasyconych w porównaniu do tej sprzed 20 lat.



Wieprzowina jest najpopularniejszym mięsem spożywanym w Polsce. Jest podstawą wielu tradycyjnych potraw i cennym źródłem białka.

Zdaniem prof. Wiesława Przybylskiego z Instytutu Nauk o Żywieniu Człowieka SGGW w Warszawie dzięki zmianom, jakie zaszły podczas dziesięcioleci doskonalenia hodowli świń, wieprzowina zawiera 30 procent mniej tłuszczu niż ta produkowana w latach 80. ubiegłego wieku. Jest mniej kaloryczna i charakteryzuje się wysoką wartością odżywczą. Zawiera dużo wysokowartościowego białka. Może być źródłem żelaza, cynku, selenu i witamin A i z grupy

B, oraz kwasu foliowego. Dane WHO mówią z kolei, że dzisiejsza wieprzowina jest o 16 proc. chudsza i zawiera o 27 proc. mniej tłuszczów nasyconych w porównaniu do tej sprzed 20 lat.

Produkcją wieprzowiny w Grupie Cedrob zajmuje się Gobarto S.A. W 2022 r. ubój tuczników wyniósł 924 tys. sztuk, co stanowi 101 033 tys. kg wieprzowiny. Główny zakład produkcyjny Gobarto S.A. znajduje się w Grąbkowie, w województwie wielkopolskim.

Mięso wieprzowe produkowane jest pod marką Gobarto.

DZICZYŻNA

Mięso z dziczyzny jest jednym z najmniej kalorycznych. Zawartość tłuszczu w dziczyźnie wynosi zaledwie 3 g na 100 g produktu surowego. W porównaniu z innymi rodzajami mięsa zawiera także stosunkowo niewiele cholesterolu.

Średnia wartość energetyczna dziczyzny wynosi około 120 kcal na 100 g mięsa. Zawiera wysoką porcję białka, będącego źródłem ważnych aminokwasów. Dodatkowo mięso tego rodzaju to bogate źródło ważnych dla człowieka składników mineralnych, przede wszystkim żelaza (na co wskazuje jego intensywnie czerwony kolor), selenu, fosforu i wapnia. Ich ilość w dziczyźnie jest większa niż w innych gatunkach mięs.

W ramach Grupy Cedrob za produkcję dziczyzny odpowiada spółka Gobarto Dzikizna. Jest to firma specjalizująca się w skupie i przerobie zwierzyny łownej: jelenia, dzika, sarny, daniela.

Firma Gobarto rozpoczęła działalność w segmencie dziczyzny w 2006 r. Aktualnie jej udział w polskim rynku dziczyzny wynosi około 20 proc. Tymczasem konsumpcja dziczyzny w Polsce jest wciąż niska w porównaniu z innymi gatunkami mięs. Jednak sytuację tę mogą zmienić coraz liczniejsze punkty sprzedaży oraz kampanie edukacyjne.

Główny zakład produkcyjny Gobarto Dzikizna znajduje się w Karolinkach, w województwie wielkopolskim.



Mięso zwierzyny łownej jest niskokaloryczne. Charakteryzuje się niską zawartością tłuszczu i stanowi bogate źródło białka oraz witamin z grupy B.

PRODUKCJA WĘDLIN I WYROBÓW MIĘSNYCH

Statystyczny Polak zjada każdego roku około 20 kg różnego rodzaju wędlin. Najczęściej wybieramy szynkę wieprzową. Z roku na rok coraz większą popularnością cieszy się jednak jej drobiowa wersja.

Wśród wędlin lubianych przez Polaków szybko rosnącą kategorią są kabanosy, traktowane jako szybkie przekąski. Ich zaletą jest wysoka zawartość mięsa, a tym samym pożywność. Do wyprodukowania 100 g niektórych rodzajów kabanosów używa się ponad 160 g mięsa. Zaletą kabanosów jest ich łatwe przechowywanie. Można je długo trzymać poza lodówką bez obawy o zepsucie czy utratę walorów smakowych.

Grupa Cedrob jest zintegrowanym producentem żywności. Poza hodowlą i produkcją mięsa zajmuje się także wytwarzaniem wysokiej jakości wędlin, co jest kolejnym elementem strategii od pola do stołu.

W ramach Grupy Cedrob produkcją wędlin zajmują się Zakłady Mięsne Silesia (posiadające zakłady w Sosnowcu, Pszczynie, Goczałkowicach, Ćwiklicach i Mokrsku). W 2022 r. dostarczyły na rynek blisko 75 tys. ton wędlin. Proces produkcji nadzoruje zespół najlepszych technologów oraz ekspertów w dziedzinie produkcji.

ZM Silesia zajmuje się produkcją:

- o wędlin
- o dań gotowych
- o karmy dla zwierząt

Zakłady Mięsne Silesia S.A. oferują swoim klientom szeroki wybór produktów, aby zaspokoić różnorodne gusta i potrzeby. W ofercie można znaleźć zarówno tradycyjne wędliny, jak i nowoczesne propozycje, a także dania gotowe.

Wędliny są produkowane z wysokiej jakości mięsa wieprzowego oraz drobiowego, które są następnie poddane odpowiedniej obróbce tj. wędzenie, parzenie, suszenie oraz pieczenie. Dzięki temu wyróżnia je wyrazisty smak oraz aromat. Występują w różnych formach, takich jak: szynki, schaby, kielbasy, połówce czy pasztety.



75 tys. ton

wędlin wyprodukowały
w 2022 r. Zakłady Mięsne
Silesia S.A.

Obiecującym i rozwojowym segmentem w ofercie spółki są dania gotowe. Są one wygodnym i smacznym rozwiązaniem dla osób, które chcą szybko i wygodnie przygotować obiad lub kolację. Rozwój rynku dań gotowych jest spowodowany przez kilka czynników, tj. wzrost liczby osób pracujących zawodowo i wzrost świadomości żywieniowej. W przyszłości ta kategoria będzie jeszcze bardziej popularna. W ofercie marki „Gotowe z półki” można znaleźć zarówno dania tradycyjne, takie jak kotlety mielone, rumsztyki z siekanego mięsa z karczaka, po medaliony z różnymi farszami, po chrupiące nuggetsy dla najmłodszych.

Technolodzy ZM Silesia S.A. stale pracują nad recepturami, które dopasowują do potrzeb i oczekiwań konsumentów. Na podstawie tych informacji opracowują nowe produkty i udoskonalają te, które już znajdują się w ofercie. Dzięki temu gama produktów spółki jest stale aktualizowana i dostosowana do aktualnych trendów.

Nasze produkty przetworzone sprzedajemy pod markami:



Marka rozpoznawalnych na polskim rynku wędlin drobiowych. Aromatyczne szynki i polędwice cieszą się uznaniem szerokiego grona konsumentów.



Linia produktów segmentu Premium wytwarzanych z mięsa drobiowego. Wyróżnia się prostym składem. Produkty zawierają 100 proc. mięsa z karczaka, bez zbędnych dodatków. Mięso przyprawiane jest solą pekującą.



Dania gotowe z mięsa drobiowego z dodatkiem warzyw, sera i aromatycznych przypraw to pełnowartościowy obiad, gotowy do podgrzania w piekarniku, na patelni lub w kuchence mikrofalowej. W ofercie mamy m.in. rumsztyki, kotlety oraz szeroki wybór medalionów drobiowych z różnymi dodatkami a także nuggetsy.



To linia lubianych, smacznych polskich wędlin. Obserwacja trendów rynkowych oraz poszukiwanie nowych, nietuzinkowych smaków owocuje produkcją wędlin cieszących się rosnącą popularnością wśród konsumentów.



Linia produktów Premium Duda Nasze Polskie powstała z umiłowania do polskości i do tego co nasze, rodzime. To wędliny dla osób poszukujących unikalnych smaków, wysokiej jakości oraz wygodnych form pakowania. Linia obejmuje produkty plastrowane oraz kabanosy.



To wysokojakościowe karmy dla psów i kotów. Sekretom sukcesu marki jest receptura produktów, dopasowana do potrzeb naszych czworonożnych przyjaciół oraz świeżość surowców, na bazie których powstają karmy.



Nasi czworonożni ulubieńcy charakteryzują się ogromną różnorodnością budowy, wielkości i predyspozycji zdrowotnych. Z myślą o ich dobrej diecie przygotowaliśmy nasze karmy. Pod tą nazwą produkowane są naturalne, suszone gryzaki takie jak wieprzowe ucho czy kurze łapki.

ZM Silesia posiada bardzo rozbudowaną i różnorodną ofertę produktową.

Jakość i bezpieczeństwo żywności

Troska o wysoką jakość produktów to jedna z kluczowych wartości, jakimi kieruje się w swojej działalności Grupa Cedrob. Jakość jest kontrolowana i weryfikowana na każdym etapie cyklu od ziarna do stołu. Dzięki temu produkty firmy cechują się najwyższymi światowymi standardami.

Grupa uzyskała najważniejsze międzynarodowe certyfikaty, takie, jak standard BRC (międzynarodowy standard bezpieczeństwa żywności) – w oparciu o jego wymagania funkcjonują zakłady produkcyjne w Ujazdówku, Grąbkowie, Sosnowcu i Ciechanowie.

Wdrożone zostały również wymagania standardu IFS, którego celem jest minimalizacja ryzyka wystąpienia zagrożeń bezpieczeństwa żywności – posiada go zakład w Niepołomicach i Kutnie. W zakładach produkcji pasz i wylęgarniach piskląt wprowadzony został system zarządzania jakością ISO 9001:2015. System zarządzania jakością i bezpieczeństwem żywności w Centrach Dystrybucyj-

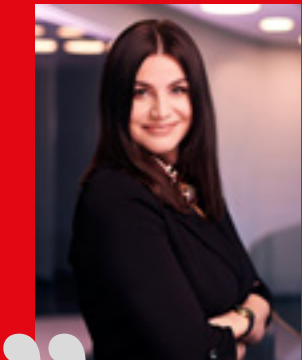
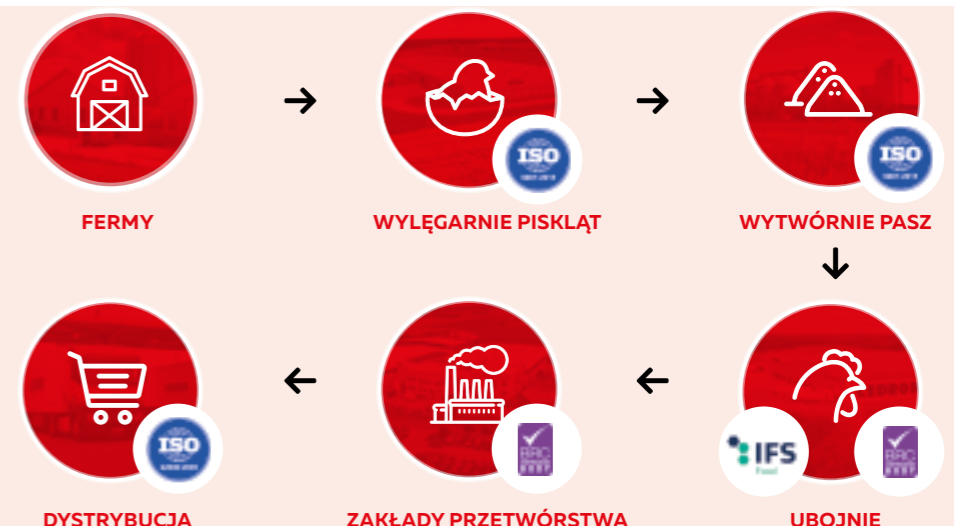
nym Gobarto oparty jest na wymaganiach normy ISO 22000:2005.

Grupa Cedrob przestrzega wszystkie normy jakościowe obowiązujące w krajach, do których eksportuje swe produkty. Dzięki wdrożonym najnowszym technologiom i rygorystycznym wymogom bezpieczeństwa Grupa może konkurować z największymi globalnymi markami i zdobywać nowe rynki. Wszystkie te elementy, jak też wiele innych inwestycji Grupy sprawia, że produkty Cedrob osiągają niższy poziom śladu węglowego niż średnia rynkowa. Dzięki nowoczesnym technologiom i poprawie efektywności firma stale ogranicza oddziaływanie na środowisko w przeliczeniu na kilogram produktu.

SYSTEM BEZPIECZEŃSTWA ŻYWNOSCI

W GRUPIE CEDROB

Dzięki wdrożonym najnowszym technologiom i rygorystycznym wymogom bezpieczeństwa Grupa może konkurować z największymi globalnymi firmami i zdobywać nowe rynki.



Marietta Stefaniak
Wiceprezes Zarządu
w Zakładach Mię-
snych Silesia S.A.

Naszym celem jest dostarczanie nie tylko najwyższej jakości produktów, również wdrażanie innowacji zwiększających bezpieczeństwo żywności. Jako pierwszy polski producent wędlin i jako jeden z pierwszych w Europie, wprowadzamy na rynek opakowania z folią z powłoką antybakteryjną. Zawarte w niej jony srebra w 99,9% skutecznie zabezpieczają przed bakteriami i wirusami

Ograniczanie marnotrawstwa żywności

Grupa Cedrob stale udoskonala wewnętrzne procesy, aby zminimalizować ryzyko marnowania żywności w procesie produkcji i przetwórstwa.

Co roku na świecie marnuje się 1,3 mld ton żywności, tj. około 30 proc. produkcji. Tymczasem tym jedzeniem można by wykarmić aż 2,5 mld ludzi przez rok lub samych tylko mieszkańców Polski przez ponad 60 lat.

Z perspektywy konsumenta marnotrawstwo kojarzy się z wyrzuceniem nieskonsumowanej żywności do śmieci. To jednak tylko niewielka część problemu. Żywność marnowana jest praktycznie na wszystkich etapach jej produkcji, począwszy od gospodarstwa rolnego, gdzie jest wytwarzana, poprzez przetwórstwo, transport, magazynowanie i dystrybucję.



Dla producentów mięsa szczególnie ważną kwestią jest zachowanie dobrostanu zwierząt. Pojawienie się np. choroby w stadzie drobiu czy trzody chlewnej sprawia, że takie mięso nie nadaje się do spożycia i musi zostać zutilizowane. Szczególnie rygorystyczne przepisy w tym zakresie obowiązują w państwach rozwiniętych, w tym w Unii Europejskiej. W przypadku przetwórców, żywność marnuje się np. w wyniku błędów w procesie obróbki czy też pakowania.

ILE ROCZNIE KOSZTUJE ŚWIAT MARNOTRAWSTWO ŻYWNOSCI?



Marnotrawstwo żywności na świecie odpowiada emisji w skali roku 3,3 mld ton dwutlenku węgla.

W Polsce, jak oszacowały Banki Żywności marnujemy co roku **ok. 4,8 mln ton żywności. 15 proc. produktów marnuje się na etapie produkcji rolniczej, tyle samo w przetwórstwie.** Mniej niż 1 proc. niszczy się podczas transportu i magazynowania, w handlu to ok. 7 proc., a w gastronomii trochę ponad 1 proc.

Najwięcej, bo **aż 60 proc. żywności, czyli prawie 3 mln ton,** to żywność wyrzucana w gospodarstwach domowych.

Źródło: FAO, obliczenia własne

Bezpieczeństwo hodowli jest regulowane we wszystkich fermach produkcyjnych pozostających pod kontrolą Grupy dzięki zastosowaniu i egzekwowaniu rygorystycznych norm, procedur i instrukcji. Ścisłe nadzorowany jest proces produkcyjny w zakładach przetwórczych, począwszy od uboju zwierząt, a kończąc na kwestii pakowania i etykietowania gotowych wyrobów.

Dodatkowo firma współpracuje z Bankami Żywności, stołówkami szkolnymi i szpitalnymi, dzięki czemu niesprzedane pełnowartościowe produkty z krótkim terminem ważności mogą trafić do potrzebujących. Tylko w roku 2022 firma przekazała kilkadziesiąt ton wyrobów wędliniarskich i garnażeryjnych.



CZYM SĄ BANKI ŻYWNOSCI?

Organizacje non-profit, zajmując się bezpłatnym pozyskaniem żywności, oraz jej bezpłatną dystrybucją dla najbardziej potrzebujących poprzez organizacje charytatywne. 31 Banków Żywności działających na terenie całego kraju tworzy Federację Polskich Banków Żywności.





03/

Ludzie

Za swój najcenniejszy kapitał Grupa Cedrob uważa ludzi. Inwestuje w wiedzę i doświadczenie zawodowe swoich pracowników i współpracowników. Ponadto aktywnie wspiera rozwój lokalnych społeczności, w regionach, w których funkcjonują zakłady produkcyjne. Jest cenionym mecenasem kultury, edukacji oraz sportu.

Ludzie, czyli kapitał



Marcin Śliwiński
Prezes Zarządu
Gobarto S.A.

SZANOWNI AKCJONARIUSZE I WSPÓŁPRACOWNICY,

Grupa Gobarto, działając na trudnym, niestabilnym i wymagającym rynku, osiągnęła w roku 2022 dobre wyniki finansowe. Udało nam się uzyskać znaczący wzrost przychodów i zysków, co świadczy o stabilności i efektywności naszych działań. Jesteśmy jednak przekonani, że sukcesy finansowe nie wystarczą, jeśli nie idą w parze z odpowiedzialnym podejściem do biznesu i dbałością o środowisko społeczne i naturalne.

Jesteśmy przekonani, że sukcesu Gobarto nie byłoby bez zaangażowania i satysfakcji z pracy ludzi zatrudnionych w naszej spółce. Dlatego stawiamy na rozwijanie ich kompetencji i umiejętności, zapewnienie bezpiecznych warunków pracy oraz równych szans rozwoju. Szanujemy prawa pracowników i dążymy do utrzymania przyjaznej atmosfery w miejscu pracy. Zaangażowania na rzecz naszych pracowników to nie wszystko. Aktywnie wspieramy również społeczności lokalne, w których działamy. Realizujemy różnorodne projekty które mają pozytywny wpływ na otoczenie naszych zakładów i ich sąsiedztwo. Wspieramy lokalne organizacje charytatywne, inicjatywy kulturalne i edukacyjne oraz projekty środowiskowe.

Świadomi naszego oddziaływania na środowisko naturalne podejmujemy liczne działania na rzecz redukcji emisji gazów cieplarnianych i efektywnego gospodarowania zasobami naturalnymi. Dążymy do ciągłego doskonalenia naszych procesów produkcyjnych, by ograniczyć ich negatywny wpływ na otoczenie.

Dziękujemy wszystkim naszym akcjonariuszom, pracownikom, partnerom biznesowym i lokalnym społecznościom za współpracę. To cenny kapitał. Wspólnie jesteśmy w stanie przyczynić się do budowania lepszej przyszłości dla nas wszystkich.

z wyrazami szacunku:

Marcin Śliwiński

Nasi interesariusze

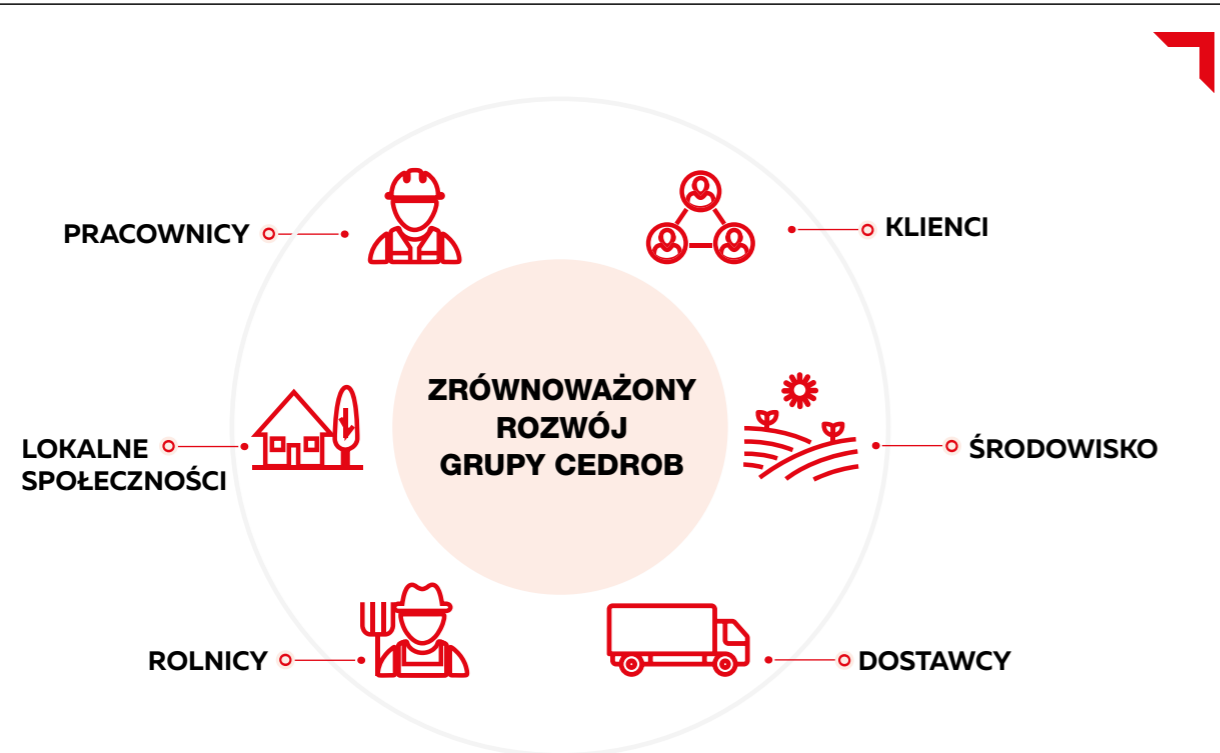
Grupa Cedrob docenia znaczenie zależności między biznesem a otoczeniem. Prowadzona polityka społecznej odpowiedzialności biznesu tworzy także dobre relacje z pracownikami. Firma aktywnie włącza się w działalność prospołeczną. Dąży do utrzymania równowagi między interesami własnymi a interesami klientów, pracowników, rolników i dostawców nie zapominając o społeczeństwie i środowisku naturalnym.



Budowanie obustronnie korzystnych relacji ze wszystkimi interesariuszami stanowi fundament społecznej odpowiedzialności biznesu.

Stanford Research Institute po raz pierwszy użył pojęcia „interesariusze” (ang. stakeholders) w 1963 roku. W Polsce termin zaczął robić karierę w połowie lat 90 minionego wieku. Interesariusze to obecnie jedna z kluczowych grup odbiorców i ważne pojęcie przy tworzeniu i realizacji działań z zakresu społecznej odpowiedzialności biznesu, czyli CSR (ang. Corporate Social Responsibility). Jednym z zaleceń wynikających z normy ISO 26000, opracowanej przez Międzynarodową

Organizację Standaryzacyjną jest, by firma miała świadomość istnienia różnych interesariuszy, w tym grup, osób, bądź organizacji zainteresowanych działalnością, na których interesy wpływają decyzje i działania przedsiębiorstwa. Budowa relacji z interesariuszami to fundament zrównoważonego rozwoju Grupy Cedrob. Współpracując ze swoimi partnerami firma stawia na uczciwość, transparentność działań oraz wzajemny szacunek.



KLIENCI

Grupa Cedrob realizuje zobowiązanie do zrównoważonego rozwoju przede wszystkim poprzez oferowanie klientom produktów powstałych z poszanowaniem środowiska. Obniżenie śladu węglowego dzięki biogazowniom, czy śladu wodnego dzięki stacji recyklingu to tylko niektóre działania, które sprawiają, że produkty Grupy wyróżniają się nie tylko wysoką jakością, ale także poziomem zrównoważenia.

PRACOWNICY

Naczelną wartością dla każdej firmy są jej pracownicy. Dzięki odpowiedzialnej polityce kadrowej Grupa Cedrob zyskała opinię wiarygodnego, dobrego pracodawcy. Obecnie zatrudnia około 10 tys. osób. Stale podnosi warunki zatrudnienia, inwestując w automatyzację procesów produkcyjnych. Proponuje nie tylko świadczenia pozapłacowe, ale także finansowanie podnoszących kompetencje szkoleń, kursów czy studiów wyższych. Około 400 osób jest związanych z Grupą Cedrob od lat 90., a średni staż pracy w Grupie to ponad 6 lat.

ROLNICY

Grupa Cedrob współpracuje z około 9 tys. polskich rolników i grup producenckich, a każdego roku przybywa około 1000 kolejnych. Zapewnia stabilizację, dzięki umowom kontraktacyjnym i tworzy trwałe relacje biznesowe, oparte na zaufaniu.

SPOŁECZNOŚCI LOKALNE

Wsparcie rozwoju lokalnych społeczności to jeden z priorytetów strategii zrównoważonego rozwoju Grupy Cedrob. Oprócz działań popularyzujących rodzimą kulturę czy wyrównywanie społecznych dysproporcji spółka angażuje się w aktywizację lokalnych liderów, edukację i sport.

DOSTAWCY

Grupa Cedrob jako duża i stabilna firma zapewnia rozwój wielu przedsiębiorstwom. Firmy inżynieryjne, budowlane, dostawcze i technologiczne rosły razem z Grupą Cedrob i dziś wychodzą na szerokie wody międzynarodowe. Jeśli to tylko możliwe, firma korzysta z usług polskich dostawców działających regionalnie. Zapewnia to zrównoważony rozwój miast powiatowych i gmin.

ŚRODOWISKO

Grupa Cedrob inwestuje w nowoczesne technologie, które minimalizują oddziaływanie na środowisko. Odnawialne źródła energii, gospodarka obiegu zamkniętego, oświetlenie LED, nowoczesne technologie hodowlane, recykling wody, sukcesywna wymiana floty samochodowej na mniej emisyjną, inwestycje w transport kolejowy, to tylko niektóre projekty, które pokazują zaangażowanie firmy w ograniczanie negatywnego wpływu na środowisko.



Odpowiedzialny, przyjazny pracodawca

Grupa Cedrob dużą wagę przywiązuje do kwestii zarządzania wiedzą i budowania zespołów, a także dba o rozwój zawodowy pracowników. Jest też gwarantem stabilności zatrudnienia.

Obecnie załoga całej Grupy Cedrob liczy blisko 10 tys. osób, łącznie z osobami ze współpracujących ferm.

Grupie Cedrob zależy na dobrych relacjach wewnętrznych oraz przyjaznym środowisku pracy. Wszystkich zatrudnionych obowiązuje Regulamin Pracy, a znaczącą część Kodeks Etyki i Polityki Różnorodności. Dzięki kompleksowemu systemowi motywacji opartemu na sprawiedliwych i konsekwentnie realizowanych zasadach premiowania, możliwości doskonalenia umiejętności oraz awansu zyskała reputację solidnego i dobrego pracodawcy. Wysoka kultura organizacyjna wpływa na atrakcyjność firmy. Poczucie przynależności do sprawnej organizacji zwiększa z kolei zaangażowanie pracowników. Mają oni świadomość przyczyniania się do jej sukcesów.

Grupa dba o bezpieczeństwo i higienę pracy. Gdy w 2022 roku okazało się, że 137 zatrudnionych w Gobarto S.A. wykonywało pracę w warunkach przekroczenia norm natężenia hałasu zmieniono w ich przypadku warunki techniczne wykonywania obowiązków i wyposażono w ochronniki słuchu.

Kluczowymi wartościami w Grupie Cedrob są innowacyjność, rozwój, zaangażowanie, szacunek oraz uznanie tak dla jednostki, jak i pracy zespołowej.



ROZWÓJ ZAWODOWY

Grupa Cedrob dba o rozwój zawodowy wszystkich pracowników, organizując szkolenia wewnętrzne i zewnętrzne, kursy doszkalające, podnoszące kwalifikacje zawodowe, a także dofinansowując koszty studiów czy naukę języków obcych.

W 2022 r. spółka Cedrob przeznaczyła na szkolenia, kursy i studia podyplomowe dla swoich pracowników ponad 295 tys. zł. Skorzystało z nich ponad 140 osób. Od 2021 roku Cedrob S.A. współpracuje z Uniwersytetem Warmińsko - Mazurskim w Olsztynie, Wydziałem Bioinżynierii Zwierząt w ramach Programu Studiów Dualnych. Są to 7-semestralne studia inżynierskie o profilu praktycznym przygotowujące wyspecjalizowaną kadrę do pracy we wszystkich działach produkcji drobiarskiej. Praktyki w ramach tego programu odbyły w ostatnich dwóch latach kilkanaścioro studentów firmy.

Spółka dofinansuje również pracownikom studia wyższe niezbędne do pełnienia zajmowanego stanowiska, z czego w 2022 roku skorzystało 6 osób.

Pracownicy Cedrob S.A. nieustannie podnoszą kwalifikację zawodową obejmującą m.in. obsługę wózków widłowych UDT, obsługę suwnic UDT, uprawnienia SEP, kursy spawania - w 2022 roku edukacja tego rodzaju objęła 113 osób. W 2022 roku Cedrob S.A. zapewniła również możliwość odbycia praktyk zawodowych 23 osobom. Z kolei w szkoleniach specjalistycznych związanych ze zmianą przepisów prawo podatkowe, prawo pracy, BHP, prawo przeciwpożarowe wzięło w minionym roku udział 30 osób.

Swoje kwalifikacje w 2022 roku podniosło ponad 240 pracowników ZM Silesia S.A. Szeroki wachlarz różnorodnych form edukacji oferuje swoim pracownikom także Gobarto S.A.: od realizacji studiów podyplomowych, szkoleń trenerskich pobudzających kreatywność i innowacyjność po renomowane kursy dla kadry menedżerskiej. Przy programie Gobarto 500 (więcej o nim w rozdziale „ŻYWNOSĆ”, podrozdziale „Hodowla i dobrostan zwierząt”) funkcjonuje Akademia Rolnika 500. Jej oferta obejmuje cykl bezpłatnych szkoleń dla hodowców trzody chlewnej na terenie całego kraju.

Pracownicy Grupy Cedrob wyjeżdżają także za granicę, odwiedzając m.in. inne zakłady i poznając stosowane tam procesy produkcyjne, ucząc się dobrych praktyk stosowanych na globalnym rynku. Uczestniczą również w międzynarodowych targach branży spożywczej np. Anuga Foods w Niemczech, IFFA w Wielkiej Brytani, Food Expo w Grecji.



ŚWIADCZENIA POZAPŁACOWE

Poza wynagrodzeniami Cedrob oferuje zatrudnionym różnego rodzaju świadczenia pozapłacowe. Bez konieczności wydawania dużych pieniędzy pracownicy mogą spędzić ze swoimi rodzinami urlop, korzystając z usług należącego do Grupy Cedrob ośrodka wypoczynkowego nad Jeziorem Wielkim w Partęczynach na Pojezierzu Brodnickim.



Pro publico bono

Grupa Cedrob to aktywny uczestnik życia społecznego w miastach i wsiach, w których prowadzi działalność. Wspiera lokalne inicjatywy kulturalne, naukowe czy sportowe i przyczynia się do aktywizacji społecznej. Nie zapomina o wsparciu najuboższych i najbardziej wykluczonych. W 2022 roku przeznaczyła na darowizny blisko 4 mln zł.

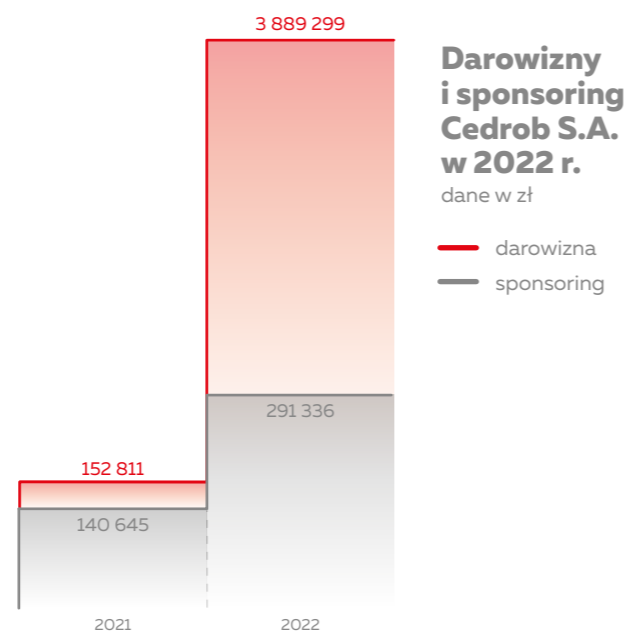
PARTNERSTWO SPOŁECZNO-BIZNESOWE

Troska o rozwój społeczny i budowanie partnerstwa społeczno-biznesowego wpisują się w filozofię CSR. Grupa Cedrob podejmuje wiele działań, które mają na celu podnoszenie kompetencji, aktywizację społeczną czy rozwój indywidualnych pasji. Firma sprzyja wyrównywaniu szans mieszkańców małych miast i wsi oraz wspiera kultywowanie tradycji oraz upowszechnianie kultury.

Ważnym wydarzeniem, cieszącym się dużą popularnością był dwukrotnie zorganizowany przez Cedrob S.A. ogólnopolski konkurs grantowy „Wspieramy Rozwój”. Celem przedsięwzięcia było wsparcie podmiotów prowadzących działalność społecznie użyteczną (fundacji, szkół, uczelni, organizacji sportowych itp.). W pierwszej edycji konkursu wyłoniono 54 laureatów, a łączna pula nagród wyniosła 700 tys. zł. W kolejnej edycji 75 zwycięskich projektów Cedrob S.A. obdarowała kwotą 1 mln zł.

Grupa Cedrob od lat wspiera instytucje kultury, takie jak np. Muzeum Wsi Mazowieckiej w Sierpcu, które jest silnym lokalnym ośrodkiem popularyzującym kulturę tradycyjną regionu oraz Muzeum Małego Miasta w Bieżuniu czy Fundację A.R.T. Jako mecenas, Grupa współpracuje także, m.in. ze Stowarzyszeniem Scena Kultury, które jest organizatorem Festiwalu Niepokorni Niezłomni Wykłęci (NNW). Cedrob wspiera także

lokalne kluby sportowe, takie jak m.in. Rypiński Klub Sportowy „Lech” Rypin, Gminny Klub Sportowy Wkra Radzanów, czy Puszcę Niepołomice. Rocznie obejmuje sponsoringiem dziesiątki lokalnych i regionalnych wydarzeń. Wartość sponsoringu ze strony Cedrob S.A. w 2022 roku to suma około 291 tys. zł., a ze strony Gobarto S.A. przekazano 126,5 tys. zł.



POMOC SĄSIADOM Z UKRAINY

Od początku ataku Rosji na naszych wschodnich sąsiadów Grupa Cedrob ruszyła z pomocą. W pierwszej kolejności zorganizowano wsparcie ukraińskim pracownikom i ich rodzinom. Pomoc oferowana była wszystkim uciekającym przed rosyjską agresją. Organizowany był transport, noclegi, wyżywienie oraz opieka medyczna dedykowana ofiarom tego tragicznego konfliktu.

Grupa Cedrob wspierała mieszkańców Ukrainy na wielu płaszczyznach. Przekazano 1 mln zł dla Fundacji Kultury Duchowej Pogranicza na działania humanitarne w ramach akcji „Razem z Ukrainą”, aby wspierać Ukraińców w miejscu działań wojennych. W porozumieniu z podmiotami samorządowymi na terenie całego kraju Grupa udzielała pomocy finansowej oraz rzeczowej. We współpracy z Ministerstwem Rolnictwa i Rozwoju Wsi oraz PKP Intercity Cedrob S.A. przekazano transportem humanitarnym na Ukrainę kabanosy za kwotę ponad 600 tysięcy zł. W działania humanitarne aktywnie włączyły się wszystkie spółki należące do Grupy Cedrob. W każdej z nich pracownicy organizowali zbiórki żywności, kosmetyków, leków oraz odzieży, które przekazywano potrzebującym. ZM Silesia w Katowicach współpracujące od dłuższego czasu z Bankiem Żywności w związku z sytuacją na Ukrainie przekazały dodatkowo produkty suche o długim terminie przydatności do spożycia, które trafiły bezpośrednio do ludności ukraińskiej. Ponadto ZM Silesia współpracowały z lokalnymi urzędami pracy, oferując zatrudnienie uchodźcom. Spółka Gobarto również nie była obojętna na cierpienie naszych sąsiadów i czynnie udzielała wsparcia finansowego oraz rzeczowego organizując zbiórki wśród pracowników we wszystkich oddziałach oraz spółkach rolnych.



3,3 mln zł.

Grupa Cedrob przekazała na pomoc Ukrainie

„Nigdy nie byliśmy obojętni na krzywdę ludzką i od lat pomagamy potrzebującym. Angażujemy się w inicjatywy organizowane przez lokalną społeczność, dlatego, gdy na Ukrainie wybuchła wojna, a w kierunku naszej granicy ruszyły setki tysięcy uchodźców, również my zaangażowaliśmy się w pomoc. W tej sytuacji nikt nie może być obojętny. To naturalny ludzki odruch.

Andrzej Goździkowski
Prezes Zarządu Cedrob S.A.

Cedrob Passau GmbH przeznaczył łącznie 50 tysięcy Euro na pomoc Ukrainie. 20 tysięcy Euro przekazano Fundacji Kultury Duchowej Pogranicza w ramach akcji „Razem z Ukrainą”. Pozostała kwota została przeznaczona na organizację transportu ukraińskich obywateli z Przemysła do Niemiec oraz na doraźną pomoc.

Jak Gobarto buduje prestiż zawodu hodowcy trzody chlewnej?

Drużyna Gobarto 500

Gobarto 500 to program partnerskiej współpracy firmy Gobarto i rolnika w chowie trzody chlewnej. Kooperacja odbywa się przy wsparciu techniczno-merytorycznym Gobarto. Polega ona na wybudowaniu na gruncie rolnika, przy współpracy z Gobarto, budynku inwentarskiego do 2000 stanowisk tuczowych.



Z ankiety przeprowadzonej przez Gobarto wynika, że 80% hodowców przystępujących do programu Gobarto 500 i podpisujących umowy to mężczyźni. Nie jest to oczywiście żadnym zaskoczeniem, choć prowadzi to równocześnie do konkluzji, iż jedną z pięciu hodowli kieruje kobieta.

– Umowa współpracy obejmuje 15 lat i gwarantuje hodowcy bardzo stabilne dochody, które można określić na ok. 10 tys. zł miesięcznie, niezależnie od sytuacji na rynku trzody chlewnej, oczywiście poza kwotą niezbędną do spłaty kredytu i bieżącego funkcjonowania budynku inwentarskiego – zaznacza Piotr Karnas, dyrektor ds. rozwoju trzody chlewnej w Gobarto.

Z ankiety przeprowadzonej przez Gobarto wynika, że 80 proc. hodowców przystępujących do programu Gobarto 500 i podpisujących umowy to mężczyźni. Uczestnikami programu Gobarto 500 są najczęściej rolnicy posiadający gospodarstwa o średniej wielkości. Ponad 30 proc. z nich to właściciele gospodarstw o powierzchni od 11 do 20 hektarów, a ponad 25 proc. to gospodarze posiadający areal o powierzchni od 21 do 30 hektarów. Pokazuje to, jak ważną rolę pełni program w zwiększaniu rozwoju gospodarstw. Możliwość zakupu nowych gruntów przez rolników jest ograniczona, dlatego rozwój hodowli, to dla nich realna szansa na podniesienie poziomu dochodów. Niemal 30 proc. uczestników ankiety to osoby poniżej 30 roku życia, a blisko 60 proc. to osoby do 40 lat. Większość hodowców to osoby z wykształceniem średnim i wyższym. Hodowców z dy-



plomami wyższych uczelni jest kilkakrotnie więcej niż osób z wykształceniem podstawowym bądź zawodowym.

Fakt, że poprawia się znacząco prestiż zawodu rolnika potwierdzają wnioski z ogólnopolskiego rankingu zawodów i specjalności z maja 2023 r. przeprowadzonego przez SW Research. W tym badaniu rolnik znalazł się na 15. miejscu wśród najbardziej poważanych zawodów (1. miejsce strażak, 2. ratownik medyczny, 3. pielęgniarka). Rolnik wyprzedził m.in. sędziów, czy adwokatów, choć jeszcze dwie dekady temu, w podobnych sondażach, zawód rolnika pozostawał na dalekich miejscach za prawnikiem.

Z kolei jak wynika z ostatniego badania ogólnoeuropejskiego Corteva Agriscience z 2019 roku: „Polska powinna podnieść prestiż zawodu rolnika, by zapewnić bezpieczeństwo żywnościowe. Niewłaściwe postrzeganie sektora rolniczego przez młodzież może stanowić przeszkodę dla jego dalszego rozwoju” – podano w konkluzjach. Ponad 50 proc. ankietowanych polskich nastolatków „nie chce mieć nic wspólnego z zawodem rolnika”, przy czym 42 proc. z nich nie potrafiło wymienić choćby jednego zawodu rolniczego.

Tymczasem na przestrzeni lat zmieniła się rzeczywistość tego zawodu. Już nie ma opiewanego przez popularną literaturę jako symbol i fundament polskości (w postaciach Ślimaka, Drzymały czy Boryny) zapracowanego i wyzyskiwanego „Chłopa”. Nie ma także jego peerelowskiego następcy „Rolnika”. Dziś na rynku jest „Farmer/ Producent rolny”. To zawód współczesny i zawód przyszłości w Polsce. Społecznie i ekonomicznie niezbędny, wspierany przez nowoczesne technologie, coraz bardziej prestiżowy i opłacalny. W wielu krajach Unii Europejskiej oraz w Stanach Zjednoczonych producenci rolni należą do grupy średnio najlepiej uposażonych, a praca w rolnictwie stanowi gwarancję życiowej stabilności.



Jacek Jagiello
Wiceprezes Zarządu
Agro Gobarto

– Obserwujemy, że coraz więcej młodych ludzi decyduje się na profesjonalne podejście do rolnictwa i wybór tego zawodu w Polsce. W samym programie Gobarto 500 mamy już ponad 30 takich producentów, z czego 20 nie skończyło 40 lat, a kilku jest przed 30-stką. To dla nas wyraźny sygnał, że rośnie w kraju zainteresowanie prowadzeniem gospodarstwa rolnego, na wzór nowoczesnych światowych wzorców farmerskich. Wzrasta również, tak potrzebny branży, szacunek dla zawodu producenta żywności.

– Wciąż jeszcze polski farmer nie cieszy się, tak dużym uznaniem społecznym, akceptacją, i świadomością wagi tego zawodu dla zapewnienia zdrowej żywności obecnym i przyszłym pokoleniom, jak to ma miejsce np. w USA czy Hiszpanii, ale trend ten wyraźnie się poprawia – dodaje szef Gobarto.

– Program Gobarto 500 rozwija się w całym kraju. Na różnym poziomie zaawansowania i współpracy, łącznie z już produkującymi jest blisko 100 rolników.

Współpraca z kurnej półki, czyli jak Cedrob łączy siły z najlepszymi hodowcami na lata?

„Cedrob zapewnia kontrahentom współpracę na najwyższym poziomie w branży drobiarskiej” - ocenia Jacek Szerszeń, dyrektor Zakładu Kontraktacji Drobiu Cedrob S.A. – Tworzymy doskonale zorganizowaną strukturę, opartą na najnowocześniejszych technologiach, o światowym standardzie. Nowoczesne zakłady produkcyjne, sprawna logistyka oraz rzetelność biznesowa, to atuty, które zachęcają hodowców do podjęcia z nami współpracy.



Kadra zarządzająca Zakładu Kontraktacji Drobiu, od lewej: Jacek Kociński, Michał Ozdarski, Jacek Szerszeń, Jan Szczepkowski

Dostarczamy pisklęta, paszę, prowadzimy załadunki oraz ubijamy żywiec. Zapewniamy naszym partnerom kompleksową obsługę w trakcie całego procesu hodowli, tak aby wyniki były, jak najlepsze i powtarzalne. Niezmiennie gramy biznesowo fair, dlatego mamy szerokie grono hodowców, z którymi współpracujemy od lat. – dodaje.

Zasady współpracy są proste i transparentne: Cedrob proponuje potencjalnym kontrahentom przejrzyste umowy, gwarantujące systematyczną produkcję, nawet na kilka lat do przodu. Umowa kontraktacyjna firmy to unikatowe rozwiązanie na rynku drobiarskim. Umowa zawiera m.in. minimalną cenę skupu brojlerów, która zabezpiecza koszty piskląt, paszy, koszty stałe oraz zysk.

Na rynku panuje silna konkurencja, zdolności ubojowe w Polsce są wyższe niż produkcja kurcząt brojlerów, a my co roku zwiększamy swój udział w rynku. Jest to efekt solidnych fundamentów, którym wypracowano w Grupie Cedrob oraz zaufania, którym darzą nas nasi dostawcy.

W Zakładzie Kontraktacji Drobiu pracuje blisko 200 osób. Większość przy mechanicznych załadunkach drobiu. W tym aspekcie i logistyce żywności jesteśmy najwięksi i najlepiej zorganizowani w Europie. Nasz park maszynowy jest imponujący. **Dysponujemy blisko 80 specjalistycznymi maszynami oraz 70 naczepami do transportu żywca.**

To także element naszej oferty. Nikt inny nie oferuje mechanicznego załadunku kurcząt. My to robimy za darmo. - dyr. Szerszeń.

Brzmi to jak oferta współpracy z górnej półki, a właściwie z „kurnej półki” (nawiązując do marki „Cedrob z kurnej półki”, czyli znanej w sklepach marki wędlin drobiowych Premium). Pytanie tylko, czy hodowcy podzielają opinie szefa pionu kontraktacji?

- **Jesteśmy, jak stare dobre małżeństwo, oparte na wzajemnym szacunku i zaufaniu** - mówi o swojej kooperacji z Cedrob S.A. Mirosław Kaniecki, kontraktowy hodowca brojlerów z Żuromina. Pan Mirosław wraz z żoną Elżbietą hodują w jednym cyklu produkcyjnym blisko 50 tys. kurcząt. W Brudnicach pod Żurominem prowadzi fermę, w której skład wchodzi dwa kurniki. Jego współpraca z Cedrob zaczęła się na początku lat 90., czyli od powstania firmy. - Byłem i zamierzam być temu związkowi wierny - konkluduje. I spośród najbardziej doświadczonych krajowych hodowców nie jest w tej deklaracji odosobniony.

- **Cedrob gwarantuje stabilność finansową, przewidywalność i dobrą logistykę** potwierdza Andrzej Grzywiński z Sarnowa k. Żuromina, który - jak przyznaje - miał okazję współpracować dużymi graczami z segmentu drobiarstwa, ale każdy miał jakieś wady, zwłaszcza grzeszył niesłownością. Pan Andrzej niegdyś w branży transportowej, od 2011 hodowca, produkujący w ramach jednego cyklu 85 tys. brojlerów. Związany jest z Cedrob S.A. od kilku lat. We współpracy z firmą ceni sobie stabilność, w tym pozytywny efekt skali biznesu, efekt synergii i przejrzyste relacje handlowe.

Podobną opinię wyraża Zbigniew Gutowski z pobliskiej Zielonej, również niegdyś związany z innymi firmami drobiarskimi. Z Cedrob S.A. współpracuje drugi rok, w „rzucie” ma 40 tys. kurcząt. Zwraca on uwagę na jeszcze jeden aspekt kooperacji ze spółką

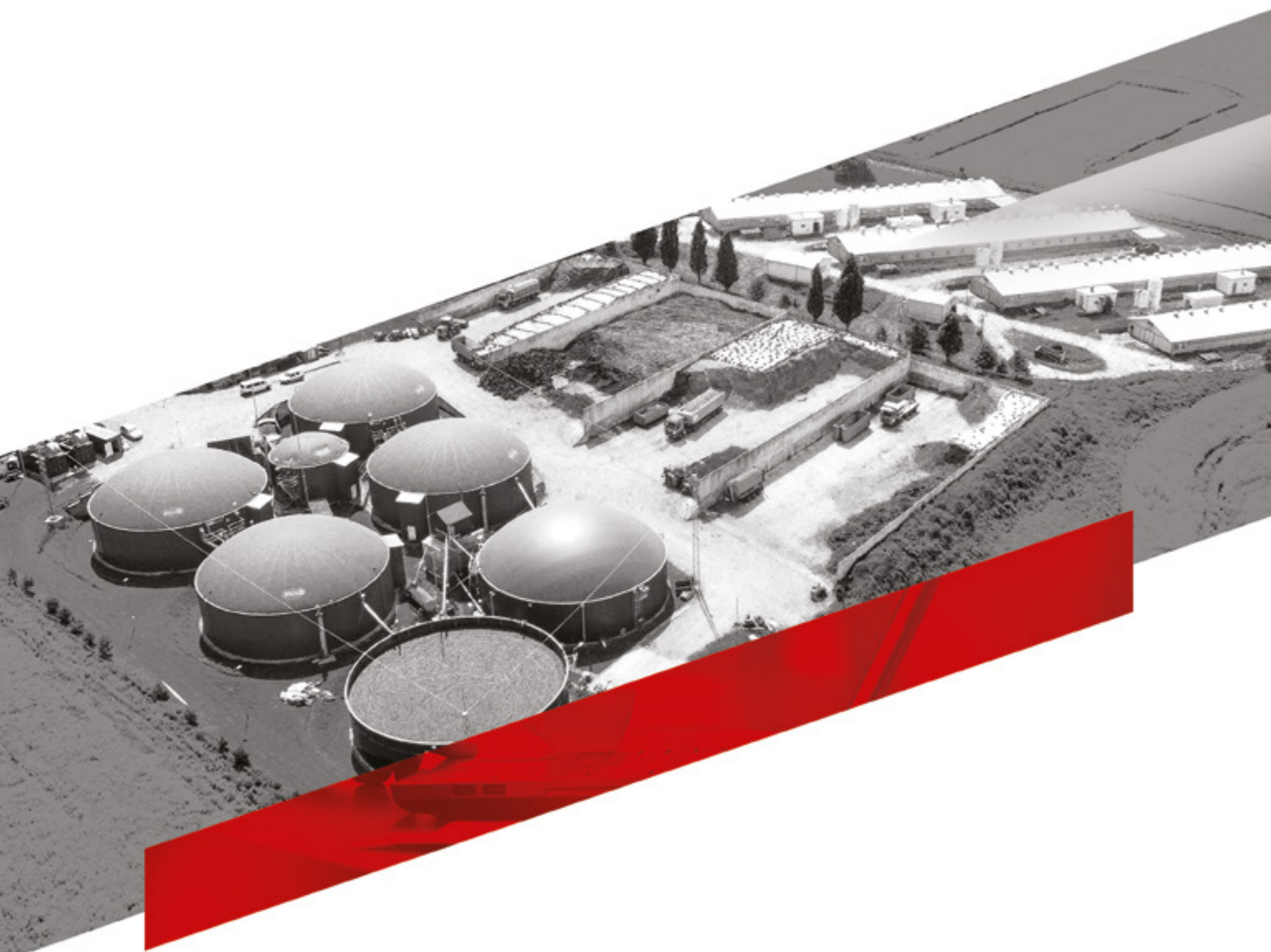
z Ujazdówka: fachową, troskliwą opiekę. - **Eksperti spółki wspierają nas i są do naszej dyspozycji przez cały tydzień.** Ponadto podkreśla także w kontekście Cedrob bardzo korzystny wskaźnik FCR. Konwersja paszy jest na niskim, powtarzalnym poziomie. Z kolei niski wskaźnik FCR to niskie koszty surowcowe produkcji, które wymiennie wpływają na finalny wynik finansowy. Wylczyłem, że FCR w przypadku mojej produkcji z Cedrob wynosi 1,53 kg paszy = 1 kg masy żywca.

- **Cenię Cedrob głównie za rzetelność i sprawność oraz bardzo racjonalne działanie** - ocenia Edward Dutkowski. A skąd wspomniany wyżej wniosek, że firma wspomaga dywersyfikację produkcji w dużym gospodarstwie rolnym? - Dzięki uprawom mam słomę, jako ściótkę dla kurcząt, a dzięki kurczętom mam naturalny nawóz do upraw. Strategiczna współpraca pozwala obu stronom osiągać bardzo dobre wyniki i zwiększać skalę produkcji. Poczucie identyfikacji i jedności z biznesowym partnerem są jednym z większych sukcesów osiągniętych przez największego polskiego producenta drobiu.



Wszyscy kontrahenci Cedrob S.A. podkreślają synergię celów biznesowych nastawionych na rozwój i stałe doskonalenie profilu działalności.





04/

Środowisko

Grupa Cedrob realizuje politykę społecznej odpowiedzialności biznesu na wielu płaszczyznach, m. in. budując dobre relacje z pracownikami oraz aktywnie angażując się w działalność prospołeczną. Dąży również do utrzymania równowagi między interesami własnymi a interesami klientów, pracowników, akcjonariuszy, nie zapominając o społeczeństwie i środowisku naturalnym.

Efektywność hodowli

Rolnictwo na świecie i w Polsce przeszło w ostatnich dziesięcioleciach fundamentalne zmiany. Ich efektem jest znaczna poprawa jego produktywności przy jednoczesnym ograniczeniu negatywnego wpływu na środowisko naturalne.

O tej zależności zaczęto mówić na świecie dopiero w latach 80. XX wieku. Z roku na rok temat wpływu rolnictwa – zwłaszcza ekstensywnego – na otoczenie staje się coraz poważniejszy. Chodzi m.in. o zanieczyszczenia wody, gleby i atmosfery, w tym emisję gazów cieplarnianych, która jest związana z rolnictwem. To w dużym stopniu efekt uboczny hodowli bydła. Temat ten w dużo mniejszym stopniu dotyczy hodowli trzody chlewnej, czy drobiu. Jednak analitycy Organizacji Narodów Zjednoczonych do spraw Wyżywienia i Rolnictwa (FAO) zwracają uwagę na emisję w całym cyklu produkcyjnym.

Ważnym elementem zmniejszenia oddziaływania na środowisko jest poprawa efektywności produkcji żywności. W 2016 r. średnia wydajność pracy w rolnictwie UE-28, wyrażona relacją wartości dodanej do liczby osób zatrudnionych, była prawie trzykrotnie niższa niż w gospodarce. Największe dysproporcje występowały w Rumunii, Portugalii, Bułgarii i Polsce. W krajach tych wydajność pracy w sektorze agrarnym była niemal cztero-, pięciokrotnie niższa niż w pozostałej części gospodarki.

Portal obserwatorfinansowy.pl w styczniu 2022 r. podkreślał: „W dłuższej perspektywie wydajność procesów zachodzących w rolnictwie będzie rosła szybciej niż produkcja w krajach UE. Najbardziej spektakularne zmiany zaszły w tym czasie w rolnictwie w Bułgarii, gdzie nastąpił wzrost wydajności pracy o ponad 229 proc. przy wzroście produkcji roślinnej o blisko 83 proc. i spadku zwierzęcej o ponad 5 proc.”.

Krajami unijnymi, w których wydajność pracy w rolnictwie wzrastała w ostatniej dekadzie szybciej niż produkcja są także Węgry, Słowacja, Chorwacja, Francja, a z krajów pozaunijnych – Norwegia. Również w Polsce w przyjętym okresie porównawczym (lata 2010-2021) wydajność pracy w rolnictwie powiększyła się o 53,6 proc., przy wzroście produkcji roślinnej o 41,2 proc., a zwierzęcej – o 48,6 proc. Duża w tym zasługa Grupy Cedrob.



Dzięki nowoczesnym metodom produkcji żywność jest zdrowsza i bezpieczniejsza.

Grupa Cedrob aktywnie wdraża nowe technologie i stale poprawia swoją efektywność.



TRZODA CHLEWNA



Dzięki postępowi technologicznemu hodowla trzody chlewnej jest coraz bardziej efektywna i mniej uciążliwa dla środowiska. Według danych Animal Agriculture Alliance w ciągu ostatnich 60 lat zużycie wody w produkcji trzody chlewnej spadło o ponad 25 proc., zaś zużycie energii elektrycznej ograniczono o 7 proc. W podobnej skali ograniczono również tzw. ślad węglowy.

Nowoczesne chlewnie nie stanowią zagrożenia dla środowiska naturalnego. Co więcej, pozwalają one ograniczyć zużycie nawozów sztucznych poprzez wykorzystanie gnojowicy, z której powstają nawozy naturalne. Dzięki stosowaniu nawozów naturalnych

minimalizuje się ślad węglowy, bowiem zmniejsza się zapotrzebowanie na nawozy, do powstawania których niezbędne są ropa naftowa i gaz ziemny. Efektywność hodowli trzody rośnie też w inny sposób. Stopniowo zwiększa się tzw. mięsność hodowanych świń. W efekcie jeden „współczesny” tucznik odpowiada 1,6 tuczniaka hodowanego przed 60 laty. Inaczej mówiąc, pięć dzisiejszych tuczniaków ma tyle samo mięsa co osiem w latach 60. XX wieku.

Współcześnie produkowana wieprzowina jest również dużo zdrowsza. W ciągu zaledwie 20 lat ilość tłuszczu w wytwarzanej wieprzowinie zmniejszyła się o 16 proc., a ilość nasyconych kwasów tłuszczowych spadła o 27 proc.. Jest to efekt selekcji genetycznej, która doprowadziła do wyhodowania ras o lepszym potencjale wzrostowym i rzeźnym oraz konsekwencja zmian w żywieniu. Współczesne świny są karmione paszą o niższej zawartości tłuszczu i wyższej zawartości białka. Dzięki temu z jednego tuczniaka można uzyskać więcej mięsa, które jest bardziej soczyste i aromatyczne oraz zdrowsze, ponieważ zawiera mniej tłuszczu.

DRÓB



Profesjonalizacja hodowli drobiu przyniosła wiele korzyści, zarówno ekonomicznych, jak i środowiskowych. Dzięki postępowi technologicznemu i zmianom w regulacjach, współczesne fermy drobiu są bardziej wydajne i przyjazne środowisku, dzięki: nowoczesnej technologii, w tym systemom zarządzania stadem, systemom żywienia i systemom monitoringu zdrowia regularnej kontroli przez urzędy sanitarne i inspekcje weterynaryjne regulacjom prawnym, które zobowiązują hodowców do przestrzegania przepisów dotyczących ochrony środowiska.

Przemysł 4.0

Grupa Cedrob inwestuje w nowoczesne technologie, które minimalizują oddziaływanie na środowisko.

Odnawialne źródła energii, gospodarka obiegu zamkniętego, oświetlenie LED, innowacje technologiczne w hodowli, recykling wody, sukcesywna wymiana floty samochodowej na mniej emisyjną, inwestycje w transport intermodalny (przewóz ładunków wykorzystujący więcej niż jedną gałąź transportu), to tylko niektóre projekty pokazujące duże zaangażowanie firmy w ograniczanie wpływu działalności na środowisko.

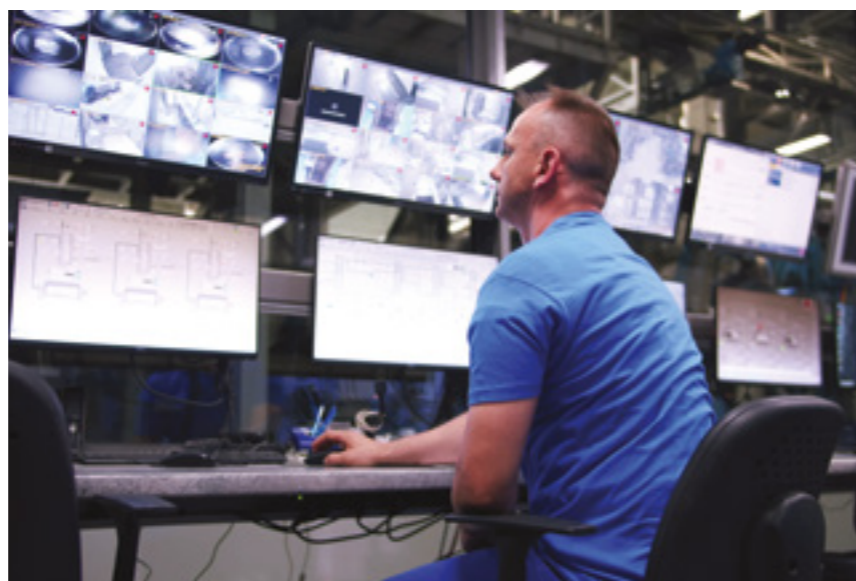
Nowoczesność i nowe technologie to jedyna droga, by produkować żywność, która zaspokoi potrzeby rosnącej światowej populacji. Automatyzacja, robotyzacja, big data i sztuczna inteligencja (AI) to rozwiązania coraz częściej stosowane w przemyśle rolno-spożywczym. Grupa Cedrob jest jednym z liderów nowoczesnych technologii, które umożliwiają zrównoważenie produkcji.

Według raportu McKinsey & Company z 2018 r. wprowadzenie na szeroką skalę automatyzacji i robotyzacji pozwoliłoby na zastąpienie 7,3 mln miejsc pracy. Dzięki zrobotyzowaniu prostych czynności wykonywanych dotychczas przez człowieka znacząco wzrosła produktywność a poprzez wprowadzenie nowych technologii na znaczeniu zyskują umiejętności w zakresie programowania, obsługi robotów oraz – od zawsze poszukiwane przez pracodawców – inteligencja emocjonalna i praca w zespole. Polska dzięki wykorzystaniu rozwiązań przemysłu 4.0., może osiągnąć dodatkowy wzrost PKB do 2030 r. na poziomie +15 proc.

Grupa Cedrob kładzie szczególny nacisk na transformację cyfrową, zwłaszcza w obszarze produkcji. W 2018 r. uruchomiona została m.in. kolejna inwestycja typu greenfield w Grupie, tj. trzeci zakład produkcji mięsa drobiowego, wyposażony

w nowoczesną linię ubojowo-rozbiorową o prędkości 13,5 tys. szt./godz. Przewagą nowego zakładu są rozwiązania umożliwiające realizację założeń Przemysłu 4.0. Do najważniejszych zaliczyć należy sensory pomiarowe, zainstalowane na kołach nawrotnych linii oraz automatach patrolujących, które pozwalają na analizę danych w czasie rzeczywistym i podejmowanie działań eliminujących odchylenia w procesie produkcyjnym. Innowacje, jak też wiele inwestycji Grupy sprawiają, że produkty Cedrob osiągają niższy poziom śladu węglowego niż średnia rynkowa. Dzięki nowoczesnym technologiom i poprawie efektywności firma stale ogranicza oddziaływanie na środowisko w przeliczeniu na kilogram produktu.

Co warto podkreślić, nakłady na badania i rozwój w sektor rolny dają wysokie stopy zwrotu. Mediana wartości wewnętrznej stopy zwrotu (IRR) z nakładów na badania i rozwój w rolnictwie wynosi 43 proc. w krajach rozwijających się. W sektorze upraw polowych mediana IRR wyniosła 43 proc., a w hodowli zwierząt – aż 53 proc.



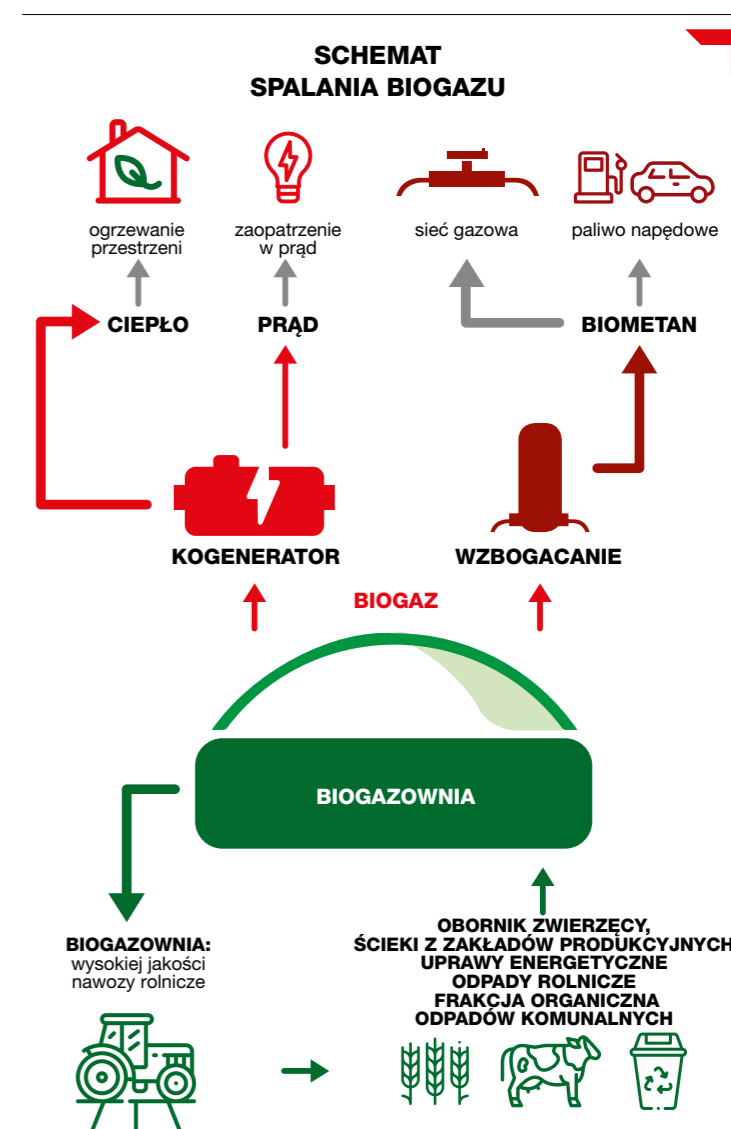
Zielona transformacja

Troska o prośrodowiskowy wymiar działalności biznesowej to ważny element polityki zrównoważonego rozwoju Grupy Cedrob. Dlatego firmy z Grupy sukcesywnie inwestują w biogazownie i obniżają emisję dwutlenku węgla (CO₂), dbają o oszczędną gospodarkę wodą, zrównoważony obieg azotu i ograniczenie emisji spalin.

Biogazownie i obniżanie emisji CO₂

Biogaz jest palnym gazem powstającym w wyniku fermentacji odpadów organicznych (np. ścieki, gnojowica, odchody zwierzęce, odpady pochodzenia roślinnego). Kontrolowana produkcja biogazu odbywa się w komorach fermentacyjnych biogazowni, w których trafiające tam odpady poddawane są procesowi tzw. fermentacji metanowej. Głównym składnikiem biogazu jest wysokoenergetyczny metan. Dzięki nowoczesnym technologiom w procesie oczyszczania można uzyskiwać biogaz zawierający nawet ponad 75 proc. metanu. Gaz ten jest wykorzystywany do produkcji ciepła i elektryczności, jak również do innych celów, np. zasilania pojazdów. Obornik drobiowy i gnojowica stanowią potencjalnie jedno z najlepszych źródeł metanu spośród wszystkich rodzajów odpadów rolniczych. Przetworzenie ich w biogaz ogranicza emisję gazów cieplarnianych, które w przeciwnym wypadku trafiłyby do atmosfery.

Hodowcy i przedsiębiorcy przykładają coraz większą wagę do ograniczenia oddziaływania prowadzonej działalności na klimat. Coraz częściej inwestują w biogazownie i biometanownie. Dzięki produkcji biometanu m.in. z odpadów rolno-spożywczych oraz gnojowicy można zmniejszyć emisję gazów cieplarnianych w Polsce nawet o 26 mln ton rocznie, co pozwoliłoby zbilansować 80 proc. emisji gazów cieplarnianych z rolnictwa.



Wytworzony biometan pozwoliłby wyprodukować nawet 30,5 TWh czystej energii (szacunki Ministerstwa Klimatu i Środowiska).

Poza biogazem efektem przetwarzania gnojowicy i obornika w biogazowniach jest również wysokiej jakości nawóz naturalny - poferment, który można wykorzystać do użyzniania pól, zmniejszając tym samym wykorzystanie nawozów sztucznych. Co ważne, poferment powstający w wyniku poddania procesowi biogazownia np. gnojowicy, ma o 60 proc. mniej intensywny zapach niż sam surowiec. Efektem jest ograniczanie negatywnego oddziaływania obiektów inwentarskich na otoczenie. Ograniczenie emisji gazów cieplarnianych jest filarem polityki klimatycznej Unii Europejskiej, tzw. Nowego Zielonego Ładu. Redukcja emisji dwutlenku węgla będzie procesem długim i kosztownym dla wszystkich państw Unii. Szczególnie dla Polski, w której większa część energii elektrycznej i ciepła generowana pochodzi wciąż ze spalania węgla.

Skuteczna transformacja energetyczna wymaga zaangażowania wszystkich stron procesu. Swój wkład w ochronę klimatu wnosi również Grupa Cedrob. Przykładem jest biogazownia zbudowana przy oczyszczalni w Ujazdówku koło Ciechanowa. Przetwarza ona odpady z przykładowych oczyszczalni celem unieszkodliwienia osadów i ich przetworzenia na substraty, które mogą służyć do użyzniania gleby.

Gobarto S.A. posiada dodatkowo dwie biogazownie rolnicze, produkujące energię elektryczną i ciepło. Pierwsza funkcjonuje w Zalesiu i ma moc 2 MWh, a druga w Kłepsku o mocy 1 MWh. W Gobarto S.A. w roku 2022 wyprodukowano ok. 18 383 MWh energii elektrycznej i ok. 48 230 GJ ciepła z biogazu rolniczego. W bilansie netto, dzięki biogazowniom, roczna łączna uniknięta emisja CO₂ wyniosła ponad 15 000 ton. W biogazowniach przetworzono ok.

72.000 ton odpadów organicznych w mieszance z innymi surowcami, wytwarzając paliwo odnawialne z odzyskiem energii, a także wytwarzając ok. 120 tys. ton nawozów organicznych zmniejszając zapotrzebowanie na energochłonne w produkcji nawozy sztuczne. Jednocześnie rozpoczęto budowę trzeciej biogazowni, dającą w perspektywie kolejnych lat zdolność wytwarzania większej ilości zielonej energii, niż łączne elektroenergetyczne potrzeby Gobarto S.A.



W 2022 roku kotłownie zasilane biogazem z Ujazdówka wytworzyły 38 351 GJ energii cieplnej. Odpowiada to 3 641 tonom CO₂, który powstałby w przypadku wytworzenia identycznej wartości energii cieplnej przy spalaniu węgla kamiennego.

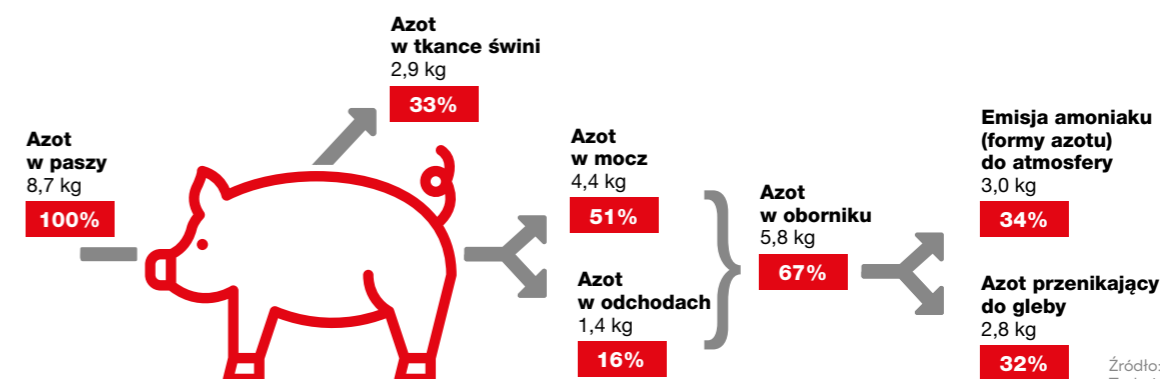


Zgodnie z definicją systemu handlu emisjami Unii Europejskiej (EU ETS) ciepło i energia wytworzona z biopaliw i biomasy niosą za sobą tzw. zerowy ślad węglowy. Produkcja biogazu w zakładach w Ujazdówku pomaga więc w realizacji celów polityki klimatycznej.

Ciepło z biogazu to nie wszystkie korzyści, jakie mogą dać środowisku naturalnemu zakłady w Ujazdówku. Cedrob S.A. uruchomił pod koniec 2022 roku jednostkę kogeneracyjną, zlokalizowaną przy zakładach produkcyjnych w Ujazdówku. Dzięki temu oprócz ciepła wytwarzana jest również czysta energia elektryczna zasilająca procesy produkcyjne.

ZRÓWNOWAŻONY OBIEG AZOTU

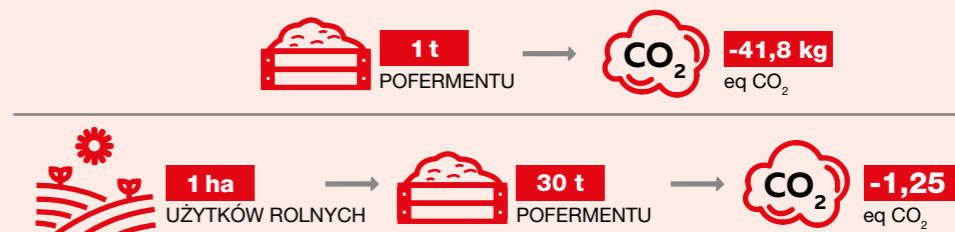
Azot jest jednym ze składników białka (protein), które są nieodzownym elementem pokarmu dla zwierząt hodowlanych. Jego wysoka zawartość znajduje się w odchodach zwierzęcych. Przy odpowiednim ich wykorzystaniu, odpad może stać się jednak zamiennikiem dla nawozów sztucznych.



Do tej pory odchody odzwierzęce były wykorzystywane rolniczo, jako nawóz naturalny.

Jednak przy niewłaściwym wykorzystaniu mogły powodować obciążenie dla środowiska naturalnego, np. powodować eutrofizację wód powierzchniowych. Jednak ich przetworzenie w biogazowniach jest korzystne dla środowiska. Wytworzony biogaz może posłużyć do produkcji energii cieplnej i elektrycznej, a poferment posłużyć jako ekologiczny nawóz naturalny, dzięki któremu możemy zredukować emisję. Dzieje się tak, za sprawą zmniejszenia zużycia nawozów sztucznych.

Stosując na 1 ha średnio 30 ton pofermentu można obliczyć, że uniknięta emisja zanieczyszczeń z produkcji nawozów sztucznych przekracza 1,25 ton ekwiwalentnego CO₂ na hektar



Źródło: Best Available Techniques (BAT) Reference Document for the Intensive Rearing of Poultry or Pigs Report 2017

OSZCZĘDNA GOSPODARKA WODĄ

Kolejnym elementem myślenia cyrkularnego jest troska o zasoby wody. Cedrob S.A. jest praktycznie niezależny od dostaw wody z zewnątrz. Już ponad 94% wykorzystywanej wody spółka pozyskuje z własnych studni głębinowych. Jej pobór jest na bieżąco monitorowany i optymalizowany.



W 2022 roku w Cedrob S.A. odzyskano ponad 30% wody niezbędnej do produkcji mięsa drobiowego, co stanowiło 1 195 421 m³.

Cedrob S.A. od początku swojej działalności dąży do budowy kompletnego łańcucha produkcji, dbając o jakość i bezpieczeństwo żywności na każdym etapie produkcji. Rozpoczęta ponad dekadę temu współpraca z firmą Nijhuis Saur Industries pozwoliła spółce na wdrożenie pionierskiej instalacji ponownego odzysku wody, bezpośrednio ze ścieków. Jest ona zlokalizowana w oczyszczalni ścieków przy zakładach Cedrob S.A. w Ujazdówku.

Recykling wody z procesów produkcyjnych jest jedną z najskuteczniejszych metod ograniczania jej zużycia. W przypadku produkcji mięsa drobiowego, woda może być odzyskiwana z następujących procesów:

- mycia kurcząt
- chłodzenia kurcząt
- mycia urządzeń produkcyjnych.



OGRANICZENIE EMISJI SPALIN

Cedrob dbając o środowisko, stara się ograniczać emisję spalin. Jednym z podejmowanych działań jest sukcesywna wymiana taboru samochodowego oraz wprowadzenie transportu intermodalnego.



Z floty zniknęły już auta o silnikach spełniających normy niższe niż EURO5. Obecnie zastąpiły je samochody o normach EURO5 oraz EURO6. Aby zredukować emisję, Grupa rozwija i coraz częściej korzysta z intermodalnego transportu.



Z każdym rokiem w Grupie Cedrob przybywa aut spełniającym wygórowane normy emisyjne.

Ponadto pojazdy wyposażone w silniki spełniające normy emisji spalin EURO5 oraz EURO6 emitują do atmosfery przede wszystkim znacznie mniejszą ilość tlenków azotu (NOx), jak również węglowodorów (HC) i pyłu zawieszonego (PM). Ich użytkowanie przyczynia się zatem do ograniczenia smogu. Przyszłością transportu, także ciężarowego wydają się być auta zasilane energią elektryczną, jak i wodorem. Grupa nie ustaje też w poszukiwaniu alternatywnych rozwiązań, które w jeszcze większym stopniu przyczyniają się do redukcji emisji spalin.

Przykładem takich działań jest działalność spółki Cedrob Cargo, która odpowiada za dostawę surowców do produkcji pasz przy pomocy transportu kolejowego. Jej celem jest optymalizacja kosztów poprzez intensyfikację dostaw w kontenerach w oparciu o transport intermodalny.

Przeładunki kontenerów z wagonów kolejowych na transport drogowy są realizowane w obrębie stacji kolejowych w Ciechanowie, Rypinie i Raciążu, a w przyszłości także w Kluczborku, z których zaopatrywane są wytwórnie pasz w Gumowie, Rypinie czy Raciążu.

Intermodalny transport surowców do produkcji pasz jest dużo bardziej przyjazny dla środowiska naturalnego. W ten sposób Grupa Cedrob również realizuje politykę zrównoważonego rozwoju.

GOSPODARKA OBIEGU ZAMKNIĘTEGO

GOZ jest aktualnie jednym z najważniejszych zagadnień podejmowanych przez biznes odpowiedzialny społecznie. Wszechobecny konsumpcjonizm, kurczące się zasoby naturalne i postępujące zmiany klimatyczne mobilizują odpowiedzialne firmy w kierunku zrównoważonego rozwoju oraz minimalizacji ich wpływu na środowisko. Ponadto wpisuje się ona w Cele Zrównoważonego rozwoju ONZ, zwłaszcza 12. „Odpowiedzialna konsumpcja i produkcja” oraz 13. pt. „Działania w dziedzinie klimatu”.

Firmy z sektora rolno-spożywczego odgrywają i będą odgrywały dużą rolę w nadchodzących latach. Rosnąca liczba światowej populacji, susze w różnych regionach świata, spadek liczby gruntów ornych i zmiany klimatyczne, sprawiają, że popyt na żywność systematycznie rośnie. Stoją więc one przed trudnym zadaniem wykarmienia globalnej populacji, poprzez co aktywnie dążą do

wzrostu efektywności i maksymalizacji produkcji. W takiej perspektywie nowoczesność i nowe technologie będą jedyną drogą, by produkować żywność, która zaspokoi potrzeby społeczeństwa.

GOZ (Gospodarka Obiegu Zamkniętego) idealnie wpisuje się w wyzwania nadchodzących czasów. Model ten umożliwi realizację trudnych celów, stawianych przed przedsiębiorstwami. Zakłada on minimalizację wykorzystania surowców przy jednoczesnej maksymalizacji wykorzystania odpadów. Priorytetem dla gospodarki cyrkularnej jest innowacyjność, wysoka efektywność, niski stopień emisji i niska skala produkcji odpadów. Ponadto w procesach produkcyjnych kładzie się duży nacisk na redukcję wykorzystywanych surowców lub ich wielokrotne wykorzystanie, czyli recykling surowców uznawanych dotychczas za odpady.



Wykorzystanie ubocznych produktów, powstających w procesie uboju odgrywa kluczową rolę w łańcuchu bezpieczeństwa i ochrony środowiska w Grupie Cedrob. W 2019 roku uruchomiono Zakład Surowców Paszowych w Ujazdówku, znajdujący się w bezpośrednim sąsiedztwie największego w Polsce kompleksu uboju drobiu należących do spółki Cedrob S.A.

Jest to największy zakład renderingowy w Polsce oraz najnowocześniejszy w Europie. Zaawansowana technologia z czterema liniami produkcyjnymi wytwarza wysokiej jakości białka i tłuszcze, stosowane w farmacji, kosmetyce i medycynie. Ponadto poubojowe produkty pochodzenia zwierzęcego są także cennym źródłem w klasycznych mączkach mięsno-kostnych oraz karmach dla zwierząt.

Zakład Surowców Paszowych jest doskonałym przykładem gospodarki cyrkularnej, gdzie produkt uboczny jednego procesu staje się surowcem w kolejnym procesie, dając nowy, pełnowartościowy produkt.

Bez wątpienia takie rozwiązanie pozwala minimalizować ilość wytwarzanych odpadów oraz sprzyja zrównoważonemu wykorzystaniu zasobów i ochronie środowiska.

Bez wątpienia takie rozwiązanie pozwala minimalizować ilość wytwarzanych odpadów oraz sprzyja zrównoważonemu wykorzystaniu zasobów i ochronie środowiska.



W 2019 roku powstał największy zakład renderingowy w Polsce - Zakład Surowców Paszowych w Ujazdówku.





**Raport
o roli gospodarczej
i zaangażowaniu społecznym
Grupy Cedrob**

www.grupacedrob.pl